

## परिच्छेद १ परिचय

### १. तानसेनको संक्षिप्त परिचय

तानसेन नगरपालिका लुम्बिनी अञ्चल कै ऐतिहासिक र धार्मिक दृष्टिले प्रसिद्ध अत्यन्त रमणीय क्षेत्रको रूपमा रहेको पाल्पा जिल्लाको सदरमूकाम हो । यहाँ स्थित सुन्दर श्रीनगरडाँडा १३३१ मिटरको उचाईमा रहेको छ । तानसेन नगरपालिका क्षेत्रभित्र धेरै धारा र कूवा पनि रहेका छन् । होलडदी खोला, गुरुजुधारा, तीनधारा र नारायणस्थान मुख्य धारा हुन् । यो बूटवल देखि ३९ कि.मी. र काठमाण्डौ देखि ३१० कि.मी को दूरीमा रहेको छ । यसको भौगोलिक अवस्थिति २७° ५०' उत्तर देखि २७° ५३' उत्तरी आक्षांस र ८३° ३१' पूर्व देखि ८३° ३५' पूर्वी देशान्तरमा रहेको छ । तानसेन नगरपालिकाले २३.५ वर्ग किलोमिटर क्षेत्र ओगटेको छ । पूर्वमा चापपानी तथा चिर्तूडधारा र दक्षिणमा मदनपोखरा तथा तेलघा गा.वि.स. रहेका छन् । मुख्य वस्तीहरू नगरको दक्षिणी भागमा अवस्थित छन् । तानसेन नगरपालिका अत्यन्त पुरानो नगरपालिका हो । यसको स्थापना वि.स २००७ साल चैतमा भएको हो । वि.सं २०४८ साल सम्म ११ वटा वडा रहेकोमा २०४९ साल देखि ४ वटा वडा थप भई हाल १५ वटा वडा रहेका छन् ।

जलवायु (Climate) को हिसावले तानसेन नगरपालिका अत्यन्त रमणीय स्थानको रूपमा परिचित छ । यसलाई नेपालको दार्जिलिङको रूपमा पनि लिने गरिन्छ । यहाँ गर्मीको समयमा अधिकतम ३५° सेल्सियस सम्म तापक्रम रहने र जाडो समयमा न्यूनतम सून्य डिग्रीसम्म तथा औषत २४° सेल्सियस तापक्रम रहने हुँदा न त धेरै जाडो न त धेरै गर्मी हुने गर्दछ । यहाँ जाडो महिनामा बाक्लो कूहिरो लाग्नुको सट्टा विहानै घाम लाग्ने र गर्मी समयमा पनि शितलताको अनुभूति गर्न सकिन्छ ।

तानसेनको ऐतिहासिक पृष्ठभूमि अत्यन्त रोचक छ । मूसलमानहरूले भारतमा

आक्रमण गर्दा धेरै राज्यका हिन्दु वंशहरू उत्तरी क्षेत्र तर्फ भागेर आए । पन्द्रौ शताब्दीमा तिनीहरू हिमाली प्रदेश तर्फ प्रवेश गरे र तिनीहरूले आफ्नै छुट्टै राज्य स्थापना गरे । त्यस समयमा रुद्र सेनले पाल्पामा सेन वंशीय राज्य विस्तार गरे । जसको राजधानी तानसेन बन्न पुग्यो । पौराणिक किम्बदन्ती अनुसार तानसेन भन्ने शब्द सेन वंशका राजाको नामबाट ताम्रसेन को रूपमा रहेको थियो । जसले शहरी क्षेत्रमा मात्र राज्य गरेका थिए । अर्को मान्यता अनुसार मगर शब्द “तान्सिङ” बाट तानसेन बन्न गयो । जसको अर्थ उत्तरी बस्ती भन्ने बूझाउँछ ।

विक्रम सम्बत् १८८५/८६ तिर काजी बख्तावरसिंह पाल्पाको तैनाथवाला भई आएका थिए । वि.सं. १८८६ मै खरका छाप्राहरू तथा कच्ची घरहरू भएको तानसेनमा भयानक आगलागी भयो । विचल्लीमा परेका बासिन्दाहरूको निवेदन पछि भिमसेन थापाले व्यक्तिगत सम्पत्तिको सुरक्षा गर्न र पक्की घर बनाएर वसेमा घर पतिले जग्गा बेच विखन गर्न पाउने, अमाली वा चौधरीले पजनी गर्न नपाउने आदेश दिए र वर्तमान तानसेन शहरको निर्माण शुरू भएको थियो ।

मगर जातीको प्रमुख थलोको रूपमा पाल्पा जिल्ला परिचित रहेता पनि तानसेन नगरमा नेवार, ब्राम्हण र क्षेत्री प्रमुख जातिको रूपमा रहेका छन् । धार्मिक बाहुल्यता हिन्दु, बौद्ध, क्रिश्चियन र मुस्लिम तथा अन्य रहेको छ । प्रमुख राजमार्ग सिद्धार्थ राजमार्ग (सूनौली पोखरा) ले छोएको छ ।

अमरसिंह थापाले निर्माण गरेको अमरनारायण कलात्मक मन्दिर र अमरनारायण पौवा (अमरगञ्ज), उजिरसिंह थापाले निर्माण गरेको रणउजिरेश्वरी भगवती मन्दिर, खड्ग शमशेरद्वारा निर्माण र प्रताप शमशेर द्वारा पुननिर्माण गरिएको पाल्पा दरवार, बग्गी ढोका, मूलढोका, विजय स्तम्भ, सितलपाटी, अण्डाकार टूडिखेल मैदान, पश्चिमी शैलीमा निर्माण भएको त्रिभुवन बहूमूखी क्याम्पसको प्रशासकिय भवन, विरेन्द्रपार्क , ढुंगा छापिएका सडक र गल्ली, पाल्पाली ढाका उद्योग, करुवा उद्योग, श्रीनगरडांडा, पारीलेक वन आदि यहाँका दर्शनीय स्थल एवं महत्वपूर्ण संरचनाहरू हुन् ।

तानसेनबाट १६ कि.मी उत्तर काली गण्डकी नदीको किनारमा खड्ग शमशेरद्वारा प्रिय रानी तेजकुमारी देवीको सम्झनामा निर्माण गरिएको रानीघाट दरवार (नेपालको ताजमहल), ९ कि.मि पश्चिममा पाल्पा कालभैरव मन्दिर र उक्त मन्दिरमा रहेको एशिया कै सबै भन्दा ठूलो पित्तलको त्रिशूल, १५ कि.मी पुर्वमा रम्भा देवी मन्दिर, ५ कि.मी दक्षिणमा रहेको ता.न.पा ११ को प्रभास ताल र ३० कि.मी दक्षिणमा रहेको कोलडांडाको सत्यवती ताल दर्शनीय स्थलहरू हुन् । जसबाट आन्तरिक पर्यटनले समेत बढावा पाएको छ ।

## १.२ नगर विकास योजनाका प्रमुख नीतिहरू

### लक्ष्य:

तानसेन नगरपालिकालाई भौतिक, आर्थिक, सामाजिक, शैक्षिक, धार्मिक, सांस्कृतिक तथा पर्यटकीय रूपबाट समृद्ध, आत्मनिर्भर र स्वावलम्बी बनाउने ।

### उद्देश्य :

स्थानीय सरकारको रूपमा नगरपालिकाको सक्षम तथा दूरदृष्टि पूर्ण नेतृत्वमा सरकारी तथा गैरसरकारी क्षेत्र, निजी क्षेत्र एवं समुदाय सहितको संयुक्त सहभागितामा उपलब्ध श्रोत साधनहरूको समुचित परिचालन गरी आर्थिक तथा सामाजिक असमानतालाई कम गर्दै शहरी सुशासन एवं पारदर्शिता कायम गरी समानुपातिक एवं समावेशी विकासको अवधारणा बमोजिम नगरपालिकाको पूर्वाधार विकासको साथै शहरी वातावरण सुधारका लागि सामाजिक क्षेत्रमा लगानी वृद्धि गरेर लक्षित वर्गका लागि विशेष कार्यक्रमहरू मार्फत र आर्थिक तथा सामाजिक उन्नतिमा पहुँच वृद्धि गर्न गरिवी न्यूनिकरणका कार्यक्रमहरू संचालन गर्ने र नगरपालिकालाई संस्थागत रूपमा सवल, सक्षम एवं आत्मनिर्भर बनाउदै लैजाने आ.व. २०७०/०७१ को नीति तथा कार्यक्रमको मुख्य उद्देश्य हुनेछ ।

### प्राथमिकता

उपरोक्त उद्देश्य प्राप्तीका लागि नगरपालिकाबाट निम्न बमोजिमको प्राथमिकताको आधारमा विषयगत क्षेत्रगत नीति, कार्यक्रम तर्जुमा गरिनेछ ।

१. नगरपालिकाको वर्तमान योजना पद्धतिमा परिमार्जन गरी दीर्घकालिन सोच, लक्ष्य

- र उद्देश्यसंग सामन्जस्य हुने गरी आवधिक योजना सहितको गुरुयोजना गरिवी न्युनीकरण रणनीति पत्र र अन्य विषयगत तथा क्षेत्रगत योजनाहरूको तर्जुमा गर्ने ।
२. वित्तीय विकेन्द्रीकरणको भावना अनुसार नगरपालिकाले लगाउन र उठाउन पाउने कर तथा गैरकर राजश्वका बृहत क्षेत्रहरूको पहिचान, संकलन तथा व्यवस्थापनमा निजी क्षेत्रसंगको सहकार्य गर्दै आन्तरिक तथा बाह्य राजश्वका नयां श्रोतहरूको पहिचान र उपलब्ध श्रोतहरूको अधिकतम परिचालन गर्ने ।
  ३. शहरी आधारभूत सेवाहरू जस्तै सडक यातायात संजाल विकास, विस्तार एवं स्तरोन्नती, सफा खानेपानी, ढल निकास, सरसफाई एवं वातावरण सन्तुलन र विकास गर्ने ।
  ४. महिला, बालबालिका, अशक्त अपांग, दलित, आदिवासी, जनजाती, पिछडिएका वर्ग र विपन्न तथा सिमान्तकृत समुदायको विकास गर्ने ।
  ५. राष्ट्रिय तथा अन्तराष्ट्रियस्तरका स्थानीय सरकार, स्थानीय निकायसंग सम्बन्धित संघसंस्थाहरूसंग भातृत्वपूर्ण सम्बन्ध विकास तथा विस्तार गर्ने ।
  ६. योजना तर्जुमा, कार्यान्वयन, अनुगमन तथा मूल्यांकन, संचालन तथा व्यवस्थापनसंग सम्बन्धित सूचना तथा तथ्यांकहरूलाई सूचना प्रविधिको अधिकतम उपयोग गर्ने ।
  ७. नगरपालिका तथा सरोकारवालाहरूको संस्थागत क्षमता सूदृढिकरणका लागि नगर क्षमता विकास योजना कार्यान्वयन गर्ने,
  ८. प्रकोप व्यवस्थापन योजना तर्जुमा तथा कार्यान्वयन गर्ने ।
  ९. समुदायमा आधारित टोल विकास संस्थाहरू र अन्य सहयोगी संघसंस्थाहरूको सशक्तिकरण गर्ने ।

### नीति तथा कार्यक्रम :

आ.व.२०७०/०७१ को वार्षिक नीति कार्यक्रम तथा बजेट तर्जुमा गर्दा दीर्घकालीन लक्ष्य, उद्देश्य तथा प्राथमिकता क्षेत्रहरूका अतिरिक्त देशले अंगिकार गरेको सहस्रवादी विकास लक्ष्य, त्रिवर्षिय योजना, राष्ट्रिय योजना आयोगको मार्ग निर्देशन, संघिय मामिला तथा स्थानीय विकास मन्त्रालयको नीति निर्देशन, नेपाल

मानव विकास प्रतिवेदन र पाल्पा जिल्ला विकास समितिको आवधिक जिल्ला विकास योजना र नगरपालिकाको आवधिक योजना समेतलाई आधारको रूपमा स्वीकार गरिएको छ । यसका साथै प्रचलित स्थानीय स्वायत्त शासन ऐन, नियम तथा अन्य कानून बमोजिम क्रियाशील समिति, कार्यदल, विषयगत संघसंस्थाहरूबाट प्राप्त सुझाव तथा प्रतिक्रियाहरूको आधारमा देहायका नीति तथा कार्यक्रमहरू अवलम्बन गरिने छ ।

#### (१) शहरी विकास तथा भौतिक पूर्वाधार नीति :

- संघिय मामिला तथा स्थानीय विकास मन्त्रालय मार्फत परिचालन हुने जगेडा कोष, स्थानीय आयोजन, सडक बोर्ड नेपाल र अन्य निकाय समेतबाट प्राप्त हुने अनुदान रकम अन्तर्गत संचालन हुने कार्यक्रमहरूको कार्यान्वयनमा तिव्रता ल्याउन टोल विकास संस्था र उपभोक्ता समितिहरूलाई सवल र सक्षम बनाउने कार्यक्रम संचालन गरिनेछ ।
- क्षेत्रगत कार्यक्रम र लक्षित वर्ग कार्यक्रममा गरीबी न्यूनीकरण रणनीतिपत्रको सूचकको आधारमा लागत सहभागिता नीतिमा सामुदायिक परिमार्जन गरी समन्यायिक लागत सहभागिता नीति कार्यान्वयन गरिनेछ ।
- नगरपालिकाबाट संचालन हुने पुर्वाधार विकास कार्यक्रमहरूमा सरोकारवालाहरूबाट कार्यस्थलमा नै सार्वजनिक तथा सामाजिक परिक्षण गर्ने अभ्यासलाई थप प्रभावकारी बनाइने छ ।
- विकास निर्माणका कार्यमा संलग्न स्थानीय टोल विकास संस्था र उपभोक्ता समितिले गरेका कार्यहरूको मुल्याङ्कन गरी सर्वोत्कृष्ट कार्य गर्नेलाई सम्मान गरिनेछ ।
- नगरक्षेत्र भित्र प्रयोगमा रहेका सडकहरूको सार्वजनिक लगत कट्टा गर्ने कार्यलाई अभियानको रूपमा निरन्तरता दिइने छ साथै खुल्ला सार्वजनिक स्थानको संरक्षण सम्बर्धन गर्ने ।
- नगरक्षेत्रको सडक संजालमा सबै नगरवासीहरूको पहुँच बढाउन आवश्यकता र औचित्यको आधारमा नयां सडकको निर्माण र भएका सडकहरूको स्तरोन्नती गरिनेछ ।

- स-साना आयोजना सञ्चालन गर्नुको साटो समयमै सम्पन्न हुन सक्ने उपलब्धीमुलक आयोजना सञ्चालन गर्दा गुणस्तरलाई उच्च प्राथमिकता दिईने छ ।
- राष्ट्रिय भवन निर्माण आचार संहिता, २०६० लाई क्रमशः लागू गर्दै लगिने छ ।
- नगर क्षेत्र भित्रका उपयुक्त स्थानमा सःशुल्क पार्किङ व्यवस्थालाई अभ्यवस्थित गर्दै लगिने छ ।

(२) आर्थिक प्रशासन तथा राजश्व परिचालन नीति :

- नगर स्तरिय राजश्व परामर्श समिति तथा राजश्व प्रक्षेपण सम्बन्धी सम्भाव्यता अध्ययन प्रतिवेदनमा उल्लेखित सुझाव एवं सिफारिसलाई नगरपालिकाको राजश्व नीतिको आधारको रूपमा अवलम्बन गरिनेछ ।
- बक्यौता बेरुजु एवं पेशकी फछ्यौट गर्ने कार्यलाई प्रभावकारी रूपमा सञ्चालन गरी असूल उपर गर्नु पर्ने रकम कडाईका साथ असूल उपर गर्ने नीतिलाई थप प्रभावकारी बनाइने छ ।
- बेरुजुलाई निरुत्साहित गर्दै जाने क्रममा कुल स्वीकृत कार्यक्रम तथा बजेटको १ (एक प्रतिशत) भन्दा बढी रकम बेरुजु नबढने नेपाल सरकारको नीतिलाई सफलता प्रदान गर्न विशेष पहल गरिनेछ ।
- आन्तरिक श्रोतका कर, शुल्क, महशूल असूली व्यवस्थालाई प्रभावकारी बनाई नगर विकासको गतिलाई दिगो र भरपर्दो बनाउनको लागि राजश्व असूलीको योजनालाई निरन्तरता दिईनेछ । नगरपालिकालाई बुझाउनु पर्ने चालू आ.व.को कर, शुल्क, महशूल जस्ता करहरु बैशाख मसान्त भित्र बुझाएमा १० (दश) प्रतिशत छुट दिने गरिएको छ ।
- नगरपालिकाको न्यून आन्तरीक श्रोतले गर्दा भौतिक पुर्वाधार विकास निर्माण तथा सेवा सुविधा प्रवाहमा हुने वित्तिय श्रोतको कमिलाई पुरा गर्न संघिय मामिला तथा स्थानीय विकास मन्त्रालय, राष्ट्रिय योजना आयोग, दातृ निकाय जिल्ला विकास समिति, विषयगत कार्यालय, संघ संस्था, निजी क्षेत्र तथा नागरिक समाज लगायत सम्भाव्य सबै क्षेत्रको श्रोत साधनको अधिकतम परिचालन गर्न विशेष पहल गरिने छ ।

- महिलाहरूको स्वामित्वमा रहेको घर घडेरी जग्गा र घर नक्सा पास तथा व्यापार व्यवसायमा लाग्ने करमा १० (दश) प्रतिशत विशेष छुट दिने व्यवस्था अपनाइने छ ।
- नगरपालिकाको स्वामित्वमा रहेको सम्पत्ति तथा अन्य सरकारी सार्वजनिक सम्पदाहरूको उचित संरक्षणलाई निरन्तरता दिइने छ ।
- व्यवसाय कर, बहाल कर तथा अन्य श्रोतहरू को लगत अद्यावधिक गर्दै लगिने छ ।
- नगरपालिकाको क्षेत्राधिकार भित्र रहेको आन्तरिक आयका श्रोतहरू पर्याप्त हुंदाहुंदै पनि साधन र श्रोतको पहिचान तथा समुचित उपयोग हुन नसकेको सन्दर्भलाई मध्यनजर गरी आगामी दिनहरूमा श्रोतको पहिचान र उचित व्यवस्थापन गरी नगरपालिकाको आन्तरिक श्रोत वृद्धि गर्दै लैजाने नीति अवलम्बन गरिने छ ।
- आन्तरिक राजश्व अभिवृद्धिका लागि सार्वजनिक निजी साभेदारी अन्तर्गत व्यवसाय कर, पसलघर जस्ता क्षेत्रमा भएको सार्वजनिक निजी साभेदारीको प्रयासलाई निरन्तरता प्रदान गरिने छ ।

### (३) आर्थिक तथा सामाजिक विकास नीति :

#### (क.) वातावरण, स्वास्थ्य र सरसफाई नीति :

- नगर भित्र निष्कासन हुने फोहरको अन्तिम विसर्जन गर्ने सम्बन्धमा सम्बन्धित निकायहरूसंगको सहकार्यमा नमूना क्षेत्र छनौट गरी कार्यक्रमहरू संचालन गरिनेछ ।
- फोहोरमैला व्यवस्थापनमा निजी क्षेत्रको सहभागितालाई प्रवर्द्धन गर्न सार्वजनिक निजी साभेदारी अवधारणा अनुरूप फोहर व्यवस्थापन सम्बन्धी जिम्मेवारी निजी क्षेत्रमा हस्तान्तरण गर्दै जाने नीति अंगिकार गरिनेछ ।
- वातावरणीय संरक्षण तथा प्रकोप व्यवस्थापनको क्षेत्रमा सरकारी तथा गैरसरकारी निकायहरूको भुमिका प्रवर्द्धन गर्न सहकार्यको लागि नगरस्तरीय वातावरण संरक्षण तथा स्थापित प्रकोप व्यवस्थापन कोष वृद्धि तथा कार्यान्वयन गर्ने तर्फ सरोकारवालाहरू समेतको सहकार्यमा कार्यक्रम तर्जुमा गरी कार्यान्वयन गरिनेछ ।

- नगरपालिका र विभिन्न सरकारी तथा गैरसरकारी निकायहरूसंगको साभेदारीमा संचालित स्वास्थ्य क्षेत्रसंग सम्बन्धित कार्यक्रमहरूलाई निरन्तरता दिइने छ ।
- खुला दिसा मुक्त क्षेत्र घोषणा गर्ने कार्यलाई प्रभावकारी बनाउदै वातावरण संरक्षणका लागि नक्सा पास गर्ने क्रममा शौचालय तथा वृक्षारोपणलाई कडाईका साथ लागू गरिने छ ।
- नगरको सरसफाई तथा वातावरणीय स्वच्छता कायम राख्न सार्वजनिक निजी साभेदारीमा कार्यक्रम तय गरी वातावरणीय मैत्री विकास निर्माण प्रकृत्यालाई अगाडी बढाउने नीति समन्वयात्मक ढंगले अवलम्बन गरिनेछ ।

**(ख) समुदाय विकास नीति :**

- समावेशी र समतामूलक विकासको लागि महिला, बालबालिका, दलित, जनजाती, आदिवासी, अल्पसंख्यक समुदाय लगायत पिछडीएको/पछाडी पारिएको क्षेत्रहरूमा टोल विकास संस्थाको माध्यमद्वारा एकीकृत प्याकेजको रूपमा लक्षित वर्ग कार्यक्रम तथा सामाजिक परिचालनद्वारा शहरी गरिबी न्यूनीकरण र शहरी सुशासन कायम गर्दै लगिने छ ।
- कृषिमा आधारित पकेट क्षेत्रहरू पहिचान गरी कृषि उत्पादनका लागि कृषक तथा सो संग सरोकार राख्ने संघसंस्थाहरूसंगको सहकार्यमा सहयोगी कार्यक्रमहरू संचालनमा ल्याइने छ ।

**(ग) समावेशी विकास नीति :**

- महिला, एकल महिला, बाल बालिका, दलित, जनजाती, अपाङ्ग, असहायको उत्थानका लागि लक्षित वर्ग कार्यक्रम अन्तर्गत ती वर्गको सशक्तिकरणका लागि आवश्यक कार्यक्रमहरू सञ्चालन गरिनेछ ।
- सामाजिक सुरक्षा कार्यक्रम अन्तर्गत राज्यले सूविधा उपलब्ध गराउने लक्षित समुहको लगत अद्यावधिक गर्ने कार्यलाई निरन्तरता प्रदान गरिनेछ ।
- नगरपालिकाबाट उपलब्ध हुने सेवाहरू असहाय, अपाङ्ग, वृद्ध वृद्धा एवं दृष्टिविहिनहरूको लागि एकद्वार प्रणालीबाट उपलब्ध गराउने नीति लिइनेछ ।



- नगर क्षेत्रको खेलकुद विकासका लागि आवश्यक पूर्वाधार विकास एवं सुधारका लागि जिल्ला खेलकुद समितिसंगको सहकार्यलाई थप प्रभावकारी बनाइनेछ ।
- बालबालिकाकालागि बाल मैत्री विकास कार्यक्रम संचालन गरिने प्रभावकारी विशेष नीति र स्कुल छात्रवृत्ति कोष दिईने छ ।

#### ४. सुशासन प्रवर्द्धन एवं संगठन विकास नीति :

- नगरवासीलाई सुसुचित गराउने उद्देश्यले नगरपालिकाले गरेको विभिन्न क्रियाकलापहरूलाई तानसेन नगर दर्पण बुलेटिन चौमासिक रूपमा प्रकाशन गर्ने र Website अद्यावधिक बनाउने कार्यलाई निरन्तरता दिईने छ ।
- नगरपालिकाले प्रदान गरेको सेवा सुविधाको सम्बन्धमा नागरिक वडापत्र अद्यावधिक, जनगुनासो सुन्ने व्यवस्था, कर सम्बन्धि निःशुल्क फारम वितरण तथा फारम भर्न सहयोग गर्ने कार्यलाई निरन्तरता प्रदान गरिने छ ।
- नगरपालिकाको संस्थागत क्षमता अभिवृद्धि तथा मानव संसाधन विकास गतिविधिहरू एकद्वार प्रणाली अन्तर्गत संचालन गर्न नगर क्षमता विकास (त्रिवर्षिय) योजना २०६७ स्वीकृत गरी सिफारिस गरिएका एकिकृत क्षमता विकास कार्यक्रमहरू चरणगत रूपमा कार्यान्वयन गरि प्राप्त सिकाईका आधारमा पुन दोश्रो त्रिवर्षिय नगर क्षमता विकास योजना तर्जुमा गरी कार्यान्वयन गर्दै लगिने छ ।
- कर्मचारीहरूको कार्य सम्पादन मूल्यांकन पद्धतिलाई सचेतिकरण र पुरस्कृत प्रभावकारी र बैज्ञानिक बनाई सेवामुखी एवं जवाफदेही बनाइनेछ ।
- नगरपालिकाको वारुणयन्त्र, सरसफाई तथा अन्य जोखिमयुक्त कार्यलाई आधुनिक संयन्त्रयुक्त, सुरक्षित र थप प्रभावकारी बनाइनेछ ।
- नरपालिकाबाट सम्पादन हुने कामहरूलाई थप प्रभावकारी बनाउन स्थानीय स्वायत्त शासन ऐन तथा नियमावली र अन्य प्रचलित कानून बमोजिम विषयगत र क्षेत्रगत कोषहरू स्थापना गरी संचालनमा ल्याइने

छ ।

- नेपाल सरकारबाट पारित न्यूनतम शर्त तथा कार्य सम्पादन मापन (MCPM) निर्देशिका बमोजिमको कार्य सम्पन्न गर्न सबै शाखा, उपशाखा तथा इकाईलाई थप प्रभावकारी बनाई निरन्तरता दिइने छ ।
- पारदर्शीता एवं सुशासनका लागि नगरपालिकासंग सम्बन्धीत सम्पूर्ण सुचनाहरूलाई विभिन्न संचार माध्यमबाट सार्वजनिकीकरण गर्ने कार्यलाई प्रभावकारी बनाई निरन्तरता दिइनेछ ।
- नगरपालिकाको वार्षिक नीति, कार्यक्रमको कार्यान्वयनलाई प्रभावकारी बनाउन सुपरिवेक्षण एवम् अनुगमन संयन्त्रको व्यवस्था गरिनेछ ।
- मानव संसाधन विकास तथा संस्थागत क्षमता विकासलाई उच्च प्राथमिकता दिईने छ ।
- सार्वजनिक सुनुवाई तथा सार्वजनिक परिक्षणलाई निरन्तरता दिईने छ ।

### १.३ नगर विकासका समस्या र चुनौतीहरू

#### समस्याहरू:

तानसेनले प्राचीन समय देखि नै आफ्नो छुट्टै पहिचान बोक्दै धेरै आरोह र अवरोहहरू पार गर्दै वर्तमान समय सम्म आई पुग्दा नगर/शहरको स्वरूप ग्रहण गरेको भएतापनि नगर भित्रका धेरैजसो क्षेत्र अझ सम्म पनि ग्रामीण स्वरूपमै छन् । वि.स. २००७ सालमा नगर घोषणा भएको आज दशकौं वर्ष पार गर्दा पनि ता.न.पा.ले सबल आर्थिक विकासको अनुभव गर्न पाएको छैन । कृषिको व्यवसायिक विकास नहुनु, पाल्पाको करवाले विगतमा कमाएको नाम शान आज धारासाई हुनु श्रीनगर जस्ता प्राकृतिक छटाले भरिएका धेरै स्थानहरू हुनु तर त्यसको सम्बर्धन हुन नसक्नु प्रमुख चिन्ताको विषय हो । तानसेन नगरपालिकामा पहिचान गरिएका मुख्य मुख्य समस्याहरू निम्नानुसार रहेका छन् ।

- आन्तरिक राजश्वका वृद्धिका लागि करका दर र दायरा फराकिलो गर्न नसकिएको

- नेपाल सरकारबाट प्राप्त हुने अनुदानको मात्रा अत्यन्त न्यून रहेको
- नगरबासीको माग अत्यन्त बढी र आन्तरिक श्रोत साधन अत्यन्त न्यून रहेको
- नगरबासीहरूलाई लागत सहभागितको आधारमा विकास प्रकृत्यामा समावेश गराउने प्रयास प्रभावकारी हुन नसकेको
- फेहोरमैला व्यवस्थापनलाई पूर्णरूपमा प्रभावकारी बनाउन नसकिएको
- नगरपालिकाका केही वडाहरू ग्रामिण प्रकृतिका भएका र ती वडामा न्यूनतम शहरी सूविधा पत्याउन नसकिएको,
- व्यवस्थित पशू बधशाला स्थापना हुन नसकेको ।
- बसपार्क, पार्किङ स्थानको अभाव रहेको ।
- खानेपानीका श्रोतको अभाव तथा खानेपानी वितरणमा एकरूपता आउन नसकेको ।
- परिवर्तित सन्दर्भ र कामको प्रकृति अनरूपको दक्ष जनशक्तिको कमी,
- लामो समयदेखि स्थानीय निकाय जनप्रतिनिधि बिहिन रहेको ।
- सहरी सडकहरू अत्यन्त सांघूरा भएका कारण व्यवस्थित बजारीकरण, सवारी आवागमन तथा सवारी पार्किङमा कठिनाई रहेको
- कृषिको व्यवसायीकरण हुन नसकेको
- परम्परागत उद्योग व्यवसायहरू व्यवस्थित हुन नसकेको
- विकास सम्बन्धी दृष्टिकोण र योजनाबाट प्रयासको कमी रहेका
- पर्याप्त रोजगारीका अवसरहरूको सिर्जना हुन नसकेको
- बसोबासलाई व्यवस्थित गर्न नसकिएको
- पर्यटकीय क्षेत्रहरूलाई व्यवस्थित गर्न नसकेको
- स्थापित शैक्षिक शहरको आकर्षणलाई टिकाइराख्न नसकिएको

### चूनाती

तानसेन नगरपालिकाको विकास गरी आगामी दिनहरूमा तानसेनलाई पर्यटकीय

नगरको रूपमा स्थापित गर्नको लागि धेरै बाधा अड्चनहरू पार गर्नु पर्ने देखिन्छ । यहाँको आर्थिक, सामाजिक, सांस्कृतिक तथा भौतिक विकासका लागि धेरै चुनौतिहरू छन् । विगतमा आफुलाई शैक्षिक तथा व्यापारीक केन्द्रको रूपमा स्थापित गर्न सफल भएको शहर भएपनि हाल त्यो हैसियत लगभग पूर्ण रूपले गुमाई सकेको छ । समान्तर विकासको प्रक्रियाले पनि यो स्थिति आएको हो । सम्भवत जिल्लाको अन्य स्थानको तुलनामा केही विकसित भएको र पहिल्यै देखिको केन्द्रस्थल भएको कारणले यो ठाउँ जिल्लाको प्रशासनिक सदरमूकामको रूपमा मात्रै सिमित रहन गयो ।

बूटवल तानसेन गूल्मी/पोखरा सडकको उपस्थिति भएपनि यस्तै इच्छित प्रतिफल दिन सकेन । यातायातको विकासले अन्य क्षेत्रलाई पनि समेट्दै गएको कारणले यहाँको आर्थिक क्रियाकलापहरू क्रमसः अन्यतर्फ सार्दै जाँदा यस्तै विगतको व्यापारिक वा आर्थिक केन्द्रको भुमिका गुमाउँदै गएको छ । विगतमा पाल्पाको ढाका, पाल्पाको करुवाले आफ्नो पहिचान बनाउन सफल भएको भएतापनि आज करुवा र ढाकाले आफ्नो पहिचान गुमाउन थालेको आभास भएको छ । त्यसमाथि देशमा राजनीतिक अन्योलता र स्थानीय निकायमा जनप्रतिनिधिहरूको रिक्तता परिपुर्ति नहून आजको परिप्रेक्ष्यमा तानसेनको लागि सम्भवतः सबै भन्दा ठूलो चुनौती हो ।

विगतमा शिक्षा आर्जन गर्नकै लागि भएपनि यहाँ मानिस आउने गरेको तर हालका दिनहरूमा अन्य ठाउँमा पनि शैक्षिक संस्थाहरू खूल्दै जानुको कारणले पनि तानसेनको वृद्धिमा असर पुगिरहेको देखिन्छ । त्यस्तै, द्रूत आर्थिक विकासकोलागि मानवको आवागमन अत्याधिक हुनु जरुरी हुन्छ, जसको लागि तानसेनमा आर्थिक उपार्जनका प्राप्त श्रोत र साधनहरूलाई नै अत्यधिक उपयोग गरिनु पर्नेमा सो को अभाव छ । मानवको आवागमनले आर्थिक चहलपहल बढ्ने मात्र नभई प्रविधि हस्तान्तरण समेत हुन्छ, जसबाट तानसेनले अपेक्षाकृत रूपमा लाभ उठाउन सकेको छैन ।

यहाँका बासिन्दाको निर्वाहमुखी पेशा कृषि नै ज्यादा छ तर यसलाई व्यवसायिककरण गर्न सकिएको छैन । उद्यमशील चेतनाको अभाव छ । विकास

प्रतिको जनधारणा पनि स्तरिकृत हुन सकेको छैन । फगत भौतिक विकास मात्रै विकास हो भन्ने धारणा रहेको छ । सामाजिक विकास विनाको भौतिक विकास अपूरो र अस्थायी हुन्छ भन्ने तथ्य प्रति गाम्भीर्यता पाइदैन ।

## १.४ नगर विकासका अवसर र सम्भावनाहरू

### अवसर

तानसेन नगरको विकासका अवसरहरूलाई निम्नानुसारले उल्लेख गर्न सकिन्छ :

१. **बूटवल तानसेन मार्ग:** तानसेनलाई बूटवल लगायत देश तथा विदेशका अन्य स्थानसँग जोड्ने बूटवल सडक तानसेनको आर्थिक विकासको मेरुदण्ड हो । यस्ले दक्षिण तर्फको भागमात्रै नजोडी गुल्मी तथा पोखरा लगायतका अन्य स्थान संग पनि जोड्दछ ।

२. **हावापानी:** तानसेन मध्य पहाडी भागमा अवस्थित हुनाले यहाँको हावापानी समशितोष्ण प्रकारको छ । जाडोमा अलि जाडो र गर्मी महिनामा सामान्य गर्मी हुनु यहाँको विशेषता हो । यहाँ मार्च (March) देखि अक्टोबर (October) सम्म गर्मी रहन्छ भने नोभेम्बरदेखि फेब्रुअरीसम्म जाडो नै रहन्छ । यस्ता किसिमको हावापानी विरामी लगायत जूनसूकैको लागि पनि आनन्ददाई मानिन्छ । प्रकृतिले दिएको यो देनलाई तानसेनवासीले अवसरको रूपमा प्रयोग गर्न सके निश्चित रूपमा मानव आवागमनको आँकडालाई वृद्धि गरी इच्छित आर्थिक लाभ लिन सकिन्छ ।

३. **जातीय एवं राजनीतिक सद्भाव:** यो नगर एउटा बहुभाषिक र जातीय विविधता भएको नगर हो । ब्राम्हण, मगर, क्षेत्री, नेवार तथा दलित आदि समूदायको संगमस्थल रहेको तानसेन लामो समयदेखि जातीय एवं राजनीतिक सद्भावको लागि प्रख्यात छ । यस किसिमको वातावरण विकासकोलागि अपरिहार्य पनि हो र यस जातिय सौहाद्रतालाई अवसरको रूपमा लिन सके निश्चित रूपमा मानव आवागमनको आँकडालाई वृद्धि गरी इच्छित आर्थिक लाभ लिन सकिन्छ ।

४. **श्रीनगर लगायत अन्य स्थल:** तानसेन नगर तथा यस्का वरीपरीका ठाउँहरूमा मानव आवागमनलाई अभिवृद्धि गर्न सकिने थुप्रै सामाजिक, धार्मिक, प्राकृतिक मनोरम स्थलहरू छन् । श्रीनगर डाँडा, प्रभास, कूमाल गाउँ, गुलाफको बगैचा, तानसेन दरवार, शितल पाटी, बग्गी ढोका, अमरनारायण मन्दिर, भगवति मन्दिर, गणेश मन्दिर, भिमसेन मन्दिर, बौद्ध गुम्वाहरू, रिडि (रुह छेत्र), ऋषिकेशव, भैरव स्थान, रानी महल आदि यस्ता रमणीय स्थलहरू हुन जस्तै जो सूकैलाई पनि आकर्षित नगरिन सक्दैन । श्रीनगर डाँडा यस्तो स्थल हो जहाँबाट एकै पटक हिमाल र तराई देख्न सकिन्छ । यस्ता सामाजिक, धार्मिक, प्राकृतिक उपलब्धिहरूलाई अवशरको रूपमा लिन सके निश्चित रूपमा मानव आवागमनको आकडालाई बृद्धि गरी इच्छित आर्थिक लाभ लिन सकिन्छ ।

५. **विकासकालागि प्रशस्त भूमि:** तानसेन नगर तथा यस्का वरीपरीका ठाउँहरूमा विकास निर्माणको कार्य गर्न प्रशस्त जमिन उपलब्ध छ । यहाँ रहेका खाली जग्गामा अमृसो खेती, गुलाफ खेती, तरकारी खेती, फलफुल खेती, कफी खेती, मौरी पालन, पशुपालन लाई प्रोत्साहन गर्न सकिन्छ । त्यसैगरी व्यवस्थित आवास योजना पनि सहजै कार्यान्वयन गर्न सकिन्छ । वास्तवमा यहाँको श्रीनगर डाडाँ मात्रै नभई समग्र तानसेन तथा वरपरको क्षेत्रहरू आफैमा एउटा मनोरम पर्यटकीय स्थल हो । सही व्यवस्थापन र आर्थिक लगानीको प्रत्याभूति, जनचाहना अनुसारको पूर्वाधार, दीर्घकालीन लक्ष्य सहितको व्यवस्थित योजनाको प्रत्यायोजन र कार्यान्वयनमा दत्तचित्त हुनसके, तानसेन दार्जलिङ, नैनिताल, देहरादून भन्दा कम छैन ।

६. **कोरीडोरको समिप्यता:** राष्ट्रिय शहरी नीतिले भारतको नौतूनवा देखि चीनको लिजी सम्म पुग्ने सडकको प्रस्तावना गरेको सन्दर्भमा तानसेन नगर यस्को कोरिडोरको प्रभावमा पर्दछ । यस्तै पनि तानसेनको भविश्य विकासमा महत्वपूर्ण भूमिका खेल्दछ ।

७. **विगतका प्रयास र उपलब्धिहरू**

नगरको वस्तुस्थित विवरण, वार्षिक प्रगति समीक्षाका प्रतिवेदनहरू अन्य अध्ययन

प्रतिवेदनहरूको सहयोगमा नगरको विकासका लागि नगरपालिकाले गरेको विगत वर्षका विकास प्रयासहरू र प्राप्त उपलब्धिहरू निम्नानुसारले प्रस्तुत गरिएको छः

- बजेट तथा कार्यक्रम निर्माण गर्दा नेपाल सरकारको निर्देशानुसार कार्यकारी अधिकृतले नै बोर्ड र परिषद्को क्षेत्राधिकारको विषयमा निर्णय गर्ने भएता पनि राजनैतिक दलहरूसँको समन्वय, सल्लाह सूझाव लिई सम्भव भएसम्म अधिक सर्वपक्षीय छलफल गरी सीमित श्रोतको अधिकतम सदूपयोग गर्ने र नगरबासीको अपेक्षालाई व्यवस्थापन गर्न सहमति भएका कार्यक्रमहरू र सोही अनुसार बजेट विनियोजन गरिएको छ ।
- स्थानीय स्वायत्त शासन ऐनले कल्पना गरेको सहभागितामूलक योजना तर्जुमा प्रक्रिया अवलम्बन गर्दै मागमा आधारित सहभागितामूलक योजना पद्धतिलाई आत्मासात गर्दै नगरपालिका क्षेत्र भित्र गठित टोल विकास संस्थाहरू एवं स्थानीय सामूदायिक संस्थाबाट माग भई आएका योजनाहरूलाई नै बढी प्राथमिकता दिई योजना छनौट एवं रकम विनियोजन गरिएको छ ।
- पूल, बाटो, भवन र नहर, खानेपानी योजना सम्पन्न गर्नु मात्र विकास होइन, सामाजिक परिचालन, सामाजिक सचेतना जस्ता सामाजिक विकासको प्राथमिकता क्षेत्र हो भन्ने विकासको नवीन चिन्तन अनुरूप सेवाग्राही र सेवाप्रदायक निकायलाई सशक्तिकरण गर्न सामाजिक विकासका क्षेत्रमा हरेक वर्ष अघिल्ला वर्षहरूकोभन्दा अधिक कार्यक्रम र रकम विनियोजन गरिएको छ ।
- सामाजिक समावेशीकरण विकासको अपरिहार्य पूर्वशर्त हो । त्यसैले महिला, दलित, जनजाति, जेष्ठ नागरिक, अपाङ्ग, अति विपन्न, युवा तथा खेलकूद विकास र स्थानीय पत्रकारिता विकासलाई योजनामा कार्यक्रमकै रूपमा समावेश गरिएको छ ।
- नगरपालिका भनेको शहर हो भन्ने धारणा रहे तापनि यस नगरपालिकाको अधिकांश बसोबास ग्रामीण क्षेत्रमा छ र आधारभूत विकासको पहुँच पूर्याउन विगतदेखि नै चालिएको कार्यक्रमहरूलाई निरन्तरता दिइएको छ ।
- योजना निर्माण गर्नु मात्र महत्वपूर्ण कुरा होइन । योजना जनापेक्षी र भुगोल अनुकूल छ, छैन भन्ने कुरा महत्वपूर्ण हुने भएकाले त्यसको अध्ययन अनुसन्धान गरी आगामी नगर योजना निर्माण गर्न सकिएमा नगरको

दीर्घकालीन विकास हुने भएकाले नगरको सम्भावना अध्ययन कार्यक्रम समावेश गरिएको छ ।

- प्रायजसो अधिकांश आयोजनाहरू लागत सहभागिताबाट गरिएको हुँदा आयोजना संचालन पनि उपभोक्ता समितिसंग संभौता गरी उपभोक्ता समिति मार्फत गर्ने गरिएको ।
- साविकमा वडा भेलाबाट पेश भई आएका आयोजनामा विकृत योजना तर्जमा समिति हुँदै नगर परिषद्मा छलफल गरी निर्णय गरिने गरिएकोमा पछिल्लो समयमा नगरपालिकामा नै शिक्षा, स्वास्थ्य, पर्यटन र कूटिर उद्योग जस्ता महत्वपूर्ण क्षेत्रमा नगरका सरोकारवाला व्यक्ति, संस्था तथा बूद्धिजिविहरूसंग छलफल तथा अन्तरक्रिया गरी राय सूझाव लिई ती क्षेत्रबाट आएका मागका आधारमा नगरस्तरीय तथा जिल्ला स्तरीय योजना तर्जमा गर्ने प्रयास गरिएको ।
- सार्वजनिक सेवा क्षेत्रको विस्तारले गर्दा सरकार आफैले सबै काम गर्न सम्भव वा पर्याप्त नहुने भएकोले र गैसस तथा निजी क्षेत्रसंग कार्य गर्न नेपाल सरकारको साभेदारी नीति जारी भइसकेको अवस्था रहेकोले नगर क्षेत्रमा कार्यरत सरकारी निकाय एवं गैसससंग साभेदारीमा कार्य गर्ने संस्कारको प्रवर्द्धन गरिएको छ ।
- नयाँ ल्याण्डफिल साइट संचालनमा आईसकेको र उत्तः स्थान सम्म पूग्नको लागि होलाडदी सेतिपोखरी सडक खण्ड कालो पत्रे हुन बाकी रहेकोले सडकको स्तरोन्नति र सूधार निरन्तररूपमा गर्दैजाने लक्ष्य रहेको ।
- ता.न.पा. १२ र १३ को बनदेवीमा बसपार्क निर्माण गर्नको लागि सर्वदलीय सहमति भएअनुरूप नगर विकास कोष (T.D.F) बाट गृह योजना (Master Plan) तयार गर्न प्रारम्भिक चरणको T.O.R. तयार गर्ने कार्य भएको ।
- श्रीनगर हिलपार्कमा भ्यू टावर निर्माणको कार्य अन्तिम चरणमा पुगेको अन्य आवश्यक पूर्वाधार निर्माण गर्न स्थानीय रूपमा प्रयास गर्दै जाने र सम्बन्धित मन्त्रालय र सम्बन्धित निकायमा अनुरोध गरिएको ।
- गत वर्ष तयार गरेका तर सम्पन्न भई नसकेका आयोजना नीति तथा कार्यक्रमलाई निरन्तरता दिँदै करका दरहरूमा सामान्य हेरफेर गरीएको ।
- छिटो भन्दा छिटो निर्माणकार्य सम्पन्न गर्न ४ देखि ६ महिनाको समय



- अवधि दिई सम्झौता गर्ने र सम्झौता अवधिभित्र काम सम्पन्न नगर्ने र सम्झौता अवधि भन्दा छिटो काम सम्पन्न गर्ने उपभोक्ता समितिलाई क्रमशः दण्ड र पुरस्कारको व्यवस्था गर्ने गरेको
- योजना प्रस्ताव गर्दा सार्वजनिक महत्व भएका स्थानीय जनसहभागीता नजूट्ने स्थानमा समेत उच्च प्राथमिकता दिई नगरपालिकाकै सक्रियतामा निर्माण प्रक्रिया अगाडि बढाएको ।
  - छाडा पशुपंक्षी हाँस, कूखूरा, बंगूर, गाई आदिबाट बजार क्षेत्रका बासिन्दा पीडित रहेकाले सर्वदलीय सहभागितामा निर्देशिका बनाई कान्जी हाउस वा अन्य वैकल्पिक उपाय अवलम्बन गरी बजार व्यवस्थित गर्ने गरेको ।
  - पूरातात्विक महत्वका सम्पदाको सूची तयार गरी पूरातात्विक महत्वको सम्पदा संरक्षण क्षेत्रको रूपमा विकास गर्दै जाने गरेको ।
  - विभिन्न गैर सरकारी संस्थाहरूसंग चेतानामूलक क्षमता विकासका कार्यक्रमहरू संचालन गर्दा गै.स.स. महासंघ र स्थानीय टोल विकास संस्थाहरूसंग समन्वय र सहकार्य गरी कार्यक्रम संचालन गरेको ।
  - नगरपालिकाबाट प्रकाशन गर्नु पर्ने ब्रोसर तथा सुचनामुलक पुस्तिका तयार गर्दा जि.वि.स., उ.वा.संघ, पत्रकार महासंघ र अन्य सरोकारवाला संस्थाहरूसंग समन्वय र सहकार्य गरी काम गर्ने गरेको ।
  - नगरपालिकाको जनशक्ति चूस्त, दूरुस्त र गतिशील बनाउन क्षमता विकासका कार्यक्रममा जोड दिने र स्वेच्छिक अवकाश लिन चाहने कर्मचारीको राजिनामा न.पा. ले स्वीकार गरेमा त्यस्ता कर्मचारीलाई उपदानको प्रयोजनको लागि एक वर्षको सेवा अवधि थप गरी ससम्मान विदाई (Golden Hand Shake) गर्ने कार्यलाई प्राथकता दिने गरेको ।
  - तानसेन नगरपालिकाबाट घर नक्सा पास गर्दा भवन तथा योजना मापदण्ड, २०६३ अनुशरण गरी घर नक्सा पास गर्ने नीतिगत निर्णय गरिएको छ । साथै, यसरी नक्सा पास गर्दा राष्ट्रिय भवन संहिता २०६० र भूकम्प प्रविधि राष्ट्रिय समाज, नेपालद्वारा निर्दिष्ट न्यूनतम मापदण्ड अनुशरण गरेर मात्र नक्सा पास गर्न नीतिगत निर्णय गरिएको छ ।
  - विकास आयोजनाहरूमा स्थानीय उपभोक्ताहरूको अपनत्वको विकास गराई निर्माणमा जनसहभागिता कायम गर्न जोड दिईएको छ ।

- सूशासनको मुख्य आधार पारदर्शिता र सहभागिता हो भन्ने भावना अनुरूप हरेक तोकिएका रकमका योजनामा आयोजना होर्डिङ्ग बोर्ड र सरोकारवाला सेवाग्राहीसमेतको सहभागितामा सामाजिक परीक्षणको अभ्यासलाई प्रारम्भ र कार्यान्वयन सँगसँगै गरिएको छ ।
- नगरको आफ्नो श्रोत परिचालन गर्ने सन्दर्भमा राजस्व प्रक्षेपण कार्यक्रममार्फत् सम्भव राजस्व उठाउन कार्ययोजना तयार गरी गराई प्रयत्न शुरुवात गरिएको छ ।
- संस्थाबाट प्रवाह हुने सेवाको गुणस्तर सेवा प्रदायक कर्मचारीको क्षमता, सीप र संगठनको संरचनामा निर्भर हुने भएकोले संगठन विकास अध्ययन कार्यक्रम सम्पन्न गरिएको छ ।
- स्थानीय स्वायत्त शासन ऐनले व्यवस्था गरेका मौजूदा शाखाका साथै न्यूनतम शर्तअन्तर्गतका नगर सुचना केन्द्र तथा आन्तरिक लेखा परिक्षण ( आ.ले.प.) शाखासमेतको स्थायी व्यवस्थापन गरिएको छ ।
- विकास भनेको भौतिक पुर्वाधार निर्माण गर्नु मात्र हो भन्ने परम्परागत सोचमा परिमार्जन गरी जनपरिचालन मार्फत् गरिवी न्यूनीकरण तथा समावेशी प्रकृतिका कार्यक्रमहरू सञ्चालित गरिएका छन् ।

### तानसेन नगरपालिका सवलपक्षहरू तथा उल्लेख्य कार्यहरू

- वार्षिक कार्यक्रम तथा पन्चवर्षीय आबधिक योजना तयार गरी कार्यान्वयनमा रहेका छन् ।
- न. पा.को बजेटलाई महिला, बालबालिका, पिछडिएका वर्गहरूलाई विकास निर्माण प्रकृत्यामा समावेश गराउने गरी विनियोजन गर्ने गरिएको छ ।
- पर्यटनको विकास र विस्तारमा जोड दिइएको छ, न.पा.को दीर्घकालीन सोंच पर्यटकीय नगरीकोरूपमा विकास गर्ने रहेको छ ।
- सहरी सडकहरू प्राय कालोपत्रे र पि.सि.सि. भएका छन् ।
- ग्रामीण क्षेत्रमा कृषि सडकहरूको विकास र विस्तार भएका छन् ।

- विदेशी दातृ निकायद्वारा विभिन्न परियोजनाहरू संचालन हुने क्रममा छन् ।
- दैवीप्रकोप व्यवस्थापन अन्तर्गत चालू आ.व.मा दमकल खरीद गर्ने प्रकृया अघि बढिसकेको छ।
- नगरपालिकाको आन्तरिक आम्दानी बढाउन चालू आ.व.मा रु पचास लाख बराबरको सटर कबाल बनाउने कार्य अगाडि बढिसकेको छ ।
- पर्यटन प्रबर्द्धनमा महत्वपूर्ण टेवा दिने अपेक्षा गरिएको श्रीनगर डांडामा निर्माणाधीन भ्यूटावर अन्तिम चरणमा पूगेको छ
- भारतीय राजदूतावासको सहयोगमा शीत भण्डार निर्माण कार्य अगाडि बढिसकेको छ ।
- विश्व बैंक बाट ऋण प्राप्त गर्ने र उत्पादनमूलक क्षेत्रमा लगानी गर्ने अभ्यास भईरहेको छ ।
- जनप्रतिनिधि नभएको अवस्थामा पनि राजनीतिक दल तथा सरोकारवाला सवैलाई निर्णय प्रकृत्यामा समावेश गर्ने गरिएको छ ।
- केही कर्मचारीलाई वडा सचिव, अध्यक्ष, प्रमुखको रूपमा जिम्मेवारी दिई काममा परिचालन गरिएको छ ।
- वित्तीय आयोगबाट मुल्यांकन गरिने न्युनतम शर्त तथा कार्य सम्पादन मापनमा १० प्रतिशत अनुदान थप भई (पूरस्कार) थप अनुदान प्राप्त भएको छ ।
- एकीकृत सम्पत्ति करलाई प्रभावकारी रूपमा लागू गर्ने प्रयास गरिएको छ ।
- नगरपालिकाको आन्तरिक आम्दानी बढ्दो क्रममा रहेको छ ।
- लेखा, राजश्व (एकीकृत सम्पत्ति करमा) मा सफ्टवेयर जडान र कार्यान्वयन भएकोछ
- विभिन्न समिति, कोषका विनयमहरू बनेका छन् ।

**परिच्छेद २**  
**बजेट तथा कार्यक्रम**

२.१ आ.व. २०७०/०७१ को कुल प्रस्तावित बजेट

क्र.सं.	शिर्षक	रकम
१	आन्तरिक श्रोत	
१.१	आन्तरिक श्रोत (न.पा.कार्यालयबाट)	१०५०००००
१.२	राजश्व बांडफांड(मालपोत कार्यालय समेतबाट)	४५०००००
१.३	निशर्त अनुदान (Block Grant)	१२९८००००
१.४	निशर्त अनुदान (Block Grant/UGDP)	८३६००००
	<b>कुल निशर्त आम्दानी</b>	<b>३६३४००००</b>
२	जगेडा कोष	२०००००००
३	UGDP Project TDF बाट Loan तथा अनुदान	
३.१	अमरनारायण संरक्षण तथा सम्बर्धन	सम्भाव्यता अध्ययन र अन्य प्राविधिक प्रक्रियाका आधारमा कार्यक्रम स्वीकृत पश्चात अगाडि बढाइने
३.२	ढल व्यवस्थापन	
३.३	ल्याण्डफिल साइट पहुंच मार्ग	
३.४	बस टर्मिनल निर्माण	
३.५	तानसेन खानेपानी व्यवस्थापन	
३.६	श्रीनगर तथा बंशगोपाल पार्क व्यवस्थापन	
३.७	सडक सूधार तथा विस्तार	
३.८	सामूदायिक/वडा कार्यालय भवन, अतिथि गृह, पसल कवाल	
४	कृषि सडक	१५५०००००
५	भारतीय दुतावासबाट कोल्ड स्टोरज निर्माण, वडा नं. १४	४४६०००००
६	सडक बोर्ड नेपाल	२६००००००
७	सामाजिक परिचालन कार्यक्रम	१६००००००
८	शहरी स्वास्थ्य क्लिनिक, वडा नं. १२	१०००००००
९	सामाजिक सुरक्षा कार्यक्रम	१०५००००००
१०	सडक विभागबाट म्याचिङ्ग	८००००००
११	बालपोषण कार्यक्रम	३२५००००
	<b>कुल प्रस्तावित बजेट</b>	<b>११९३१५०००</b>

२.२ आन्तरिक आय प्रक्षेपण

संकेत नं.	आय शिर्षक	आ.व. ०६८/६९		आ.व. ०६९/७०		आ.व. ०७०/७१ प्रस्तावित
		प्रस्तावित	यथार्थ	प्रस्तावित	मसिर सम्मको यथार्थ	
१	आन्तरिक श्रोत					
१.१.	स्थानीय कर		०			
१.१.१	मालपोत तथा भूमि कर	१०००	२४५४१७४	१०००		१०००
१.१.२	३र जग्गा कर		०			
१.१.२.१	एकिकृत सम्पत्ति कर	१३०००००	२०९५५५८	१५०००००	५९८५२३	२५०००००
१.१.३	दूई प्रतिशत बहाल कर	३००००	३१११५१३२	५००००	६९३५	३०००००
१.१.४	विटौरी कर	२०००००	१३८८६४	२०००००	५६१९५	२०००००
१.१.५	व्यवसाय कर	८०००००	८४७९९५	८०००००	४६२४०५	९५००००
१.१.६	सवारी कर		०			०
१.१.६.१	सवारी दर्ता तथा वार्षिक सवारी कर	४०००००	०			२०००००
१.१.६.२	पटके सवारी कर		०			०
१.१.७	सम्पत्ति कर		०			
१.१.८	मनोरञ्जन कर	५००००	५१६६९१५२	५००००	२१८०९१	५००००
१.१.९	विज्ञापन कर	५०००	०	८०००	४२०००	१०००००
	जम्मा	२७८६०००	३१६७६५७	२६०९०००	११८७८६८	४३०१०००
१.२	सेवा शुल्क		०			
१.२.१	सवारी पार्किङ शुल्क	२०००००	१०६७४०	१४०००००	२०३०१५	१००००००
१.२.२	महशूल तथा सेवा शुल्क		०			
१.२.२.१	खानेपानी महशूल		०			
१.२.२.२	विद्युत महशूल		०			
१.२.२.३	टेलिफोन महशूल		०			
१.२.३	पर्यटन सेवाशुल्क	१०००००	१२९२२५	१२००००		४०००००
१.२.४	सार्वजनिक सुविधा उपयोग सेवाशुल्क ढल	३०००००	३३९४८०	३०००००	१४७०००	४०००००
१.२.४.१	नगर सरसफाई शुल्क	१०००००	२६०४१०	२५००००	१३०१९०	४०००००
१.२.५	सार्वजनिक संरचना मर्मत संभार शुल्क		०			
१.२.६	अचल सम्पत्ति मुल्याङ्कन सेवा शुल्क	२०००००	२६१९२५५	२०००००	१३२१५२	३०००००
१.२.७	स्थानीय विकास शुल्क		०			
१.२.८	अन्य सेवा शुल्क	३००००	१५९५३	३००००	३०९०५	५००००
१.२.८.१	पन्ध प्रतिशत सेवा शुल्क	१०००००	१९६९०६	१०००००	७३२८६	२०००००
१.२.८.२	सर्जमिन शुल्क	१०००००	१३१५९१	१०००००	५८९७०	१२००००
	जम्मा	११३००००	१४४२२३१	२५०००००	७७५५१८	२८७००००
१.३	दस्तूर		०			
१.३.१	दर्ता तथा निवेदन नवीकरण दस्तूर	४००००	५८८६०१६५	४००००	३५०१४	६००००

१.३.२	नक्सा पास दस्तूर	१३०००००	१६२३३९४	१००००००	६४९३०१	१८०००००
१.३.३	सिफारिश तथा बक्सौनी दस्तूर	५०००००	९२०८१५	५०००००	४७१०२४	८०००००
१.३.४	नाता प्रमाणित दस्तूर	१००००	४१४३०	१००००	१७३७०	२००००
१.३.५	अन्य दस्तूर	१०००	२५००	१०००		१०००
	<b>जम्मा</b>	<b>१८५१०००</b>	<b>२६४७०००</b>	<b>१५५१०००</b>	<b>११७२७०९</b>	<b>२६८१०००</b>
<b>१.४</b>	<b>विक्री</b>		०			
१.४.१	चालू सम्पत्ति विक्री		०			
१.४.१.१	लिलाम विक्री	५०००	०	५०००		
१.४.२	स्थायी सम्पत्ति विक्री		०			
१.४.३	अन्य विक्री		०			
१.४.३.१	फाराम विक्री	२०००००	२४९३३७	२०००००	१०३६३५	२५००००
१.४.३.२	फोटोकपी		०			
	<b>जम्मा</b>	<b>२०५०००</b>	<b>२४९३३७</b>	<b>२०५०००</b>	<b>१०३६३५</b>	<b>२५००००</b>
<b>१.५</b>	<b>स्रोत परिचालन</b>		०			
१.५.१	सार्वजनिक निजी साभेदारी		०			
१.५.२	अन्य स्रोत परिचालन		०			
<b>१.६</b>	<b>सावा, व्याज, लाभांश र वोनस</b>		०			
१.६.१	सावा फिर्ता		०			
१.६.२	व्याजबाट आय		०			
१.६.३	लाभांश		०			
<b>१.७</b>	<b>अन्य आय</b>		०			
१.७.१	दण्ड जरिवाना	९००००	४४५३१५	९००००	१३३६८	५००००
१.७.२	भाडा तथा बहालबाट आय	१००००००	१०२४७८०	१००००००	४१८५८०	१२०००००
१.७.३	धरौटी जफत	३५०००	४३४५७५	३५०००	१६१३९	२५०००
१.७.४	धरौटी फिर्ता	०	०			
१.७.४.१	धरौटी सदरस्याह	०	०			
१.७.५	पेशकी फिर्ता	०	०			
१.७.६	अन्य विविध आय	१००००	०	१००००		१००००
	<b>जम्मा</b>	<b>११३५०००</b>	<b>१११२७६९</b>	<b>११३५०००</b>	<b>४४८०८७</b>	<b>१२८५०००</b>
	<b>आन्तरिक स्रोत</b>	<b>७१०७०००</b>	<b>८६१८९९३</b>	<b>८००००००</b>	<b>३६८७८१७</b>	<b>११३८७०००</b>

२.३ आ.व. २०७०।७१ का लागि प्रस्तावित चालु खर्चको विवरण

सि.नं.	शिर्षक नं.	खर्च विवरण	चालु आ.व. २०६९।०७० को अनुमानित खर्च	२०६९ मंसिर मसान्त सम्मको यथार्थ खर्च	आ.व. २०७०।०७१ को प्रस्तावित
१	1.01.1	तलब कर्मचारी	४६०००००	१८११६६११	४६०००००
२	1.01.2	पदाधिकारी पारिश्रमिक	२०००००	०	१०००००
३	1.01.3	कर्मचारी कल्याण कोष	७०००००	०	८०००००
४	1.01.4	विमा प्रिमियम खर्च	३०००००	(१०९३७६।२४	५०००००
५	1.02.1	कर्मचारी भत्ता	६०००००	११३५००	४०००००
६	1.02.2	पदाधिकारी भत्ता	१०००००	०	५००००
७	1.02.3	बैठक भत्ता	२०००००	०	१५००००
८	1.03	सरूवा भ्रमण खर्च तथा दैनिक भत्ता	३००००	०	३००००
९	1.04	पोशाक	२५००००	१५००००	१६००००
१०	1.06	औषधी उपचार	१००००	०	१००००
११	1.07	सेवा निवृत्त सुविधा	३०००००	५४५५९	३०००००
१२	1.07.1	पेन्सन सुविधा खर्च	०	२७२७९।५	०
१३	1.08	तालिम कार्यक्रम खर्च	१३५०००	०	१३५०००
१४	2.01	पानी तथा बिजुली महशूल	१०००००	२६९२८।३५	१०००००
१५	2.02	सञ्चार महशूल	१६००००	५४४०।६२	१६००००
१६	2.03	कार्यालय सञ्चालन सम्बन्धी खर्च	९०००००	२५३८२३।६	५०००००
१७	2.04	भाडा	९००००	३८०६६	९००००
१८	2.05	मर्मत तथा सम्भार	१५००००	०	५००००
१९	2.06.1	सवारी इन्धन पदाधिकारी	५००००	०	४५०००
२०	2.06.2	सवारी इन्धन कर्मचारी	१०००००	०	५००००
२१	2.06.3	अन्य इन्धन	२००००	६४७३।१२	२००००
२२	2.07.1	परामर्श शुल्क	२०००००	०	२०००००
२३	2.08.1	सदस्यता शुल्क	९००००	१००००	१०००००
२४	2.08.2	आर्थिक सहायता	३००००	०	३००००
२५	2.08.3	पूरस्कार	२५०००	०	२५०००
२६	2.08.4	परिषद् सञ्चालन खर्च	५०००००	४६६९०	४०००००
२७	2.08.5	विविध खर्च	५०००००	९२५०	२०००००
२८	3.01	सार्वजनिक संस्थालाई अनुदान	५००००	०	५००००
२९	3.03	सामाजिक संस्थालाई अनुदान	५००००	०	५००००
३०	3.04	सामाजिक सुरक्षा अनुदान	१०००००	०	५००००
३१	4.02	औषधी तथा अस्पताल सञ्चालन खर्च	१५०००	०	१५०००
३२	4.03	पुस्तक तथा सामग्री	३००००	४६००	३००००
३३	4.04	कार्यक्रम खर्च	७०००००	०	५०००००
३४	4.05.1	कार्यक्रम भ्रमण खर्च पदाधिकारी	१०००००	०	१०००००
३५	4.05.2	कार्यक्रम भ्रमण खर्च कर्मचारी	३०००००	१७५८८९	३०००००
३६	4.06.1	कार्यालय सामान	१०००००	०	४०००००
जम्मा			११७८५०००	२६२४७८४।०५	१०७०००००

२.५ आ.ब.२०७०।७१ का लागि आन्तरिक स्रोत तथा निशर्त अनुदानबाट संचालन हुने प्रस्तावित बजेट तथा कार्यक्रम

क्र.सं.	शिर्षक	आ.ब. २०६९।०७०	आ.ब. २०७०।७१	जम्मा
१	आन्तरिक स्रोत			१५००००००
१.१	आन्तरिक स्रोत (न.पा.कार्यालयबाट)	८००००००	१०५०००००	
१.२	राजश्व बाण्डफाण्ड(मालपोत कार्यालय समेतबाट)	५००००००	४५०००००	
२	अनुदान			२१३४००००
२.१	निशर्त अनुदान (Block Grant)	११८०००००	१२९८००००	
२.२	निशर्त अनुदान (Block Grant/UGDP)	७६०००००	८३६००००	
३	सुत्रमा बाण्डफाण्ड गर्नुपर्ने कुल आम्दानी			३६३४००००
	खर्च तर्फ			
४	प्रशासनिक खर्च	१३४०००००	१०७०००००	
५	सम्पुरक कोष(Matching Fund) तथा Loan Repayment		६००००००	
६	ल्याण्डफिल्ड व्यवस्थापन तथा नगर सरसफाई		४५०००००	
	जम्मा (क्र.सं.४ देखि ६ सम्म)		२११६०७	१५१४००००
७	लक्षित कार्यक्रम बजेट (३५%)			५२९९०००
७.१	बालबाबलिका लक्षित कार्यक्रम (१० प्रतिशत)	७६०००००	१५१४०००	
७.१.१	वडाभेलाबाट माग भईआएका कार्यक्रम		७५०००००	
७.१.२	सामुदायिक विद्यालयमा अध्ययनरत विपन्न विद्यार्थीलाई छात्रवृत्ति अक्षयकोष (प्रति विद्यालय रु ५०,००० मात्र)		६०००००	
७.१.३	सामुदायिक विद्यालयमा अध्ययनरत विपन्न विद्यार्थीलाई शैक्षिक सामग्री वितरण		५०००००	
७.१.४	सडक बालबालिका सहयोग कार्यक्रम		५०००००	
७.१.५	बालसचेतना कार्यक्रम		६४००००	
७.२	महिला लक्षित (१० प्रतिशत)	७६०००००	१५१४०००	
७.२.१	वडाभेलाबाट माग भईआएका कार्यक्रम		७५०००००	
७.२.२	महिलाहरुका लागि लोकसेवा तयारी कक्षा		१०००००	
७.२.३	महिला उद्यमशिलता तालिम		१०००००	
७.२.४	लैंगिक हिंसा विरुद्ध सचेतना कार्यक्रम		१०००००	
७.२.५	महिला उद्यमशिलता अनुभव आदानप्रदान		१६४०००	
७.२.६	सार्वजनिक महिला स्नानगृह निर्माण (तीन स्थानमा)		३०००००	
७.३	पिछडा वर्ग (१५ प्रतिशत)	११४०००००	२२७१०००	
७.३.१	वडाभेलाबाट माग भईआएका कार्यक्रम		१०५००००	
७.३.२	सुन्नी मस्जिदमा शौचालय तथा बाटो मर्मत		१०००००	
७.३.३	कब्रस्थानमा पानीटंकी निर्माण		२०००००	



७.३.४	आदिवासी जनजाती सामुदायिक संग्रहालय सहयोग		२०००००	
७.३.५	आदिवासी जनजाती लोक सेवा तयारी कक्षा		१०००००	
७.३.६	दलित लक्षित शिपमूलक तालिम		१५००००	
७.३.७	सौचालय निर्माण सामग्री वितरण (दलित समुदाय)		२०००००	
७.३.८	अपाङ्ग सहयोग कार्यक्रम		१०००००	
७.३.९	कुमाल जाती उत्थान कार्यक्रम		३६०००	
७.३.१०	गन्धर्व संस्कृति संरक्षण		३५०००	
७.३.११	विपन्न तथा असहाय पुनस्थापना केन्द्र सहयोग		१०००००	
	<b>बांकी</b>			<b>९८४१०००</b>
८	प्रर्वधनात्मक खर्च (४० प्रतिशत)	१८६००००	३९३६४००	५९०४६००
९	पूजिगत कार्यक्रम पूजिगत (६० प्रतिशत)	२७९०००००	५९०४६००	०

## २.६ प्रर्वधनात्मक तथा पूजिगत कार्यक्रमहरूको प्रस्तावित विवरण

क्र.सं.	प्रर्वधनात्मक कार्यक्रम(४०%)	रकम	कैफियत
१	सवारी साधन मर्मत तथा उपकरण खरीद	८०००००	
२	शहरी सडक बत्ति	५०००००	
३	बंस गोपालपार्क सुधार	३०००००	
४	कार्यालय भवन मर्मत सम्भार	७३६४००	
५	सूचना, शिक्षा तथा संचार	३०००००	
६	परम्परागत संस्कृति संरक्षण	१५००००	
७	फोहरमैला व्यवस्थापन भैपरि	१०००००	
८	पर्यटन प्रर्वधनात्मक कार्यक्रम	४०००००	
९	पोहलधारा पि.सि.स. वडा नं. १	२०००००	
१०	बुद्धिप्रसाद शर्माको घर पछाडीको बाटो पि.सि.सि. वडा नं. २	२०००००	
११	व्यारेक गेट देखि जैसीचौपारी जाने बाटो मर्मत वडा नं. ३	५००००	
१२	कर्मचारी क्षमता विकास कार्यक्रम	२०००००	
	<b>जम्मा</b>	<b>३९३६४००</b>	
क्र.सं.	पूजिगत कार्यक्रम (६०%)	रकम	
१	श्रीनगर पार्क देखि भ्यूटावर सम्म सिडी तथा रेलिङ्ग निर्माण	१५०००००	
२	टुडिखेल प्रवेशद्वार तथा फलामेवार निर्माण	२५०००००	
३	ग्रामिण सडक ग्राभेल	१३५४६००	
४	ग्रामीण वडा तथा ल्याण्डफिल साइट बिद्युत बिस्तार	५५००००	
		०	
	<b>जम्मा</b>	<b>५९०४६००</b>	

२.७ वडा भेलावाट प्राप्त योजनाहरूको लक्षित कार्यक्रम अन्तरगत बांडफांड

वडा	क्र.स.	योजनाको नाम	रकम	महिला लक्षित	बालबालिका	पिछडा वर्ग	प्रर्वधनात्मक
			३००००००	७५००००	७५००००	१०५००००	४५००००
१	१	पोहलधारा जाने बाटा पि सि सि	२०००००				२०००००
२	१	बुद्धिप्रसाद शर्माको घर पछाडीको बाटो पि.सि.सि.	२०००००				२०००००
३	१	बसपार्क ट्राफिक कार्यालय देखि नाली निर्माण	१०००००			१०००००	
	२	व्यारेक गेट देखि जैसीचौपारी जाने बाटो मर्मत	५००००				५००००
	३	बसपार्क सार्वजनिक शौचालय जाने बाटो मर्मत	१५०००			१५०००	
	४	मिलनचोक टोल भित्री बाटो मर्मत	३५०००			३५०००	
४	१	विशाल बजार चापारी संरक्षण (फिल्म हल पछाडीको)	६५०००		६५०००		
	२	पेट्रोल पम्प देखि जिल्ला अस्पताल सम्म ढल तथा बाटो मर्मत	६५०००		६५०००		
	३	महिलाहरूको क्षमता विकास तालिम	२००००	२००००			
	४	गरीब विपन्न विद्यार्थीहरूलाई सहयोग	२००००		२००००		
	५	दलित जनजातीहरूको क्षमता विकास कार्यक्रम	३००००			३००००	
५	१	जयमानधारा, काजिधारा र सिन्दुरेधारा तर्फ जाने बाटो मर्मत सूधार	१०००००	१०००००			
	२	जयमानधारा, काजिधारा र सिन्दुरेधारा तर्फ जाने बाटो मर्मत सूधार	६००००			६००००	
	३	महिला स्वास्थ्य सम्बन्धी कार्यक्रम	२००००	२००००			
६	१	दशरथ मेडिकल देखि रिडि तम्घास जाने बाटो निर्माण	१०००००	१०००००			
	२	निशानधारा देखि शिव खनालको घर तर्फ जाने बाटो	१०००००		१०००००		
७	१	देउराली चोकको पार्किङ्ग क्षेत्र पि.सि.सि. गर्ने	२०००००	२०००००			
८	१	भीमबहादुर नेपालीको घर देखि पाल्पा लायन्स आखा अस्पताल जानेबाटो सम्म पर्खाल निर्माण	६००००		६००००		
	२	विष्णू उदयको घर पछाडी ढल व्यवस्थापन	२००००		२००००		
	३	चन्द्रलक्ष्मी श्रेष्ठको घर अगाडी सामुदायिक भवन तथा वडा कार्यालय निर्माण	५००००	५००००			
	४	पूरानो पानीटकी मूनीको चौपारी देखि पूर्व सार्वजनिक जग्गामा महिला भवन निर्माण	५००००	५००००			
९	१	अगरबत्ती बनाउने तालिम महिला	२००००	२००००			
	२	जनशान्ती यूवाब्लव भवन निर्माण	३००००			३००००	
	३	दिनेश श्रेष्ठको घर देखि बुढाथोकी टोल सम्म बाटो पि.सि.सि.	२००००			२००००	

	४	गैरीकटेरी देखि चालिसे सम्म बाटो निर्माण	३००००			३००००	
	५	फूलबारी देखि जसेटारी सम्म बाटो निर्माण	२००००			२००००	
	६	कमल थापाको घर देखि बर्तुङ्ग सम्मको अधूरो गरेटो बाटो निर्माण	२००००			२००००	
	७	तिवारी डाडाको कूवा मर्मत	१००००			१००००	
	८	जनप्रीय मा.वि.को पुस्तकालयमा पुस्तक	२००००		२००००		
	९	अपाङ्गलाई सीपमुलक तालिम	३००००			३००००	
१०	१	दूर्गाभवानी मन्दिरको वरिपरि बार लगाउने	६००००			६००००	
	२	गोर्खेकोट पौवा निर्माण	७००००			७००००	
	३	च्याउ खेति तालिम	२००००	२००००			
	४	अनाथ बालबालिकाहरुलाई पाठ्य सामग्री तथा स्कूल पोशाक सहयोग	२००००		२००००		
	५	अचार बनाउने तालिम	३००००	३००००			
११	१	कटवास मूल संरक्षण तथा मर्मत	४००००			४००००	
	२	राउतेकूवा गोरेटो बाटो मर्मत सुधार	२००००			२००००	
	३	नयागाउँ सामूदायिक भवन तथा शौचालय निर्माण	२००००		२००००		
	४	नमूनाटोल बूढनगरमा खानेपानी व्यवस्थापन	५००००			५००००	
	५	बेमौसमी तारकारी खेती पिछडा वर्ग	३००००			३००००	
	६	बालाबालिका जनचेतना तालिम	२००००		२००००		
	७	मैनवती बनाउने तालिम	२००००	२००००			
१२	१	बासपोखरा देखि लक्ष्मी उच्च मा.वि. जाने बाटो मर्मत सुधार	१०००००		१०००००		
	२	शिवपोखरी मूलपोखरी चौपारी तथा गोरेटा बाटो बनाउने	१०००००		१०००००		
१३	१	चौवनबारी दुग्ध डेरी	५००००			५००००	
	२	हुङ्गाखानी सामूदायिक भवन	५००००			५००००	
		चौवनबारी भेडीचौर पौवा	१०००००			१०००००	
१४	१	चिदियार पानी टङ्की निर्माण	४००००			४००००	
	२	चिदियार तल्लो पानीटङ्की निर्माण	३००००			३००००	
	३	गिरिराज पाण्डेको घर देखि रानीकोहल जाने बाटो	१००००			१००००	
	४	बेलानीचौर सानीपिपल बाटो स्तरोन्नती	५००००			५००००	
	५	कून्सरे टो.वि.स.का महिलाहरुलाई कृषि तालिम तथा विउ वितरण	२००००	२००००			
	६	दरबारथुम्कक देवीडाडा, शिखरडाडा र वासटारीका बालबालिकालाई खेलकुद सामग्री खरिद	२००००		२००००		
	७	तल्लोपक्लुवाका कूमाल र दलितलाई प्राङ्गारिक मल बनाउने तालिम	३००००			३००००	
१५	१	फोहरमैला व्यवस्थापनको लागि बालिटन वितरण	१०००००	१०००००		०	
	२	स्वास्थ्य सम्बन्धी कार्यक्रम	१०००००	०	१०००००	०	
		जम्मा	३००००००	७५००००	७५००००	१०५००००	४५००००

## २.८ कृषि सडक अन्तर्गत संचालन हुने आयोजनाहरू

वडा	क्र.स.	योजनाको नाम	रकम	कैफियत
९	१	बाघखोर देखि सिमलधारा/स्वामीडाडा/अर्चले बाटो निर्माण	२५००००	
१०	१	धूवघाट ढाक्रेवास चिलडदी मोटरबाटो निर्माण	२५००००	
११	१	बरभञ्ज्याङ्ग रक्साह हूदै नयागाउँ सिद्धार्थ राजमार्ग सम्म मोटार बाटो मर्मत सुधार	२५००००	
१२	१	सालघारी खत्रीटोल हूदै प्रभात प्रा.वि. बाटो निर्माण	२५००००	
१३	१	ढूङ्गाखानी देखि चौवनबारी मौरान बाटो निर्माण	२०००००	
१३	२	लक्ष्मी उ.मा.वि. पुर्व पोखरी पाटा बाटो	१०००००	
१४	१	बेलानीचौर सानीपिपल बाटो स्तरोन्नती	५००००	
१४	२	पक्लुवा कुन्सरेमोटरबाटो स्तरोन्नती	१७००००	
१४	३	कुन्सरे युवराज पौडेलको घर देखि खूमलाल ढकालको घर जाने बाटो स्तरोन्नती	३००००	
		<b>जम्मा</b>	<b>१५५००००</b>	

## २.९ जगेडा कोष मार्फत संचालन हुने आयोजनाहरू

वडा	क्र.स.	योजनाको नाम	रकम	कैफियत
१	१	वडा नं. १ का सम्पूर्ण अधूरो योजनाहरू पूरा गर्ने		
२	१	डा. राम प्रसाद ज्ञवालीको घर देखि असनटोलसम्म बाटो पि.सि.सि.		
	२	बुद्धि प्रसाद शर्माको घर पछ्याडीको बाटो पि.सि.सि.		
३	१	रेडक्रस ग्यारेज देखि निर्वाचन कार्यालयसम्मको नाली निर्माण		
	२	भेटडाडा देखि जैसीचौपारी बाटो विस्तार		
	३	दीप प्रगतिटोल टो.वि.स.को भवन निर्माण		
	४	पन्थीटोल जाने बाटो निर्माण गर्ने कार्य		
४	१	मिलनचोक सामूदायिक भवन निर्माण		
	२	बारुदखान घरेलू जाने बाटो देखि पौडेल ढाका हूदै पक्की सडक सम्म बाटो निर्माण		
	३	होलाडदी टो.वि.स. सामूदायिक भवन निर्माण		
	४	गौरावारी बाटो पि.सि.सि.		
	५	बारुदखान टो.वि.स. सामूदायिक भवन निर्माण		
	६	विशालबजार मालपोत कार्यालय अगाडिको ट्रष्ट रहेको स्थानमा भवन निर्माण		
	७	शिक्षा कार्यालयबाट होलाडदी जाने अधूरो ढल निर्माण		
	८	गोलाखाना देखि कृषि कार्यालय सम्मको ढल निर्माण		
५	१	विष्णू ढकालको घर देखि रिडि तम्घास सडक सम्मको बाटो पि.सि.सि.		
	२	गौरी शंकार होटल देखि राजू शाक्यको घर तर्फको खुल्ला ढल व्यवस्थापन		
	३	गणेश मन्दिरको कम्पाउण्ड व्यवस्थित		
६	१	निशानधारा देखि बसन्तपूर जाने बाटो पि.सि.सि.		
	२	वडा नं. ८ को सिमाना देखि बसन्तपूर तर्फ जाने बाटो पि.सि.सि.		
७	१	कैलाशनगर चोक देखि रानीघाट जाने रिडरोड सम्मको अधूरो योजना पूरा गर्ने		
	२	भिमसेन मन्दिरको अधूरो काम पूरा गर्ने		
८	१	प्रवीण मानन्धरको घर देखि सुरेन्द्र प्रसाद श्रेष्ठको घर सम्म ढल तथा बाटो. पि.सि.सि.		

	२	पुरानो पानीटकी भित्री बाटो श्रीनगर जाने बाटो पि.सि.सि.		
९	१	पालेपीपल हात्तीगौडा मोटरबाटो ग्राभेल तथा नाली निर्माण		
१०	१	आपटारी मोटर बाटो पि.सि.सि.		
	२	भूसलडाडा नि.मा.वि. भवन निर्माण		
	३	भूसलडाडा चण्डीथान हूदै वडा नं. ८ सम्म बाटो पि.सि.सि.		
	४	लालीगुरास टोल बाटो तथा ढल निकास		
११	१	जैसी चौपारी, चापचौर, बर्तुड देखि काजीपौवा हूदै प्रभास सम्मको मोटरबाटो मर्मत सूधार		
	२	प्रभास रक्साह हूदै नयागाउँ मोटरबाटो मर्मत सूधार		
	३	वर्तुड देखि बालज्योति प्रा.वि. सम्मको अधूरो बाटो पि.सि.सि.		
१२	१	डिबारीमा पुल निर्माण		
	२	मुखिया चौपारी तल देखि मूलबाटो तथा नर्सरी राउतडाडा ग्राभेल		
१३	१	आमचौर लक्ष्मी उ.मा.वि. चौवनबारी भेडिचौर बाटो		
१४	१	बासटारी चोक देखि साभा भवनसम्म बाटो पि.सि.सि.		
	२	पिपलबोट देखि माथी भञ्ज्याङ्ग देखि कृत बहादुर गाहाको घर सम्म र बासटारी धारा जोड्ने बाटो मर्मत		
	३	ठाटी देखि शिरशिरे र शिरशिरे देखि भञ्ज्याङ्ग सम्मको मोटर बाटो स्तरोन्नती		
	४	ठाटी देखि बाघखोर र बाघखोर देखि सरस्वती मा.वि.सम्मको बाटो स्तरोन्नती		
१५	१	फोटो जेनिथको घर देखि तरकारी बजार सार्थ गणेश भारतीको घर देखि नापी कार्यालय सम्मको ढल व्यवस्थापन		
	२	असन देखि कोलेनिका जाने बाटो निर्माण		
	३	डम्बर बस्यालको घर देखि महेन्द्रवाधी को गल्ली सम्म बाटो पि.सि.सि.		
		जम्मा		

नोट: उल्लेखित आयोजनाहरू संचालनको लागि ४० प्रतिशत लागत सहभागीताको आधारमा उपलब्ध गराईने छ ।

## २.१० केन्द्रिय योजना अन्तर्गत आयोजनाहरू

वडा	क्र.स.	योजनाको नाम	अनुमानित रकम	कैफियत
		तानसेन चक्रपथ बाटो चौडा, नाली निर्माण, ग्राभेल, कालो पत्रे	१० करोड	
		क्षेत्र १, २ र ३ अन्तर्गतका सहायक तथा मूल ढल निर्माण	७ करोड	
		श्रीनगर गुरु योजना अन्तर्गत श्रीनगर पार्क व्यवस्थित गर्ने	५ करोड	
		बस टर्मिनल तथा क्ष्यारेज स्थानान्तरण	२ करोड	
		गोर्खेकोट चिलाडदी जर्वादी सडक कालो पत्रे	५ करोड	
		wast water treatment plant	३ करोड	
		फतुवा खोला, धोवी धारा, सिनेखोला, डिबारी पक्की पुल निर्माण	६ करोड	
		वडा नं. ९, ११ र १४ सिंचाई	२ करोड	
६	१	भिमसेन कार्कीको घर देखि पूर्व तर्फको खोल्सा व्यवस्थित गर्ने	१ करोड	
८	१	पाल्पा आवासीयको मूल गेट देखि पश्चिम उत्तरपूर्व जाने बाटो तथा ढल निर्माण	१० लाख	
	२	विष्णू सोमैको घर देखि गैरागाउँ हूदै मिशन अस्पताल जाने बाटो पि.सि.सि.	१५ लाख	
	३	पप नमूना उच्च मा.वि.को दक्षिण खोल्सो बाटो देखि श्रीनगर जाने बाटो देखि हनूमान मन्दिर जाने बाटो सम्म बाटो पि.सि.सि.	१५ लाख	

१०	१	वडा नं. ८ को सिमाना देखि डिल्लीराज शर्माको घर हुँदै भूसलडाडा बाटो पिच वा पि.सि.सि.	५ करोड	
	२	आदीवासी जनजाती सामूदायिक भवन तथा सांस्कृतिक संग्राहलय निर्माण	१० लाख	

### २.११ आर्थिक श्रोत प्राप्त भएमा संचालन गर्न सकिने आयोजनाहरू

वडा	क्र.स.	योजनाको नाम	खर्च अनुमान रकम	कैफियत
२	१	नूर बहादुर को घर देखि भरत लिगलको घरसम्म बाटो पि.सि.सि.		
	२	शिव मन्दिरको संरक्षण		
४	१	सन्तोष चलचित्रहल पछाडीको बाटो पि.सि.सि.		
	२	एम्बुलेन्स ग्यारेज देखि भूसंरक्षण सम्मको नाली निर्माण		
	३	सिन्दुरे धारा मूल संरक्षण तथा खानेपानी व्यवस्थापन		
	४	एम्बुलेन्स ग्यारेज देखि होलाडदी सम्म बत्ती व्यवस्थापन		
	५	होलाडदी धारामा रिटेनिङ्ग वाल निर्माण		
	६	होलाडदी धाराको पौवा मर्मत सुधार		
	७	तथ्याङ्क कार्यालय अगाडीको खोल्सा पारीको घरेलू जाने बाटोमा ढुङ्गा छपाई		
५	१	गाकर्ण आलेको घर अगाडिको ढलमा प्लेट राख्ने		
	२	सहदि पदमचनको भवन निर्माण पुष्प स्मृति पुस्तकालय को अधूरो भवन निर्माण		
	३	काजीधारा जाने बाटोको चौपारीमा शिवालय मन्दिर निर्माण		
	४	महाचैत्य देखि हनुमान मन्दिरसम्मको ढल र चमेली देवी श्रेष्ठको घर अगाडीको मोड सुधार गर्दा लागेको खर्चको भुक्तानी		
	५	टक्सार उद्यान तथा वनदेवी क्षेत्रको गुरु योजना बनाई कार्यान्वयन गर्ने		
७	१	देउराली देखि बतासेडाडा जोड्ने अधूरोबाटो पि.सि.सि. गर्ने		
	२	बतासे देखि रानीघाट जाने अधूरो बाटो पूरा गर्ने		
	३	मान बहादुर रावलको घर देखि जे पी रुचालको घर हुँदै तलसम्म ढल निर्माण		
	४	भिमसेन मन्दिर देखि साईन्स क्याम्पस निस्कने बाटो निर्माण		
	५	धिरेन्द्र खातीको घर देखि कमला ढकालको घर जाने बाटो मूनीको ढल विस्तार तथा व्यवस्थापन		
	६	श्रीनगर जाने बाटोमा स्वागत द्वार निर्माण		
	७	वन देवीमा बस टर्मिनल बनाउन प्रस्तावित गरेको स्थानमा बस टर्मिनल बनाउने		
८	१	मोहन प्रसाद श्रेष्ठ र दिपनारायण श्रेष्ठको घर अगाडी स्पीड ब्रेकर बनाउने		
	२	ठूटीपीपल शिवालय अगाडीको खाली जग्गामा सामूदायिक भवन बनाउन न.पा.ले स्वीकृत प्रदान गर्ने	व्यक्तिगत लगानीमा बनाईदिने	
१०	१	वडा नं. १० का महिलाहरूलाई लक्षित गरी युनाईटेड मिशन अस्पताल र लुम्बिनी मेडिकल कलेज संगको सहयोगमा महिलाको पाठेघर परिक्षण शिविर संचालन		

	२	ध्रुवघाट देखि आपटारी तर्फ आउने बाटोमा ह्युम पाईप वा कचवे निर्माण	१०००००	
	३	खलडूकधारा मूल संरक्षण तथा तारबार		
	४	भूसलडाडा नि.मा.वि.मा खानेपानी टंकी निर्माण		
	५	गरुदत्त भट्टराईको घर देखि अनमी क्याम्पस जाने गोरेटो बाटो निर्माण		
	६	खलडूकधारा देखि तल्लो गौरागाउँ जाने गोरेटो बाटोलाई माटरबाटो बनाउने		
	७	न्यु एकता युवाक्लवको भवनमा जाने बाटो निर्माण	७५०००	
	८	ध्रुवघाट स्थित बालमैदानमा बालबाटिका बनाउने		
	९	ढाक्रेबास मूल संरक्षण		
	१०	गौरागाउँ स्वामीको रुख देखि तल्लो घुम्ती सम्म बाटो निर्माण		
	११	गोर्खेकोट चिलाडदी अधुरो मोटर बाटो पिच गर्ने		
	१२	लायन्स धर्मशाला नजिकको अधुरो बाटो पि.सि.सि.		
	१३	लायन्स धर्मशाला देखि चण्डीथान जाने बाटो मर्मत सुधार		
	१४	मिशन अस्पताल देखि प्रहरी चौकी जाने अधुरो बाटो निर्माण		
	१५	देवीदत्तको घर देखि अशाशोक खत्रीको घर सम्मको बाटो निर्माण		
	१६	चौकी नजिक देखि श्याम श्रेष्ठको घरसम्म बाटो मर्मत गर्ने		
११	१	धोवी धाराको पानी टंकी निर्माण गरी वितरण व्यवस्था मिलाउने		
	२	बर्तूड देखि बैसेधारा हुँदै तानसेन बहूमखी सम्मको अधुरो बाटो निर्माण		
	३	गौराबारी देखि माभीटोल बाटो निर्माण		
	४	चापचौर रक्सवाह मोटर बाटो निर्माण		
	५	गौराबारी चापचौर अधुरो बाटो निर्माण		
	६	बरभञ्ज्याङ्गमा टा.वि.स. को अगूवाईमा कार्यक्रम संचालन		
	७	काजीपौवा लामडाडा खानेपानी अन्तर्गत निजि धारा वितरण		
	८	काजीपौवा प्रभास रक्सवाह कून्सरे सम्मको खानेपानी योजना मर्मत सुधार		
	९	प्रभास क्षेत्रमा ढल व्यवस्थापन		
	१०	प्रभास बगैचाको संरक्षण तथा सरसफाई		
	११	लूम्विनी मेडिकल कलेज जाने चोकको उपयुक्त स्थानमा सार्वजनिक शौचालय निर्माण		
	१२	माभटोल बालज्योति प्रा.वि. हुँदै कूसिनकोट जाने मोटरबाटो नाली तथा मर्मत सुधार		
	१३	बालज्योति प्रा.वि.को पुस्तकालय व्यवस्थापन तथा खेलकूद सामग्री खरिद		
	१४	खूर्पादी टोलका बाटाहरुको नाली निर्माण तथा खोल्साहरुमा कचवे तथा ह्युम पाईप राख्ने		
१२	१	सेतिपोखरी चौपारी मर्मत		
	२	दुर्गा मन्दिर निर्माण शिवपोखरी		

	३	धरमपानी डाडापूर्व पश्चिम बाटो साईडमा ग्यारेज प्रस्ताव गर्ने		
१३	१	बतासेडाडा ढल तथा प्रतिक्षलय निर्माण		
	२	लक्ष्मी उ.मा.वि. सहयोग		

- सडक डिभिजन कार्यालय र नगरपालिकाको साभेदरीमा निर्माण हुने सडक मर्मत तथा विस्तारको लागि नगरपालिकाको तर्फबाट व्यहोरिनु पर्ने रु. ८,००,०००। सम्पूरक कोषबाट उपलब्ध गराउने ।
- नगरपालिका समेत आयोजक भई उद्योग वाणिज्य संघ पाल्पासंगको सहकार्यमा कृषि, शिक्षा, स्वास्थ्य, पर्यटन, कूटीर उद्योगलाई प्रवर्द्धन गर्ने उद्देश्य राखी पाल्पा महोत्सव आयोजना गर्ने ।
- राजनीतिक दल तथा अन्य संघ संस्थालाई स्थानीय स्वायत्त शासनको अभिवृद्धि हुने क्रियाकलापको लागि मात्र सहयोग रकम उपलब्ध गराउने ।

### सामाजिक परिचालन, गरीबी न्युनीकरण कार्यक्रम

करीव १ करोड रुपैया मूलधन रहेको यस कोषबाट यस आर्थिक वर्षमा मात्र व्याज, हर्जाना तथा सेवा शुल्क गरी करीव ५ लाख आम्दानी गर्ने लक्ष्य लिईएको छ । उक्त ५ लाख रकमको ३०% अर्थात १ लाख ५० हजार कोषको दीगोपनाको लागि मुलकोषमा नै राखिनेछ भने बाँकी ३ लाख ५० हजारलाई सामाजिक परिचालन प्रक्रियाद्वारा टोल विकास संस्थाका सदस्यहरुको सामाजिक तथा आर्थिक शसक्तिकरणका लागि निम्नानुसार कार्यक्रमहरु संचालन गरिने निर्णय गरियो ।

क्र.स	कार्यक्रम	प्रस्तावित रकम
<b>क लगानी कार्यक्रम</b>		
१	उद्यम विकास योजना अन्तर्गत समुहगत तथा व्यक्तिगत ऋण लगानी	१५००००।०
२	टोल विकास संस्थालाई एकमुष्ट ऋण लगानी	२५००००।०
	<b>कुल ऋण लगानी</b>	<b>४०००००।०</b>
<b>ख मानव संसाधन विकास, टोल विकास संस्था सशक्तिकरण तथा विविध कार्यक्रमहरु</b>		
१	बचत परिचालन तथा लेखा व्यवस्थापन तालिम	४५०००।०
३	लैङ्गिक समावेशीकरण तालिम	५५०००।०
४	टो.वि.स./गै.स.स.समन्वय समिति अध्ययन भ्रमण	१४००००।०
५	टोल विकास संस्थाको लेखा परिक्षण	३००००।०
६	खुला दिशा पिसाव मुक्त क्षेत्र अभियान कार्यक्रम/अभिमुखीकरण कार्यक्रम	५००००।०
७	समुदायमा आधारित बैकल्पिक उर्जा प्रवर्द्धन अनुशिक्षण कार्यक्रम	५००००।०
	<b>जम्मा</b>	<b>३७००००।०</b>
	<b>कुल जम्मा प्रस्तावित लागत</b>	<b>४३५००००।०</b>





**परिच्छेद ३**  
**राजश्व दररेट**

यस तानसेन नगरपालिकाको आ.व. २०७०/०७१ को लागि नगरस्तरीय राजश्व परामर्श समितिबाट प्राप्त सिफारिस तथा राजश्व प्रक्षेपण, कर प्रक्षेपण प्रतिवेदन उपर छलफल गरी पेश भए अनुसारको सिफारिसलाई स्वीकृत गरी देहाय बमोजिमको राजश्व सम्बन्धि दररेटहरु कायम गर्ने निर्णय गरियो ।

**१. एकिकृत सम्पत्ती कर**

१ नगरपालिका क्षेत्र भित्रका जग्गाहरुको मुल्याङ्कन दर मालपोत कार्यालय पाल्पाले आ.व. २०६९/०७० को लागि गरेको मुल्याङ्कन दरलाई आधार मानी जग्गाको मुल्याङ्कन देहाय बमोजिम कायम गरिएको छ । यसरी मुल्याङ्कन कायम गर्दा साविक भन्दा कम हुन गएमा साविक बमोजिम नै एकिकृत सम्पत्ती कर असुली गरीने छ ।

सि.नं	क्षेत्र	प्रति रोपनी मुल्याङ्कन रु.
	<b>क वर्गका जग्गाहरु</b>	<b>४८०००००</b>
१	ता.न.पा. ३ रेडक्रस ग्यारेज देखि पूर्व बसपार्क हुदै पन्थीटोल भर्ने सिढी सम्म, बसपार्क देखि उत्तर आन्दोलनचोक हुदै पश्चिम तल्लो पेट्रोल पम्प भर्ने सिढी सम्म	
२	आन्दोलन चोक देखि भिमसेनटोल हुदै देववाणी स्कूल पछाडीको मेहल्द्वारा जाने बाटो सम्म	
३	आन्दोलन चोक देखि उत्तर एभरेष्ट दात उपचार केन्द्र सम्म	
४	ता.न.पा. ८ शितलपाटी देखि भगवती मिन्दर तर्फ जे.भि.टी. निस्केन साधुरो ठाडो गल्ली सम्म शितलपाटी देखि पश्चिम जे.भि.टी. स्कूल चोक (नापी कार्यालय जाने चोक) सम्म, शितलपाटी देखि पूर्व असन साधुरो गल्ली (छेडी), दक्षिण मखनटोल, सिल्वानटोल, विशालबजार, जनस्वास्थ्य कार्यालय हुदै एमाले पार्टी कार्यालय जाने बाटो सम्म र पश्चिम माईती नेपाल रहेको घर सम्म मूल सडक संग जोडिएका जग्गाहरु	
	<b>ख वर्गमा पर्ने जग्गाहरु</b>	<b>३८४००००</b>
५	वर्तुङ्ग चौराहा क्षेत्र पूर्व राम्दीतर्फ जाने सडकको सडक विभाग कार्यालय सम्म र दक्षिण सडक विभागको गोदाम सम्म उत्तर पश्चिम दूर्गा राईस मिल सम्म र विद्युत ट्रान्सफर्मर सम्म सडक संग जोडिएका जग्गाहरु	
६	ता.न.पा. ४ रेडक्रस ग्यारेज देखी कृषि कार्यालय भर्ने चोक सम्मका सडक संग जोडिने जग्गाहरु	

७	ता.न.पा. ३ तल्लोपेट्रोल पम्प भर्ने बाटो देखि पश्चिम एमाले पार्टी कार्यालय जाने चोक सम्मका सडक संग जोडिने जग्गाहरु	
८	हुलाक कार्यालय अगाडी मेडिकल देखि तल एभरेष्ट दांत उपचार केन्द्र सम्मका सडक संग जोडिने जग्गाहरु	
९	असन छेडी देखि नायाणस्थान चोक सम्मका ठाडो बाटो संग जोडिने जग्गाहरु	
१०	ता.न.पा. १ देववाणी स्कूल छेउको मेहल्धारा निस्कने चोक देखी मिसन सडक वेथल वोर्डिड जाने बाटो सम्म सडक संग जोडिने जग्गाहरु	
११	शितलपाटी देखि उत्तर ठाडो गल्ली र सो पश्चिम राजेन्द्र गोविन्दको गेट अगाडी चोक र पूर्व तर्फ जेनिथ निवास सम्म मूल सडकसंग जोडिने जग्गाहरु	
	<b>ग वर्गका जग्गाहरु</b>	<b>२८६००००</b>
१२	टक्सार रिडिचोक देखि निशानधारा र रिडिचोक देखि भगवती मन्दिर नजिकको नापी शाखा निस्कने सागुरो गल्ली सम्म सडकसंग जोडिने जग्गाहरु	
१३	जे.भी.टी. स्कूल चोक देखि नापी शाखा र जे.भि.टी. उत्तर हुदै श्रीनगर चक्रपथ सम्मका सडक संग जोडिने जग्गाहरु	
१४	एभरेष्ट दात उपचार केन्द्र देखि ने.का. पार्टी कार्यालय हुदै मट्टितल डिलरसम्म बाटोको दायावाया जोडिने जग्गाहरु	
१५	सिल्खानटोल, विशालबजार क्षेत्रका भित्री जग्गाहरु र सरकारी वकिल कार्यालय आसपासका जग्गाहरु, र रेडक्रस एम्बुलेन्स देखि घरेलु कार्यालय सम्मका बाटो संग जोडिने जग्गाहरु	
१६	मेहल्धारा क्षेत्रका पि.सि.सि.मोटरबाटो संग जोडिने घडेरी जग्गाहरु	
१७	भगवतीटोल जेनिथ निवास देखि शिव मन्दिर चोक सम्मका	
१८	रिडि सडक देखि एमाले पार्टी कार्यालय हुदै गाडी जाने ठाउँ सम्म र पेट्रोल पम्प देखि जिल्ला अस्पताल सम्म	
१९	पन्थीटोल भर्ने बाटो देखि पूर्व व्यारेक गेटसम्म	
२०	वेथल वोर्डिड भर्ने बाटो देखि पूर्व वडा नं. १ को सिमाना सम्म	
२१	टक्सार माईती नेपाल रहेको भवन देखि पश्चिम विद्युत ट्रान्सफर्मर सम्म मूलसडक संग जोडिने जग्गाहरु	
२२	जे.भि.टी. स्कूल चोक देखि पश्चिम बसन्तपुर भिमसेन मन्दिर सम्मका मूल सडकसंग जोडिने जग्गाहरु	
२३	वेथल वोर्डिड जाने मोटरबाटो हुदै आयुर्वेद औषधालय हुदै वडा नं. १ को सिमानाको मोटर सम्म बाटो संग जोडिने घडेरी जग्गाहरु	
	<b>घ वर्गका जग्गाहरु</b>	<b>२२४००००</b>
२४	मिसन सडकको ता.न.पा. १ को सिमाना देखि मिसन अस्पताल सम्म भिर पहरुो बाहेक सडक संग जोडिने जग्गाहरु	

२५	ठूटीपीपल शिवमन्दिर उत्तर हुदै पाल्पा ईन्जिनियरिड कलेज हुदै चक्रपथ र पप मा.वि. तलबाट मिशन अस्पतालको पानी टंकी हुदै चक्रपथ र प.प. मा.वि. बाट गैरागाउँ हुदै मिसन जाने बाटोको ता.न.पा. ८ को सिमाना सम्मको मोटरबाटो तथा प.प. मा.वि. तलबाट असन छेडी सम्म मोटरबाटो सम्म जोडिने जग्गाहरू	
२६	बसन्तपुर भिमसेन मन्दिर देखि तल्लो बाटो बतासेडाडा जाने र माथिल्लो बाटो कैलाशनगर हुदै श्रीनगर होटल सम्म र जे.भि.टी. उत्तर आँखा अस्पताल जाने चोक देखि सेन्ट कपितानियो हुदै मंगल सरको घरहुदै श्रीनगर जाने चोकसम्म सडकसँग जोडिने जग्गाहरू	
२७	भित्री भागका जग्गाहरू टक्सार क्षेत्र, त्रि.वि. क्याम्पस पछाडीको क्षेत्र (मकैवारी), सिलखानटोल, लहरेपीपल उत्तर हवाईटलेक होटल क्षेत्र, बडिज्ञानटोल, को.ले.नि.का. आसपास, ता.न.पा. १ क्षेत्र, महेन्द्रवोधी आसपास, जिल्ला अस्पताल आसपासक्षेत्र का जग्गाहरू	
२८	बारुदखान घरेलु कार्यालय जानेबाटो दक्षिण कारागार जाने बाटो र भू संरक्षण कार्यालय जाने चोक सम्मका र चोक देखी भु संरक्षण भर्ने डिल सम्मका मोटरबाटोसँग जोडिने भिर पहरुो बाहेकका घडेरी जग्गाहरू	
	<b>ड वर्गमा पर्ने जग्गाहरू</b>	<b>१३६००००</b>
२९	होलाडदी घुम्ती देखि पूर्व वागवानी हुदै काजीपौवा धोवीधारा देखि वर्तुड चौराहा विद्युत ट्रान्सफर्मर सम्म सडकसँग जोडिने जग्गाहरू	
३०	बारुदखान घरेलु कार्यालय देखि पूर्वतर्फका भित्री भागका घडेरी जग्गाहरू	
३१	ता.न.पा. ८ शिवमन्दिर उत्तर र पूर्व प.प. मा.वि. आसपासमा पर्ने भित्री भागका घडेरी जग्गाहरू	
३२	कृषि कार्यालय देखि पशु कार्यालय भर्ने बाटो वरिपरिका जग्गाहरू	
३३	शिवमन्दिर पूर्व ता.न.पा.८ को सिमाना देखि पूर्व गैरागाउँ हुदै मिसन अस्पताल सम्म जाने मोटरबाटोसँग जोडिने र आयुर्वेद औषधालय तल ता.न.पा. १ को सिमाना देखि श्रीनगर कलेजको जग्गा हुदै माथिल्लो बाटो (आपटारी हुदै जाने बाटो) हाल धुवघाट गैरागाउँ कालो पत्रे मोटर बाटो सँग जोडिने मोटर बाटोको घडेरी जग्गाहरू (तल्लो नया बाटो बाहेक)	
	<b>च वर्गका जग्गाहरू</b>	<b>१०९४०००</b>
३४	ता.न.पा. ६ मा पर्ने भित्री भागका घडेरी जग्गाहरू	
३५	ता.न.पा १ का मिसन अस्पताल जाने सडक देखि उत्त दक्षिण तर्फका भीराला जग्गाहरू	
३६	रिडि तम्घास सडकको विद्युत ट्रान्सफर्मर देखि अपु भिलेज सम्मका घडेरी जग्गाहरू	
३७	होलाडदी घुम्ती देखि वर्तुड विद्युत ट्रान्सफर्मर सम्मका मूल सडकका भिराला जग्गाहरू	
३८	बसपार्क देखि पन्थीटोल भर्नेबाटो हुदै कारागार जाने मोटर बाटोसँग जोडिने जग्गाहरू	

३९	घरेलु कार्यालय देखि उत्तर मूल सडक भन्दा दक्षिण भित्री भागका जग्गाहरू	
४०	भित्री भागका जग्गाहरू (ता.न.पा.८ को सिमाना देखि गैरागाउँ हुँदै मिसन अस्पताल सम्म जाने मोटरबाटोसँग जोडिने र आयुर्वेद औषधालय तल ता.न.पा. १ को सिमाना देखि श्रीनगर कलेजको जग्गा हुँदै माथिल्लो नया माटरबाटो (आपटारी हुँदै जाने बाटो) हाल कालो पत्रे भएको बाटो सँग जोडिने मोटर बाटोको घडेरी जग्गाहरू)	
४१	घरेलु कार्यालय दक्षिण पूर्व पशु कार्यालय पूर्व हुँदै भूसंरक्षण कार्यालय भर्ने मोटरबाटो र सो देखि पूर्व कारागार जाने मोटर बाटोको कारागार चोकसम्म र सो दक्षिण काजिपौवा निस्कने पुरानो गारेटो बाटो देखि तल राजमार्गसम्म जोडिने बाहेक मोटरबाटो सँग जोडिने घडेरी जग्गाहरू	
४२	बसपार्क तल गाईनेटोलका घडेरी जग्गाहरू	९६००००
	<b>छ वर्गका जग्गाहरू</b>	<b>८५८०००</b>
४३	वर्तुड सडक कार्यालय देखि सिंचाई कार्यालय सम्मका राजमार्ग सँग जोडिने घडेरी जग्गाहरू	
४४	ता.न.पा. ७ का भित्री भागका जग्गाहरू	
४५	यसपाल शाक्यको घर नेरको चौपारी देखि होलाडदी भर्ने बाटोसँग जोडिने घडेरी जग्गाहरू	
४६	काजीपौवा दक्षिणपूर्व हुँदै तानसेन बहुमुखी क्याम्पसको पछाडी निर्माणाधिन घडेरी जग्गा र सो देखि पूर्व गोविन्द घिमिरेको घर, सो देखि पूर्व भानुभक्त भट्टराईको घर, सो देखि पूर्व दयाराम पाण्डेको भाईको घर र सो देखि पूर्व वर्तुडको विद्युत ट्रान्सफर्मरसम्म र सो देखि पश्चिम राजमार्ग हुँदै काजी पौवा सम्मका राजमार्गसँग नजोडिने भित्री मोटरबाटो सँग जोडिने जग्गाहरू	९६००००
	<b>ज वर्गका जग्गाहरू</b>	<b>८७३६००</b>
४७	खण्ड च को सि.नं ८ अन्तर्गत भित्री भागका जग्गाहरू ( घरेलु कार्यालय दक्षिण पूर्व पशु कार्यालय पूर्व हुँदै भूसंरक्षण कार्यालय भर्ने मोटरबाटो र सो देखि पूर्व कारागार जाने मोटर बाटोको कारागार चोकसम्म र सो दक्षिण काजिपौवा निस्कने पुरानो गारेटो बाटो देखि तल राजमार्गसम्म जोडिने बाहेक कच्चि मोटरबाटो सँग जोडिने घडेरी जग्गाहरू)	
४८	लुम्बिनी मेडिकल जाने मोटर बाटो र प्रभास क्षेत्रका राजमार्ग र सो देखि १५० मिटर आसपासमा पर्ने मोटरबाटोसँग जोडिने घडेरी जग्गाहरू	
४९	ता.न.पा वडा नं. ३ बसपार्क मुनी पन्थीटोल, कारागार क्षेत्र र कारागार पूर्व साविक वर्तुड जैसी चौपारी सम्म र कारागार दक्षिण रागमार्ग सँग नजोडिने घडेरी जग्गाहरू	
	<b>झ वर्गका जग्गाहरू</b>	<b>५४६०००</b>

५०	खण्ड छ को सि.नं. ५ अन्तर्गत पर्ने भित्री भागमा पर्ने जग्गाहरू (काजीपौवा दक्षिणपर्व हुदै तानसेन बहुमुखी क्याम्पसको पछाडी निर्माणाधिन घडेरी जग्गा र सो देखि पूर्व गोविन्द घिमिरेको घर, सो देखि पूर्व भानुभक्त भट्टराईको घर, सो देखि पूर्व दयाराम पाण्डेको जग्गा र सो देखि पूर्व वर्तुडको विद्युत ट्रान्सफर्मरसम्म र सो देखि पश्चिम राजमार्ग हुदै काजी पौवा सम्मका राजमार्गसंग नजोडिने भित्री मोटरबाटो संग जोडिने जग्गाहरू)	
५१	ता.न.पा. वडा नं. ४,५,६ र ७ मा पर्ने होलाडदी भागका जग्गाहरू र जिल्ला अस्पताल र एमाले पार्टी कार्यालय पछाडीका भिराला जग्गाहरू	
५२	अमरगंज क्षेत्र र सो देखि तलका वरिपरिका जग्गाहरू	
५३	घरेलु कार्यालय देखि पूर्व कारागर तर्फका भिराला जग्गाहरू	
५४	प्रभास क्षेत्रका अन्य घडेरी जग्गाहरू	
	<b>त्र वर्गका जग्गाहरू</b>	<b>५६००००</b>
५५	(साविक च वर्ग) साविक वर्तुड ६,८,९ हाल ता.न.पा. १० मा पर्ने गोर्खेकोट, आढारे, धुवघाट, आपटारीक्षेत्रका मोटरबाटो संग जोडिने घडेरी योग्य जग्गाहरू	
५६	ता.न.पा. वडा नं. १४ मा पर्ने बासटारी क्षेत्रको घडेरी योग्य जग्गाहरू	५६००००
५७	वर्तुड चौराहा देखि बासटारी सम्म पर्ने प्रभास क्षेत्र बाहेक मूल सडकका दायावाया जोडिने घडेरी योग्य जग्गाहरू	७२००००
५८	साविक वर्तुड तथा ता.न.पा. मा पर्ने जग्गाहरू मध्ये केही बञ्जर भिरोलो भई खेतियोग्य पनि नहुने घडेरी योग्य पनि नभएको भनी यस कार्यालयमा एकिन प्रमाण ल्याई कार्यालयको ठहर भएमा त्यस्ता जग्गाहरूको	४००००
५९	ता.न.पा. ७ को गाईखर्क क्षेत्रको जग्गाहरू	२५०००

साविक मदनपोखरा हाल ता. न. पा. वडा नं. १४ का खेतियोग्य जग्गाहरू ।

किसिम	अवल	दोयम	सिम	चाहार
खेत	१०००००	८००००	६५०००	४२०००
पाखो	६००००	४००००	२८०००	१६०००

साविक बर्तुङ्ग गा. वि. स. हाल ता.न.पा. मा पर्ने राजमार्ग भन्दा दक्षिण पुर्व सडक संग नजोडिने खेतियोग्य जग्गाहरू प्रतिरोपनी ।

किसिम	अवल	दोयम	सिम	चाहार
खेत	१०००००	६५०००	३५०००	१८७२०
पाखो	५००००	३५०००	२५०००	११७००

साविक बन्दीपोखरा गा. वि. स. वडा नं. १, ४,५,९, हाल ता. न पा वडा नं. १२ र १३ मा पर्ने जग्गाको न्युनतम बन्दीपोखरा गा. वि. स सरह हुने छ ।

किसिम	अवल	दोयम	सिम	चाहार
खेत	३००००	२५०००	१८०००	१००००
पाखो	२००००	१५०००	१००००	२०२८

तर साविक बन्दीपोखरा गा. वि. स. वडा नं. १, ४, ५, ९, हाल ता. न पा वडा नं. १२ र १३ मा पर्ने मोटर बाटो सँग जोडिएका घडेरीयोग्य जग्गाहरूको न्यूनतम प्रति आना रु. ३५०००।

**नोट:** यस अन्तर्गत पुरानो बक्यौता घरधूरीकरणको रकम र आ.व. २०६०/०६१ सम्मको बक्यौता घर जग्गा कर र २०६०/०६१ सम्मको बक्यौता मालपोत भूमिकर वापतको रकम समावेश गरिएको छ । आ.व. २०६१/०६२ श्रावण देखि एकिकृत सम्मति कर लागु भएको छ । एकीकृत सम्मति कर लागू भएपछि मालपोत, भूमिकर र घर जग्गाकर लाग्ने छैन ।

## १.१ भौतिक संरचनाको मूल्याङ्कन

०६०/६१ सालमा लागू भएको भौतिक संरचनाको तपसीलको मूल्यांकन निर्देशिका बमोजिम ५(पांच) वर्ष व्यतित भएकोले निम्नानुसार संशोधित मूल्यांकन गर्ने निर्णय गरियो ।

सि.न.	वर्गिकरण	कोड मूल्याङ्कन
१.	आर.सि.सि.फ्रेम स्टक्चर	रु.६५०।
२.	सिमेन्ट जोडाइमा इट्टा वा ढुंगाकोगाह्रो आर.सि.सि.छाना	रु.६००।
३.	सिमेन्ट जोडाइमा इट्टा वा ढुंगाकोगाह्रो जस्ताको छाना	रु.५५०।
४.	माटो जोडाइमा इट्टा वा ढुंगाकोगाह्रो आर.सि.सि.छाना	रु.४५०।
५.	माटो जोडाइमा इट्टा वा ढुंगाकोगाह्रो जस्ताको छाना	रु.४००।
६.	सिमेन्ट जोडाइमा इट्टा वा ढुंगाकोगाह्रो टायलको छाना	रु.३५०।
७.	माटो जोडाइमा इट्टा वा ढुंगाकोगाह्रो टायलको छाना	रु.२५०।
८.	ग्रामीण वडाका घरहरू	रु.२००।
९.	कच्ची घर, कांचो इट्टा वा माटोको गाह्रो बांस वा काठको टाँटि भैं खर वा पराल र साधारण टिनको छाना भएको घरको मूल्याङ्कन गरिने छैन	रु.००।

## १.३ संरचना ह्रासकट्टी दर

निर्देशिकाको परिच्छेद ३ को ११.५ सँग सम्बन्धित ढांचामा ह्रासकट्टी दर निम्नानुसार कायम गरिएको छ ।

संरचनाको किसिम/संरचनाको आयु	RCC	माटोको जोडाई र RCC छाना/सिमेन्टको जोडाई/जस्ताको छाना	माटोको जोडाई जस्ता/टायलको छाना	अस्थायी कच्ची घर
१ देखि ५ वर्ष	१०	१०	१५	३०
६ देखि १० वर्ष	१३	२०	२०	४०
११ देखि १५ वर्ष	१६	२५	३५	४०
१६ देखि २० वर्ष	१९	३०	४०	४०
२१ देखि २५ वर्ष	२२	३५	४०	४०
२६ देखि ३० वर्ष	२५	४०	४०	४०
३१ देखि ३५ वर्ष	२८	४०	४०	४०
३६ देखि ४० वर्ष	३१	४०	४०	४०
४१ देखि ४५ वर्ष	३४	४०	४०	४०
४६ देखि ५० वर्ष	३७	४०	४०	४०
५१ देखि ५५ वर्ष	४०	४०	४०	४०
५५ वर्ष भन्दा माथि	४०	४०	४०	४०

#### १.४ एकीकृत सम्पत्तिकरको दर

जग्गा र भौतिक संरचनाको मुल्याङ्कन पछि कायम हुन आएको मूल्यमा देहाय बमोजिमको दरले एकीकृत सम्पत्ति कर लगाईने छ ।

सि.न.	देखी	सम्म	कर
१	रु १	१ लाख २५ हजार	२५
२	१लाख २५ हजार १	२लाख ५० हजार	५०
३	२लाख ५० हजार १	३लाख ७५ हजार	७५
४	३लाख ७५ हजार १	५ लाख	१००
५	५ लाख १	६लाख २५ हजार	१२५
६	६लाख २५ हजार १	७लाख ५० हजार	१५०
७	७लाख ५० हजार १	८लाख ७५ हजार	१७५
८	८लाख ७५ हजार १	१०लाख	२००
९	१० लाख १	१२ लाख ५० हजार	२५०
१०	१२ लाख ५० हजार १	१५ लाख	३००
११	१५ लाख १	१७ लाख ५० हजार	३५०
१२	१७ लाख ५० हजार १	२० लाख	४००
१३	२०लाख १	२२लाख ५० हजार	५००
१४	२२लाख ५० हजार १	२५ लाख	६५०
१५	२५ लाख १	२७ लाख ५० हजार	८५०
१६	२७ लाख ५० हजार १	३० लाख	१०००
१७	३० लाख १	३५ लाख	१२००
१८	३५ लाख १	४० लाख	१८००
१९	४० लाख १	४५ लाख	२४००
२०	४५ लाख १	५० लाख	३०००
२१	५० लाख १	६२ लाख ५० हजार	३५००
२२	६२ लाख ५० हजार १	७५ लाख	५५००
२३	७५ लाख १	८७ लाख ५० हजार	७५००
२४	८७ लाख ५० हजार १	९० लाख	८५००
२५	९० लाख १	१ करोड	१००००
२६	१ करोड १	१ करोड २५ लाख	१२०००
२७	१ करोड २५ लाख १	१ करोड ५० लाख	१४५००
२८	१ करोड ५० लाख १	१ करोड ७५ लाख	१७०००
२९	१ करोड ७५ लाख १	२ करोड	२००००
३०	२ करोड १	२ करोड २५ लाख	२५०००
३१	२ करोड २५ लाख १	२ करोड ५० लाख	३००००
३२	२ करोड ५० लाख १	३ करोड	३५०००
३३	३ करोड १	३ करोड ५० लाख	४००००
३४	३ करोड ५० लाख १	४ करोड	४५०००
३५	४ करोड १	४ करोड ५० लाख	५००००
३६	४ करोड ५० लाख १	५ करोड	६००००
३७	५ करोड १ देखी माथी प्रति हजार		रु २

#### १.५. एकीकृत सम्पत्ति करको जरीवाना तथा छुटको व्यवस्था

- १ चालु आर्थिक वर्षको कर सोही वर्षको पौष मसान्त भित्र बुझाएमा लाग्ने करमा १० प्रतिशत छुट दिईने छ ।



- २ वक्यौताकर भूक्तानी गर्दा देहाय अनुसार जरिवाना लाग्नेछ ।  
क. एक वर्षको वक्यौतामा सो को २०% ले हुन आउने रकम ।  
ख. एक वर्ष भन्दा बढीको वक्यौतामा प्रतिवर्ष ३०% ले हुन आउने रकम ।
- ३ पाँच वर्षसम्म एकीकृत सम्पत्तिकर भूक्तानी नगर्ने करदाताका नाममा रहेको घरजग्गा रजिष्ट्रेशन रोक्का राख्ने कारवाही गरिनेछ ।
- ४ घरजग्गा रोक्का राखेको दश वर्षसम्म पनि करदाताले कर चुक्ता नगरेमा सम्बन्धीत करदाताको सम्पत्ति प्रचलित कानून बमोजिम लिलाम विक्री गरी कर तथा जरिवाना असुल उपर गर्न सकिनेछ ।
- ५ एकीकृत सम्पत्तिकर वक्यौता राख्ने करदातालाई नगरपालिकाले उपलब्ध गराउँदै आएको आकस्मिक वाहेकका अन्य सेवा र सुविधा बन्द गरिनेछ ।
- ६ एकीकृत सम्पत्तिकर उपशाखावाट कर चुक्ता भएको प्रमाण पेस नगरेसम्म नगरपालिकावाट नयाँ सेवा तथा सुविधाहरु उपलब्ध गराइने छैन ।
- ७ विगत २०५० सालसम्मको मालपोत तथा भुमिकरको वक्यौता असुल गर्दा एकमुष्ठ वक्यौता रकममा ९० प्रतिशतले जरीवाना लाग्नेछ ।
- ८ २०५१ साल देखि ०६०/०६१ साल सम्मको एकमुष्ठ वक्यौता रकममा ६० प्रतिशतले जरीवाना लाग्नेछ ।
- ९ अन्य सम्पूर्ण कर र वक्यौता समेत असुल गरेर मात्र एकीकृत सम्पत्ति कर असुल उपर गरिनेछ ।

#### १.६ स्वयं घोषणा दर

१. कुनै करदाताले नगरपालिकाले गरेको मूल्याङ्कनमा चित्त नबुझि मूल्याङ्कन बढाएर कर तिर्न चाहेमा आफ्नो सम्पत्तिको स्वयं घोषणा गरी कर तिर्न सक्नेछ, तर न.पा.ले गरेको मूल्याङ्कन भन्दा न्यून मूल्याङ्कन गरी सम्पत्ति घोषणा गर्न पाइने छैन ।
२. बैदेशिक अध्ययन र ऋण लिने प्रयोजनका लागि गरिएको सम्पत्ति मूल्याङ्कनलाई एकिकृत सम्पत्ति कर असुली प्रक्रियामा समावेश गरिने छैन ।

#### २. सरसफाई शुल्क

नगरपालिकाको फोहोर उत्पादन मात्रा दिनदिनै बढीरहेको, ल्याण्डफिल साईड संचालनमा खर्च बृद्धि, सरसफाई उपकरण खरिद, वाल्टी वितरण र कुचिकारको बढ्दो तलब भत्ताका कारण सरसफाई शुल्क निम्नानुसार कायम गरिएको छ ।

##### २.१ दैनिक कुचिकार/टिप्पर/ट्रयाक्टर जाने ठाउँमा

क) होटल व्यवसायीलाई मासिक	रु. १२५।
ख) रेष्टुरेण्ट व्यवसायीलाई मासिक	रु. ६०।
ग) घरधनिलाई मासिक (घरको क्षेत्रफलको आधारमा)	
१) १५०० वर्गफूटसम्म	रु. २५।
२) १५०१ देखि २५०० वर्गफूट सम्म	रु. ३०।
३) २५०१ देखि ३००० वर्गफूटसम्म	रु. ३५।
४) ३००१ भन्दा बढी वर्गफूट	रु. ४०।
घ) किराना विसाता खाद्यान्न तथा अन्य व्यवसायलाई	रु. ५०।

##### २.२ आंशिक कुचिकार/टिप्पर/ट्रयाक्टर जाने ठाउँमा:

क) होटल व्यवसायीलाई मासिक	रु. ५०।
ख) रेष्टुरेण्ट व्यवसायीलाई मासिक	रु. ३०।
ग) घरधनिलाई मासिक (घरको क्षेत्रफलको आधारमा)	
१) १५०० वर्गफूटसम्म	रु. १०।
२) १५०१ देखि २५०० वर्गफूट सम्म	रु. १५।
३) २५०१ देखि ३००० वर्गफूटसम्म	रु. २०।
४) ३००१ भन्दा बढी वर्गफूट	रु. २५।
घ) किराना विसाता खाद्यान्न तथा अन्य व्यवसायलाई	रु. ३०।

३. सडक बत्ती उपयोग शुल्क

सडक बत्ती उपयोग गरेवापत मासिक रु.१५ सेवा शुल्क लाग्नेछ ।

**नोट:** माथि उल्लेखित सबै सेवा शुल्कहरु एकीकृत सम्पतीकर, व्यवसाय कर लगायतका कर अशुल उपर गर्दा लिईने छ । आर्थिक वर्षको मसान्त सम्ममा सबै किसिमका कर शुल्क नबुझाएमा वार्षिक लाग्ने करको १०५ प्रतिशतले जरीवाना लाग्नेछ ।

४. पार्किङ्ग शुल्क:

नगरपालिकाले तोकेका निश्चित क्षेत्रमा बोलपत्रका माध्यमबाट तपसील बमोजिमका दरले पार्किङ्ग शुल्क असुल उपर गर्ने निर्णय गरियो ।

क) बस, ट्रक, मिनीबस, आदीलाई दैनिक .....रु. ३०।

ख) जीप, कार, भ्यान, ट्याक्सी, ट्र्याक्टर आदीलाई दैनिक .....रु. १५।

ग) मोटर साईकललाई दैनिक .....रु. ५।

**नोट:** नगरपालिकाले निर्माण गरेको वसपार्क वा नगरपालिकाद्वारा संरक्षित अन्य स्थानलाई पार्किङ्ग शुल्क लाग्ने स्थल भनी तोकेको स्थानमा सवारी साधन पार्किङ्ग गरेवापत लाग्ने शुल्कलाई जनाउछ । सवारी पार्किङ्ग शुल्क उठाउने शन्दर्भमा न्यूनतम् ८००००० अंक कायम गरी बढाबढमा ठेक्का लगाउन सकिने छ ।

५. पटके सवारी कर:

नगरपालिकाबाट निर्मित भै प्रयोगमा आएका गैरागाउं धुवघाट श्रीनगर, मिशन चिलाड्दी, होलड्दी बडरबोट बाटोमा बोलपत्रका माध्यमबाट तपसीलका पटके सवारीकरको दरमा सडक प्रयोग शुल्क लिने निर्णय गरियो ।

क्र.स.	सवारी विवरण	रु.
१	बस, ट्रक	२०
२	मिनि बस, मिनि ट्रक	१०
३	ट्रेक्टर	२०
४	जीप, कार, भ्यान, ट्याम्पो, ट्र्याक्स (नगर क्षेत्र भित्रबाट चल्ने समेत)	१०

६. सभाकक्ष भाडा:

क) ठुलो सभाकक्ष

१) स्थानीय संघ संस्था सरकारी कार्यालय र राजनैतिक पार्टीहरुलाई दैनिक वहाल रु. ३०००।

२) माथि दफा (क) मा जुनसुकै व्यहोरा उल्लेख भएता पनि आय आर्जन कार्यक्रम संचालनगर्ने लाई दैनिक वहाल रु. ४०००।

ख) सानो सभाकक्ष

१) दैनिक वहाल रु. १५००।

ग) उपकरण प्रयोग

१. डि.भि.डि. र टि.भि. रु. ५००।

२. साधारण माईक रु. ६००।

३. एफ.एम.माईक समेत थप गरी प्रयोग गरे वापत रु १०००।

४. विशेष माईक जस्तै एफ.एम., इको र मिक्स्चर समेत रु २५००।

५. LCD मल्टिमेडिया प्रोजेक्टर रु. ६००।

६. जेनेरेटर प्रयोग गरे वापत प्रतिघण्टा रु. ३००। (घण्टा गणना गर्दा १५ मिनेट भन्दा कम भए गणना नहुने र १५ मिनेट भन्दा माथी

४० मिनेट सम्म आधा घण्टा गणना गर्ने र सो ४० मिनेट भन्दा माथी भए १ घण्टा समय गणना गरिने छ )

७. माईक, जेनेरेटर अपरेटरको लागि दैनिक रु. ३००। र रात्री समयमा काम गर्नु परेमा रु.५००।

**नोट:** माथिका उल्लेखित उपकरणहरू प्रयोग गर्दा अग्रिम रकम जम्मा गर्न अनिवार्य छ । सामान प्रयोग नभए जम्मा रकम फिर्ता गरिनेछ । न.पा.को ठूलो सभाकक्षमा फिल्म तथा सांस्कृतिक कार्यक्रम जस्ता आयमुलक कार्यक्रम संचालन गर्ने उद्देश्यले हल वहालमा दिदा न्यूनतम रु. १०,०००। (दश हजार रुपया) धरौटी स्वरुप राखिने छ र कार्यक्रम सञ्चालन गर्दा सभा कक्षमा कुनै क्षती पुग्न गएमा सोही रकमवाट मर्मत गर्ने गराउने व्यवस्था गरिएको छ । सानो, ठुलो दुवै सभाकक्ष प्रयोग गर्दा उल्लेखित भाडामा मिन्हा दिन नमिल्ने तथा हल बुकिङ्ग गर्दा अग्रिम पत्रका साथ पुरै भाडा भुक्तान हुनु पर्ने अन्यथा हल बुक भएको मान्य हुने छैन ।

**११. पसल वहाल:**

मखन टोल, सित्तलपाटी, बसन्तपुर र कैलाशनगर अगल बगलको सार्वजनिक जग्गामा पसल घर राखी व्यवसाय गर्नेहरूसँग निम्न बमोजिमको मासिक भाडा दर निर्धारण गरी असुल उपर गर्ने निर्णय गरियो ।

सि.न	नाम थर	वडा नं.	मासिक
१	गणेश मान श्रेष्ठ	४	७००
२	दुर्गा बहादुर नापित	४	७००
३	विजय कुमार श्रेष्ठ	४	७००
४	मंगल नारायण नापित	४	७००
५	युगल प्रसाद सैजू	१५	१०००
६	फातु विवि मियाँ	१५	१५००
७	भुयमान लिगल	१५	१५००
८	सूर्य कुमारी लिगल	८	५००
९	अमिर खान	८	१५००
१३	जनपुकार बस्नेत	१५	१०००
१४	गवुले मियाँ	४	१५००
१५	दिनेश मान मलेगो	४	१५००
१६	सदिश चन्द्र श्रेष्ठ	४	१५००
१७	चन्द्र लक्ष्मी श्रेष्ठ	४	१५००
१८	इसुफ मियाँ	४	१५००
२०	सिंह मान लिगल	४	१८००
२१	भुयमान लिगल	४	२०००
२२	प्रेम बहादुर शाक्य	४	१५००
२३	सानु मान श्रेष्ठ	८	१५००
२४	बुद्धरत्न शाक्य	४	२०००
२५	स्वयम्भू मान शाक्य	१५	२०००
२६	धन प्रसाद अशोक प्रसाद उदय	४	२०००
२७	विष्णु कुमारी सिलवाल	७	१०००
२८	कल्याण मान लिगल	४	३५००

१२. व्यापार व्यवसाय कर

स्थानिय स्वयत्त शासन ऐन नियमावली अनुसार साविकमा लिएको व्यवसाय करमा १० प्रतिशत बृद्धि गरी तपसीलका व्यावसायमा कर लगाईने निर्णय गरियो ।

सि.नं	विवरण	क	ख	ग	घ
१	कपडा	१८९८	१२६५	९५१५	६३२५
२	प्रोविजन स्टोर	८८६	६३२५	५०६	४५६५
३	फेन्सी पसल	१२६५	९५१५	७५९	६३२५
४	किराना पसल	१२६५	९५१५	६३२५	४५६५
५	औषधी पसल	१२६५	९५१५	६९८५	५०६
७	टेलरिङ्ग शप	९५२	६३२५	५०६	४५६५
८	ब्युटी पार्लर	९५२	८२५	६९८५	५७२
९	हेयर कटिङ्ग सैलून	७५९	६३२५	५०६	४५६५
१०	सुन चाँदी	१२६५	९५१५	६३२५	४५६५
११	भाँडा पसल	१२६५	९५१५	७५९	५७२
१२	दैनिक उपभोग्य बस्तुको थोक विक्रेता	२५३०	१८९८	१२६५	८८५५
१३	घडी मर्मत	६३३	५७२	५०६	४५६५
१४	इलेक्ट्रीक या इलेक्ट्रोनिकस सामानहरु मर्मत	१२६५	९५१५	६३२५	५०६
१५	फलफुल तरकारी	७५९	६३२५	५०६	४५६५
१६	फोटो ग्राफर	१२६५	९५१५	७५९	५७२
१७	कलर ल्याब	१८९८	१५८४	१२६५	९५१५
१८	स्टेशनरी पुस्तक पसल	१२६५	१०१२	७५९	५७२
१९	डाक्टर, वैद्य, वकिल, लेखा परिक्षक, परामर्शदाता, सर्वेयर, इन्जिनियरिङ्ग, आदि व्यावसायमा	१२६५	९५१५	६३२५	४५६५
२०	प्लास्टिकका फर्निचर, कारपेट तथा अन्य सजावटका सामानहरु	१५८४	१२६५	९५१५	६३२५
२१	माछामासु पसल (फ्रेस हाउस)	१२६५	१०१२	७५९	५७२
२२	मिठाई पसल	८८६	६९८५	५७२	४५६५
२३	फोटोकपि, कम्प्युटर, फ्याक्स, टेलिफोन सेवा, Exdel Service, साईवर सेवा	१०१२	८२५	६३२५	४५६५
२४	काठ व्यवसाय	३७९५	३१६३	२५३०	१८९८
२५	पेण्टिङ्ग व्यवसाय	९५२	८२५	६९८५	५०६
२६	मोटर वा विभिन्न मेशिनरी पार्ट पुर्जा आदी विक्रेता	१५८४	१२६५	९५१५	६३२५
२७	दाँत बनाउने वा उपचार केन्द्र	१५८४	१२६५	९५१५	६३२५
२८	सवारी साधन तथा जेनेरेटर, साथै अन्य मेशिनरी तयारी सामान बिक्रि	०	३१६३	२५३०	१८९८
२९	हेभि ईक्विपमेन्ट बस, ट्रक, कार जिप, मोटरसाईकल, आदि मर्मत र वर्क्सप	१८९८	१५८४	१२६५	९५१५
३०	डोजर स्क्र्यावेटर	१५८४	०	०	०

३१	डोजर स्क्र्यावेटर चेनवाला	१८९८	०	०	०
३२	कम्प्युटर तथा भाषा प्रशिक्षण संस्थाहरु	३७९५	२५३०	१८९८	१२६५
३३	विद्युत सामाग्री पसल	१३९२	११३९	८८५५	६३२५
३४	ड्राई लिक्नर्स व्यवसाय	८३६	७०९५	५८३	४५६५
३५	मेशिन द्वारा हावा भर्ने पंचर बनाउने वेल्डिङ समेत	१०१२	८२५	६९८५	५७२
३६	ईलेक्ट्रोनिक या इलेक्ट्रिक्स सबै किसिमका सामानहरुको बिक्रि व्यवसाय	१८९८	१२६५	९५१५	६३२५
३७	निर्माण सामाग्री पसल हार्डवेयर	१८९८	१५८४	१२६५	९५१५
३८	गिट्टी, वालुवा, ढुङ्गा आदि बिक्रि व्यवसाय	०	९५१५	६३२५	४५६५
३९	चशमा पसल तथा मर्मत	०	०	६३२५	५७२
४०	स्वदेशी कपडा शोरुम	१२६५	१०१२	७५९	५७२
४१	कम्प्युटर, फ्याक्स फोटोकपि र अन्य इलेक्ट्रिक्स सामानहरु र सोको पार्टपूजा बिक्रि तथा सप्लायर्स	५०६०	३७९५	२५३०	१२६५
४२	तयारी सिरक, डसेना तकीया बनाई बिक्री गर्ने तथा कार्पेट कुर्सि आदिको बिक्रेता	१८९८	१५८४	१२६५	९५१५
४३	ठेक्का व्यवसाय	१८९८	१२६५	८८५५	६३२५
४४	नर्सिङ होम	०	०	०	३१६३
४५	ट्रेकिङ व्यवसाय	०	०	०	१२६५
४६	श्रृङ्गार एवम उपहारका सामानहरु बिक्रि	१५८४	१२६५	९५१५	६३२५
४७	पशु औषधी, विऊ विजन, मल तथा कृषि औजार बिक्रेता (एग्रोभेट)	१२६५	१०१२	८२५	५०६
४८	मदिरा एवं पेय पदार्थ बिक्रि	२५३०	१८९८	१२६५	९५१५
४९	सांस्कृतिक कला केन्द्र प्रशिक्षण संस्था	१८९८	१२६५	०	०
५०	विविध तालिम केन्द्र	१८९८	१२६५	०	०
५१	मनोरञ्जन कर	०	०	०	०
क	स्थायी सिनेमा हल	०	०	०	२५३०
ख	सर्कस र खेल चटक आदिलाई दैनिक	१२७	२७५	३८५	५५०
ग	रमाईलो मेला सांस्कृतिक कार्यक्रम आदि प्रतिदिन (आयोजक संग लिने)	२०००	०	०	०
घ	रमाईलो मेला सांस्कृतिक कार्यक्रम सहित औद्योगिक व्यापार मेला आदि प्रतिदिन	२५००	०	०	०
ङ	स्नोकर, पूल गेम सञ्चालन गर्नेलाई	१८९८	१२६५	१०१२	६३२५
५२	गैर सरकारी अस्पताल स्वास्थ्य सेवा	५५००	०	०	०
५३	प्रयोगशाला (ल्याव र ल्याब्रोटरी)	०	०	०	१२६५
५४	ड्राइभिङ इन्स्टीच्युट	०	०	०	१०१२
५५	ट्रान्सपोर्ट व्यवसाय	२५३०	१८९८	१२६५	९५१५
५६	केवल टि.भि. व्यवसाय	१८९७५	१२६५०	६३२५	०

५७	कन्सलटेन्सी व्यवसाय	३७९५	३९६३	२५३०	९८९८
५८	प्राइवेट बोर्डिङ (स्कूल निजी विद्यालय)	९२६५	९५९१५	६३२५	०
५९	प्राइवेट क्याम्पस १०+२	३९६३	२५३०	९८९८	९२६५
६०	फ्रेम, सिशा, फोटो, पोष्टर पोस्टकार्ड आदि विक्रेता	९५२	६३२५	५०६	४५६५
६१	लाइट, लाइटर, मैन्टोल, स्टोप, छाता ग्यास चुल्हो आदि मर्मत गर्नेसंग	०	९५९१५	६३२५	४५६५
६२	दैनिक उपभोग्य बस्तुको थोक विक्रेता खाद्यान्न	२५३०	९८९८	९२६५	०
६३	विभिन्न सामाग्री विक्री केन्द्र	९२६५	९५९१५	७५९	६३२५
६४	एफ.एम. रेडियो तथा विज्ञापन सेवा	९८९८	९२६५	६३२५	०
६६	विभिन्न डिजाइनिङ	०	०	०	९६५०
६७	पानी ढुवानी	०	०	०	९३२०
६८	डिजाइनिङ व्यवसाय	०	०	०	९६५०
६९	जग्गा प्लटिङ गरी विक्री व्यवसाय गर्ने संग	०	०	०	५५००
७०	बाल हेरचाह केन्द्र	०	०	०	०
७१	साइकल भाडा व्यवसाय	०	०	०	७७०

**नोट:** न.पा. क्षेत्र भित्र रमाइलो मेला ईत्यादी संचालन गर्दा न.पा. मा ईजाजत लिनु पर्ने छ र न.पा.मा बूभाउनु पर्ने दैनिक मनोरञ्जन कर अग्रिम बूभाउनु पर्ने छ । धरौटी वापत पनि कार्यक्रम हेरी न्यूनतम रु. १००० देखि रु. १०,००० सम्म अग्रिम धरौटी राख्नु पर्ने छ । यदि कार्यक्रम संचालकले मेला संचालन गरेको स्थललाई यथास्थितिमा नराखी छाडी गएमा सोही धरौटीबाट मर्मत संभार तथा सरसफाई गराईने छ । रमाइलो मेला अवधीभर प्रत्येक स्टल संग विटोरी कर लाग्नेछ । कूनै पनि व्यवसायीले एउटै फर्मबाट विभिन्न किसिमका व्यवसाय संचालन गरेमा थप कर लाग्नेछ ।

नगरपालिका क्षेत्र भित्र सार्वजनिक स्थलमा साईनबोर्ड, होडिडबोर्ड राख्नको लागि न.पा. संग पूर्व ईजाजत लिनु पर्ने छ । ईजाजत वापत रु. ५५०। शुल्क लाग्ने छ । साथै निम्नानुसारको प्रति वर्गफुट विज्ञापन दर कायम गरीएको छ ।

#### विज्ञापन करको दररेट (भ्याट बाहेक)

क्र.स.	विवरण	दर पटके	दर बार्शिक	कैफियत
१	होडिड बोर्ड नियोन साईन तथा अन्या ठुला विद्युतीय बोर्डहरु	०	६०।०	
२	ग्लो साईन बोर्ड डि.पी.एस. आदी	०	४०।०	
३	भित्ते लेखन	६।०	३०।०	
४	तूल व्यानर	६।०	०	

नोट: माथी उल्लेखित विज्ञापन कर असूलीको लागि ठेक्का बढाबढमा दिन सकिने ।

१३. उद्योग व्यवसाय

स्थानिय स्वयत्त शासन ऐन नियमावली अनुसार तपसीलका दरमा उद्योग व्यावसाय कर लगाईने निर्णय गरियो ।

सि.नं.	विवरण	क	ख	ग	घ
१	छापाखाना	१५१३	१२१०	९०७५	६०५
२	स्वदेशी वस्त्र उद्योग एवम् शोरुम	१२१०	९०७५	७२६	५४४१५
३	चिम्नी ईटा, सधारण ईट्टा, टायल उद्योग	१८१५	१५७३	१२१०	९०७५
४	बल्क, मुठ्ठल, गमला, आदि उद्योग	१५१३	१२१०	९०७५	६०५
६	सावुन उद्योग	०	०	६०५	४४०
७	वेकरिज, दालमोठ, विस्कट र आइस्क्रिम उद्योग एवं चाउमिन विक्रेता	१२१०	९०७५	६०५	४४०
८	मसला उद्योग	०	६०५	४८४	४४०
९	मैनबत्ती र चक उद्योग	०	०	०	४४०
१०	होजियरी उद्योग	०	०	६०५	४४०
११	धान, तोरी, पिठो, चिउरा आदि मिल	१२१०	८४७	६०५	०
१२	जुत्ता उद्योग वा पसल	०	०	६०५	४४०
१३	भडा उद्योग, तामा पित्तल र कलात्मक मूर्ति बनाउने बेच्ने समेत	९६८	७२६	६०५	०
१४	आलमूनियम भाँडा उद्योग	९०७५	६६५१५	५४४१५	४४०
१५	स्टोन उद्योग	०	०	०	६०५
१५	स्टिल फर्निचर आदि उद्योग एवं विक्रेता	१५१३	१२१०	९०७५	६०५
१६	इम्ब्राइडरी तथा तयारी पोशाक उद्योग	१०८९	९०७५	७२६	५४४१५
१७	फर्निचर तथा काष्ठ उद्योग	१८१५	१२१०	९०७५	६०५
१८	पोल्ट्री फर्म	९६८	८४७	७२६	५४४१५
१९	स मिल	०	०	०	१२१०
२०	कापी उद्योग	८०३	६८२	५६१	४४०
२१	डेरि उद्योग	१२१०	९६८	७८६१५	६०५
२२	ग्रिल उद्योग	१२१०	९०७५	६०५	०
२३	टपरी उद्योग				४६५१६
२४	च्याउ उद्योग				५५०

१४. डिलरसीप एजेन्सी व्यवसाय कर

स्थानिय स्वयत्त शासन ऐन नियमावली अनुसार तपसीलका डिलरसिप एजेन्सी व्यवसाय कर लगाईने निर्णय गरियो ।

सि.नं.	विवरण	क	ख	ग	घ
१	बेट्री, सावुन, विस्कट, र अन्य किनारा विसाता समेत	१५८४	१२६५	९५११५	०
२	मट्टिलेन, डिजल, पेट्रोल आदी	३१६३	२५३०	१८९८	१२६५
३	सिमेण्ट, चुरोट, चिनी र साल्ट ट्रेडिङ्गको	३१६३	२५३०	१८९८	१२६५
४	वियर, अन्य सिलबन्दी मदिरा	१८९८	१५८४	१२६५	९५११५
५	सफ्ट ड्रिङ्ग (कोक, फेन्टा, पेप्सी आदिको लिरसिप डिपो आदिमा	१५१८	१२६५	९५११५	६३२१५
६	L.P. ग्याँस डि.पो.	१०१२	८८५१५	७५९	६३२१५
७	टि.भी. डोक रेफ्रीजेरेटर	१६५०	०	०	०

**१५. होटल व्यवसाय कर**

स्थानिय स्वयत्त शासन ऐन नियमावली अनुसार तपसीलका होटल व्यवसाय कर लगाईने निर्णय गरियो ।

सि.नं.	विवरण	क	ख	ग	घ
१	तारा भएको होटलमा प्रत्येक ताराको	३९६०	०	०	०
२	पर्यटकीयस्तरको होटल वा लज, तारा नभएको तथा रिसोर्टहरु	२६४०	२३७६	१९८०	१३२०
३	सुत्ने, खाने, चमेना वार समेत व्यवस्था भएको होटल लज	१३२०	९९०	७९२	६६०
४	चिया पसल वा बार समेतको रेष्टुरा	१३२०	९९०	६६०	४७८५

**१६. वित्तिय सेवामा लगाईने कर**

स्थानिय स्वयत्त शासन ऐन नियमावली अनुसार तपसीलका वित्तिय सेवामा लगाईने कर लगाईने निर्णय गरियो ।

१. नेपाल सरकारको आंशिक स्वामित्वमा रहेको बाहेक आर्थिक कारोवार गर्ने :

- क) नेपाल बैंक ..... रु. ५५००।  
 ख) अन्य वित्तिय संघ, संस्था, कम्पनी र बैंक शाखा कार्यालयलाई रु. ५५००।  
 २. आर्थिक कारोवार गर्ने र बैकिङ्ग समेतका मुख्य कार्यालय ..... रु. ११०००।  
 ३. भा. रु. सटही कारोवार गर्ने संग ..... रु. ५५०।  
 ४. मनी ट्रान्सफर, रेमिटेन्स ..... रु. १६५०।

**१७. कार्यालय र संघ सस्थाहरु:**

१. नेपाल दूर सञ्चार संस्थान ..... रु. ११०००।  
 २. नेशनल ट्रेडिङ ..... रु. २२००।  
 ३. ज.चु.का.लि. तथा सूर्य टोवाको ..... रु. ५५००।

**१८. अस्थायी हाट बजार वा घुम्ती पसल:**

यस अनुसूचीमा अन्यत्र जुनै सुकै कुरा लेखिएको भएता पनि अस्थायी हाट बजारमा वा घुम्ती पसल राखि गरिने देहायको व्यवसायमा पटके रुपमा देहाय बमोजिम व्यवसाय कर लाग्ने छ ।

- (१) घुम्ती (मोवाइल) पसल खुम्चा, मम्फली, तरकारी, पाउरोटी, चिया, हजाम, पान, आदि व्यापार गर्नेसंग दैनिक ..... रु. २२।  
 अथवा माशिक दिनेलाई..... रु. ३३०।  
 (२) फेरीवाला भाडा, कपडा तथा किराना विसाता आदिमा दैनिक ..... रु. २८।  
 (३) विभिन्न किसिमको रेडिमेट कपडा पसल खाट वा ठेला वाला समेत सार्वजनिक स्थलमा पसल राख्ने संग  
 (क) दैनिक दिनेलाई ..... रु. ५५।  
 (ख) मासिक एकमुष्ट अग्रीम् दिनेलाई ..... रु. ५५०।  
 (ग) नगरपालिकाको क्षेत्र भित्र सार्वजनिक स्थलमा एकै ठाँउमा अस्थायी टंकी पाल राखी खोम्चा तरकारी तथा अन्य कुनै वस्तुको विक्री व्यवसाय गर्ने लाई दैनिक दिने लाई ..... रु. ५५।  
 (घ) १ मासिक एक मुष्ट दिने लाई..... रु. १३२०।  
 (४) लाइट, लाइट, छाता, स्टोप, प्रेसर कुकर आदि मर्मत (सार्वजनिक स्थलमा) दैनिक. रु. २८।  
 (५) पर्व मेलामा अस्थायी दुकान राख्नेहरूसंग ..... रु. १७।  
 (६) चौपाया (खसी, वोका, भैंडा, बाख्रा) आदि गोटा एक को ..... रु. १७।  
 (७) चौपाया रांगा, आदि गोटा एकको ..... रु. १७।  
 (८) हांस कुखुरा आदि गोटा एकको ..... रु. ६।

**नोट:** माथीको वर्गिकरणमा समावेस नभएका सेवा व्यवसायको कारोवार र स्तर हेरी वार्षिक रु.३६०। देखि रु. ५०००। सम्म कर लिन सकिने छ । एउटै व्यक्तीले



आफ्नो नाम या परिवारको सदस्यको नाममा दूकान खोलेको भए उक्त दुकान मुल दुकान/शाखा दुकान भएता पनि प्रत्येक दुकानको अलग अलग व्यवसाय कर लाग्नेछ । तानसेन नगरपालिका भित्रका उद्योग, उद्यमीहरु, व्यापारी व्यवसायीहरुको फर्म बन्द गर्न परेमा पा.उ.वा. संघको वा अन्य सम्बन्धित निकायको सिफारिस पत्र समलग्न राखी तानसेन नगरपालिकामा निवेदन पेश गर्नु पर्ने व्यवस्था गरिएकोछ र व्यवसायीहरुलाई न.पा.को तर्फबाट पनि समयमै सुसुचित गराउने दायित्व रहने छ । न.पा. को कर बक्यौता रहेका करदाताको, न.पा. कर फछ्यौट नभएसम्म निज करदाताको सगोल परिवारलाई न.पा.द्वारा सबै किसिमको सिफारिस रोक्का राखिने छ ।

न.पा.लाई जानकारी गराएर मात्र व्यवसाय बन्द गर्नुपर्नेछ, अन्यथा व्यवसाय कर लागिरहनेछ । माथि उल्लेखित व्यवसाय करका दरहरु आ.व.२०७०/०७१ का लागि लागु हुनेछ ।

#### १९. घर बहालकर

नगर क्षेत्र भित्र कसैले कुनै घर, पसलघर, ग्यारेज, टहरा गोदाम छप्पर कारखाना खाली जग्गा पुर्ण रुपमा वा आंशिक रुपमा बहालमा दिइएकोमा नगरपालिकाले बहाल रकमको २% ले घर बहालकर वापत असुल गर्ने छ ।

#### २०. पर्यटकीय स्थल प्रवेश शुल्क

क. श्रीनगर स्थलमा पिकनिक शुल्क प्रतिदिन प्रति समूह

१) पार्क भित्र खाना बनाउने, मनोरञ्जन गर्ने आदीको लागि

- ◆ १० जना सम्म रु. १००
- ◆ २० जना सम्म रु. २००
- ◆ २० जना देखि माथी रु. ५००

२) ड्राई पिकनिक प्रति समुह रु. ५०

३) चलचित्र छायांकन

- फिचर फिल्म सुटिङ्ग प्रतिदिन रु.२०००।०
- टेलिफिल्म सुटिङ्ग प्रतिदिन रु.१०००।
- बृत्तचित्र सुटिङ्ग प्रतिदिन रु.२००।०

४) श्रीनगर क्षेत्रमा प्रवेश शुल्क प्रतिव्यक्ति रु. ५। (पांच) लगाउने

(५ वर्ष मुनिका बालबालिकालाई नलाग्ने र विद्यार्थीहरुलाई परिचय पत्रको आधारमा ४० प्रतिशत छुट दिने)

५) तानसेन घुम्न आउने पर्यटकलाई तपसीलको प्रवेश शुल्क लिने निर्णय गरियो ।

क. सार्क देशका पर्यटकलाई रु.२५।

ख. सार्क देश बाहेककालाई रु ५०।

#### २१. सिफारिस दस्तुर

स्थानिय स्वयत्त शासन ऐन नियमावली अनुसार तपसील बमोजिम यस कार्यालयले प्रदानगर्ने तपसीलका सेवाहरुमा निम्न बमोजिम सिफरिस दस्तुर लगाईने निर्णय गरियो ।

सि.नं.	विवरण	रु.
१	विटौरी इजाजत दस्तुर	५०।००
२	काठको शिफारिस आफ्नै जग्गामा रहेको रुखको काठ कटान गर्न	४००।०० १००।००
३	नाता प्रमाणित सिफारिस	१००।००
४	पेन्सन सम्बन्धिको कुनै पनि सिफारिसमा	४००।००
५	नागरिकता सिफारिस	२५।००
६	नागरीकता, लालपूजा तथा अन्य कुनै पनि प्रमाण पत्र आदि नाम थर फरक सिफारीस	३००।००

७	अङ्कित नागरिकता	१५००१००
८	घरजग्गा नामसारी	३५०१००
९	अंशवण्डा सिफारिसमा	२००१००
१०	बकस पत्रमा	१०००१००
११	अपुतालिमा	१५००१००
१३	अन्य सिफारिस विशेष सुविधा प्राप्त गर्ने अन्य सिफारिसमा (अवस्था हेरीकन)	१०० देखि रु ५०० सम्म
१४	नया कार्ड वापत	२५१००
१५	निवेदन फाराम प्रति एक्को	१०१००
१६	नेपाली कागजको फारम १ को	१५१
१७	सम्पती मूल्याङ्कन र आयश्रोतको प्रमाणितमा सयकडा (घरभाडा आयश्रोत देखाएमा सोको २% बहालकर थप लाग्ने)	०।२०
१८	चौकिल्ला सिफारिस दस्तुर (घरजग्गाको) शहरी वडा ग्रामीण वडा	५००१०० ३५०१००
१९	औद्योगिक प्रयोजनको लागि गरिने सिफारिस	५००१००
२०	मिलापत्र दस्तुर दुवै पक्षबाट २००। का दरले	४००१००
२१	वैदेशिक काम काजको लागि प्रयोजन हुने भारत वाहेक अन्य देशमा सिफारिसमा	५००१००
२२	भारतको लागि कुनै पनि सिफारीस	२००१००
२३	खानेपानी प्रयोजनको लागि कुनै व्यहोराको सिफारिस	२००१००
२४	खानेपानी सिफारिस सामुहिक भएमा (प्रति निवेदक) रु.	२००१००
२५	गरिव तथा विपन्नको सिफारिस दस्तुर	५०१००
२६	विद्युत सिफारिस नक्सापास भएकोलाई रु.	३००१००
२७	जनजाति तथा दलित प्रमाणित	१००१००
२८	अङ्कित नागरिकताको फर्म प्रति एकमा रु.	५०१००
२९	बन्द कोठा, घर, पसल आदि खोल्नु पर्दा मुचुल्का वापत	५००१००
३०	वडाबाट पनि सिफारिस गर्नु पर्नेमा थप दस्तुर रु.	२५१००
३१	अंग्रेजी भाषामा सिफारिस गर्दा रु. (कुनै पनि विषयको)	५००१००
३२	कुनै पनि संघ सस्था क्लब खोल्ने इजाजत सिफारिस	१०००१००
३३	फार्इन्स बैक तथा सटही काउन्टर आदि खोल्न सिफारिस	२०००
३४	सवारी लाइसेन्स सम्बन्धि सिफारिस	३००१००
३५	घरबाटो सिफारिस गर्दा घर भएको मूल्याङ्कन गरिए वापत (घर विवरण मूल्याङ्कन सेवा शुल्क)	
क	१००० वर्ग फुट सम्म	३००१००
ख	१००१ देखि १५०० वर्गफुट सम्म	५००१००
ग	१५०१ देखि २००० वर्गफुट सम्म	७००१००
घ	२००१ देखि ३००० वर्गफुट सम्म	१०००१
ङ	३००० वर्गफुट भन्दा माथी	१५००१००
३६	घरबाटो सिफारिस	३५०१००
३७	बजार क्षेत्र भित्र नक्शापासको प्रावधान हुनु भन्दा अगाडि बनेका घरहरूलाई कुनै व्यहोराको सिफारिस गर्दा नक्शा व्यवस्थापन सेवा शुल्क रु	१५००१००
३८	ग्रामीण क्षेत्रमा नक्शापासको प्रावधान हुनु भन्दा अगाडि बनेका घरहरूलाई कुनै व्यहोराको सिफारिस गर्दा नक्शा व्यवस्थापन सेवा शुल्क	२५०१००

**नोट:** १. सर्जमिन गरेर मात्र सिफारिस गर्नु पर्दा प्रति सर्जमिन रु. २००। थप गरी सिफारिस दस्तुर लिने र सर्जमिनमा खटिने कर्मचारीलाई रु.५०। खाजा खर्च वापत उपलब्ध गराईने छ । न.पा.बाट साँध सिमाना छुट्टाउन अभिन नै सर्जमिनमा खटिनु परेमा रु. ३००। शुल्क लाग्ने छ र खटिने प्राविधिक कर्मचारी लाई रु. ५०। खाजा खर्च वापत उपलब्ध गराईने छ ।

२. महिला कृषक, पिछडावर्ग, भुमीहिन महिला तथा बालबालिकाहरूलाई राहत हुने खालका भूमि सम्बन्धि, कृषि सम्बन्धि कुनै पनि सिफारिसको सिफारिस दस्तुर रु. १००। मात्र लाग्नेछ ।

### २३. दस्तुर

स्थानिय स्वयत्त शासन ऐन नियमावली अनुसार तपसील बमोजिम यस कार्यालयले प्रदानगर्ने तपसीलका सेवाहरूमा निम्न बमोजिम दस्तुर लिने निर्णय गरियो ।

सि.नं.	विवरण	रु.
१	प्रत्येक व्यवसायको रजिष्ट्रेशन दस्तुर	१०।००
२	नविकरण दस्तुर	१०।००
३	कोटेशन टेण्डर फाराम आर्थिक प्रशासन सम्बन्धि नियम बमोजिम हुने छ	
४	चारित्रिक प्रमाण पत्र तथा (चरीत्र सम्बन्धी) प्रहरी र अन्य संघ संस्थालाई सिफारिस वापत दस्तुर	२००।००
५	छात्रवृत्तिको लागि सिफारिस दस्तुर	५०।००
६	नोकरी अवधि र विदाको प्रमाणित सिफारिसमा	१५०।००
७	सम्बन्ध विच्छेद सिफारिस (दुवै तर्फबाट ३०० का दरले)	६००।००
८	कुनै कच्ची घरको कुनै भाग भत्काई मर्मत कार्य गर्दा ईजाजत दस्तुर	१००।००
९	विद्यालय खोलन स्वीकृतीको लागि सिफारीस दस्तुर:	
१	प्रा.वि.	१०००।००
२	नि.मा.वि.	१५००।००
३	मा.वि.	२०००।००
४	उच्च मा. वि.	२५००।००
१०	निजी विद्यालय खोलन स्वीकृतीको लागि थप (५०%) सिफारीस दस्तुर लाग्ने छ	
११	जन्म, विवाहित, अविवाहित र मृत्यू प्रमाणीत सिफारिस नेपालीमा	१००

**नोट:** १. न.पा. बाट निर्माण भएको ढलमा निकाशा जोड्दा प्रथम पटक रु. ७००। र त्यसपछि बार्षिक रु. २२०। दस्तुर लाग्ने छ ।

२. न.पा. ले असुल गर्दै आएको सिफारिश दस्तुरहरूमा उल्लेख गरिए बाहेकका नयां ढंगका सिफारिश माग निवेदन पर्न आएमा स्थानीय स्वायत्त शासन नियमावली ले तोके बमोजिम हुने निर्णय गरियो । कर शुल्क र दस्तुरलाई कम्प्युटर सफ्टवेयर प्रणालीबाट संचालन गर्ने निर्णय गरियो ।

### २७. नक्शापास दस्तुर

स्थानिय स्वयत्त शासन ऐन नियमावली अनुसार भवन निर्माण गर्दा तपसील बमोजिम नक्शा पास शुल्क लगाउने निर्णय गरियो ।

क) आर.सि.सि. भएका भवनमा

विवरण	कच्ची र भित्री बाटो नक्शापास शुल्क प्रति वर्ग फीटको दरले	धरौटी प्रतिवर्ग फीटको दरले
भूमिगत तला		
१००० वर्ग फिट भन्दा थोरै	३२५	३२५
१००० वर्ग फिट भन्दा बढी	३७५	३७५
भुइतल्ला		
१००० वर्गफिट भन्दा थोरै	३२५	३२५
१००० वर्गफिट भन्दा धेरै	३७५	३७५
पहिलो तला		
१००० वर्गफिट भन्दा थोरै	३७५	३७५
१००० वर्गफिट भन्दा धेरै	४२५	४२५
दोस्रो तला		
१००० वर्गफिट भन्दा थोरै	४२५	४२५
१००० वर्गफिट भन्दा धेरै	४७५	४७५
तेस्रो तला		
१००० वर्गफिट भन्दा थोरै	४७५	४७५
१००० वर्गफिट भन्दा धेरै	५२०	५७५
चौथो तला		
१००० वर्गफिट भन्दा थोरै	५७५	५७५
१००० वर्गफिट भन्दा धेरै	६२५	६२५

नोट: १. उपरोक्त शुल्कमा पिचरोडको हकमा प्रति वर्गफुट १२५ (पच्चिस पैसा) थप शुल्क लिइने छ ।

ख) आर.सी.सी. बाहेकका भवनमा

क्र.सं.	विवरण	दस्तुर	धरौटी
१	ईटा, ढुंगा, ब्लक सिमेन्टको गाह्रो टिन टाइल छाना प्रति वर्गफिट	३००	३००
२	ईटा ढुंगाको गाह्रो माटोको जोडाई टिन, प्रति वर्गफिट	२५०	२५०
३	ट्रसमा टिनको छाना प्रति वर्गफिट	२००	२००
४	अस्थायी कच्ची घर टाटीले बारेको	२५०	२५०

ग) सबै प्रकारका भवनमा

क्र.सं.	विवरण	दस्तुर	धरौटी
१.	घर मर्मत इजाजत शुल्क प्रति वर्ग फुट	रु.११०० अथवा १५० पैसा (प्र.व.फि.मध्ये बढी हुन आउने)	रु.११०० अथवा १५० पैसा (प्र.व.फि.मध्ये बढी हुन आउने)
२	वहाल विटौरी अस्थायी जमिनमा इजाजत प्रति वर्ग फुट	२००	२००
३	बाउण्डरी पर्खाल नक्सा पास प्रति वर्ग फुट	४००	४००
४	काँडेतार फेन्सिङ्ग प्रति वर्ग फुट	२५०	२५०

घ) नेपाली कला सास्कृति र परम्परा भल्काउने खालका पुराना घरहरूको सम्बन्धमा

सि.नं.	विवरण	रु.
१	धारा जडान वा मर्मत गर्ने वा ढल निकासको निम्ति पक्की पिच सडक काटनु पर्दा प्रति वर्ग मिटर काम सम्पन्न भएपछि २५% कट्टा गर्ने गरी लिने धरौटी	
क	पिच सडक प्रति वर्ग मीटरको रु. (चौडाई १ फुट) साथै असनको टोलको ढुंगे बाटोलाइ समेत	१६००।००
ख	ढुङ्गा छाप्नेको २० वर्ग फुटसम्मको रु.	८००।००
ग	ढुङ्गाछाप्नेको २१ वर्गफुट भन्दामाथि प्रति फुट	३०।००
घ	ढुङ्गा छाप्नेको बाहेक २० वर्गफुटसम्म	३००।००
ङ	ढुङ्गा छाप्नेको बाहेक २१ वर्गफुट भन्दा माथि	१५।००

ड) दस्तुरहरू

सि.नं.	विवरण	रु.
१	निर्माण सम्पन्न प्रमाणपत्र दस्तुर	४००।००
२.	प्राविधिक प्रतिवेदन दस्तुर	२००।००
३.	थप निर्णय दस्तुर (प्रति वर्ग फुट)	५।००
४.	प्राविधिक प्रतिवेदन पेश वापतको (सम्बन्धित कर्मचारीलाई उपलब्ध)	१००।००

नोट

- भवन निर्माण नक्सापास वापत राखेको धरौटी रकम दुई वर्ष भित्र निर्माण कार्य सम्पन्न गरि कार्य सम्पन्न प्रमाण पत्रको आधारमा फिर्ता लिई सक्नु पर्ने छ , अन्यथा उक्त धरौटी रकम न.पा. कोषमा जम्मा हुनेछ ।
- नियमानुसार घर निर्माण सम्पन्न गरेमा भवन निर्माण नक्सापास वापत राखेको धरौटी रकमबाट २५% प्रतिशत कट्टा गरि बाँकी रकम फिर्ता गरिने छ ।
- न.पा.नियमानुसार तथा स्वीकृत नक्सा अनुसार निर्माण नभएका घरहरूको धरौटी रकम न.पा. कोषमा जम्मा गरिने छ ।
- न.पा.ले तोकेको वजार क्षेत्रमा सेवा शुल्क वापत नक्शापास दस्तुरको थप १५ प्रतिशत लिईनेछ ।
- नक्सापासको हकमा ता.न.पा.मा दर्ता भएका कन्सलटेन्सी मार्फत नक्शा दर्ता गराउने र नक्शापासको लागि सार्वजनिक १५ दिने सूचना टाँस गर्दा सम्बन्धित वडाअध्यक्ष तथा कार्यालयको प्राविधिक कर्मचारी अनिवार्यरूपमा उपस्थित हुनुपर्ने साथै सर्जिमिन मुचुल्कामा पनि सँधियार, वडाअध्यक्ष र प्राविधिक कर्मचारी समेतको उपस्थितिमा सर्जिमिन गरी नक्शापास समितिमा राखी निर्णय गर्ने नीति लिएको छ ।
- नगर क्षेत्र भित्र नयाँ घर निर्माण गर्दा पहिलो तलामा टप राख्न नदिने नीति लिएको छ ।
- ग्रामिण वडाको नक्सा पास तथा घर जग्गा करबाट प्राप्त आम्दानी ६० प्रतिशत सोही वडामा विकास कार्यमा लगानी गरिने छ ।
- घर निर्माण गर्नुपर्ने अवधि २ वर्ष भन्नाले प्लीन्थ लेवलको निर्माण स्वीकृती पाएको मितिले २ वर्षको अवधि गणना गरिने छ ।
- पुराना बनीसकेका घरहरूलाई नक्शापास प्रक्रिया भित्र पारी नक्साङ्कन गर्न धरौटीको सट्टा नक्शापास व्यवस्थापन शुल्क ग्रामीण क्षेत्रको लागि रु. २०० र शहरी क्षेत्रको लागि रु. १००० लिईने नीति राखिएको छ ।

१०. विभिन्न प्रयोजनको लागि सडक खन्दा राख्ने गरिएको धरौटीबाट २५ प्रतिशत कट्टा गर्ने गरिएकोमा धरौटीको सडका ३५ प्रतिशत सडक मर्मत सेवा शुल्क कट्टा गरी बाँकी रकम फिर्ता गर्ने व्यवस्था गरिएको छ ।
११. निर्माण सामाग्रीबाट हुने अवरोध दस्तुर वापत पिच सडकमा प्रति पहिलो, दोस्रो, तेस्रो दिन क्रमसः रु.५०, रु.१००, रु.२०० त्यसपछि प्रति दिन रु.२००। दरले लाग्ने छ । तर सार्वजनिक आवागनमा अवरोध पुग्ने गरी निर्माण सामाग्री राख्न पाइने छैन ।
१२. यस ता.न.पा.मा हालको अवस्थामा भवन निर्माण इजाजत शुरुमै स्थायी रूपमा दिने प्रचलन भएको यसै इजाजत दिदा कतिपय अवस्थामा न.पा.को भवन निर्माण मापदण्ड विपरीत समेत घ? निर्माण हुन सक्ने अवस्था भएकोले भवन निर्माण इजाजत दिदा पहिलो चरणमा पिल्थ लेवल सम्मको अस्थायी इजाजत दिने ? सो कार्य नियमानुसार भएपछि सुप? स्ट्रक्च?को लागी इजाजत दिइने छ : साथै निर्माण कार्य सम्पन्न भएपछि कार्य सम्पन्नताको प्रमाण प्रमाण पत्र दिइने छ ? सोही प्रमाण पत्रको आधारमा मात्र न.पा.बाट सेवा सम्बन्धी शिफा?स दिने व्यवस्था गरिनेछ :
१३. ता.न.पा. क्षेत्रभित्र नियमानुसार नक्सापास गर्ने प्रयोजनको लागि देहाय बमोजिम गर्नुगराउनु पर्नेछ ।

- (क) अरुको साधमा भूयाल, ढोका, भ्यान्टिलेशन राख्नु पर्दा कम्तिमा १ मिटर आफ्नो जग्गा छोड्नु पर्नेछ । यदि किनारामा सार्वजनिक जग्गा बाँकी भएमा उक्त सार्वजनिक जग्गा को किनाराबाट १ मिटर जग्गा छोडी मात्र भवन निर्माण गर्न पाइनेछ ।
- (ख) सार्वजनिक चोकतिर पाखा, वरणडा, टप निकाल्दा दोश्रो तला देखि मात्र वढीमा ३० ईन्चमा निकाल्न पाइनेछ । सोको लागि आफ्नो जग्गा छाड्नुपर्ने छ ।
- (ग) सार्वजनिक वाटो चोक तर्फ पेटी, राख्न पाइनेछैन । राख्नु परेमा आफ्नो जग्गा छोड्नु पर्नेछ । तर बनिसकेको घरहरु सँग लाईन पनि मिल्नु पर्नेछ
- (घ) लाईन मिलाउने सम्बन्धमा नक्शापास गर्दा दायाँ बायाँ बनिसकेको घरहरुसँग लाईन मिलाउनु पर्नेछ । लाईन मिलाउन नगरपालिका प्रमुखले नक्सापास गरिदिदा दाया बायाका घरहरु सरह पछि हटाउन वा अघि वढाउन सकिनेछ।
- (ङ) विद्युत प्रसारण लाईन मुनीवाट दायाँ बायाँ विद्युत नियमावली २०५० अनुसार न्यूनतम जग्गा छोडी मात्र घर निर्माण गर्न स्वीकृती प्रदान गरीनेछ ।
- (च) नक्शापासको म्याद थप गर्दा ५% थप दस्तुर लिई २ वर्षको लागि म्याद थप गरिनेछ ।
- (छ) नेपाल सरकारको पुरातत्व विभागबाट दिएको डिजाईन अनुसार नक्सापास गरी घर निर्माण गरेमा नक्सापास दस्तुरमा ९०% छुट दिईने छ ।
- (ज) कन्सल्टेन्सी दर्ता गर्ने हेतुले ता.न.पा. बाट प्रत्येक वर्ष श्रावण मसान्त सम्ममा सूचना प्रकाशीत गरिने छ सो सूचना बमोजिम ता.न.पा. कार्यालयमा दर्ताहुन आएका कन्सल्टेन्सीहरुले दर्ता वापत रु. ७००।०० ( सात सय) बूझाउनु पर्ने छ । ता.न.पा. मा दर्ता भै सकेका कन्सल्टेन्सीहरुले प्रत्येक वर्ष आषाढ मसान्त भित्रमा नविकरण गर्नु पर्ने छ नविकरण दस्तुर रु. २००।०० लाग्ने छ । श्रावण मसान्त भित्र नविकरण नगरेमा आश्विन मसान्त सम्म थप रु. २५ जरिवाना लाग्ने छ र त्यस पछि रु. ५०। जरिवाना लाग्ने छ ।
- (झ) यस न.पा. कार्यालयबाट नियमानुसार नक्सापास गरि नक्सा बमोजिम घर

- निर्माण कार्य सम्पन्न भै सके पछि सम्पन्न प्रतिवेदन पेश भै सम्पन्न प्रमाणपत्र लिनु पर्ने व्यवस्था लागु गरिएकोछ ।
- (ज) माथि उल्लेखित बाहेकका अन्य वडाहरूमा नियमानुसार नक्सा पास नगरी निर्माण भएका घरहरूको नक्सा पास २०५९ असोज मसान्त भित्र प्रक्रिया पुऱ्याई नक्सा पास गर्नु पर्ने छ । अन्यथा जरिवाना स्वरुप दोब्बर दस्तुर लिइने छ ।
- ट) नेपाली कला सास्कृति र परम्परा झल्काउने खालका पुराना घरहरूको सम्बन्धमा उक्त घरको नक्सा तयार गरि नक्सा पास गर्नु पर्ने छ । यस्ता भवनहरूको नक्सा पास गर्ने प्रकृया २०५९ कार्तिक मसान्तर भित्र भएमा लाग्ने शुल्कमा पुरै छुट दिइने छ । अन्यथा नियमानुसार हुनेछ ।
- ठ) कूनै पनि प्रयोजनको लागी न.पा.क्षेत्र भित्रका सडक खन्नु पर्दा आवश्यकता अनुसार प्राविधिकले तयार पारेको इस्मिटको आधारमा फिर्ता नहुने गरी धरौटी जम्मा गर्नु पर्नेछ र सम्बन्धित पक्षबाट कार्य सम्पन्न भएको जानकारी आए पछि न.पा.आफैले मर्मत गर्ने छ ।

#### १४. नक्सापास सम्बन्धी विशेष व्यवस्था

- क. तानसेन नगरपालिकाको वडा नं.९,११,१३,१४ का राजमार्ग (सिद्वार्थ राजमार्ग र बर्तुड तम्घास राजमार्ग) सँग जोडिएका कित्ता र प्रभास क्षेत्र बाहेक अन्य ग्रामिण क्षेत्रहरूमा नक्सा पास गर्दा लाग्ने दस्तुरमा ५०% छुट दिइने र धरौटी लिने,
- ख. तानसेन नगरपालिकाको वडा नं. १० गैरागाउँ, भुसलडाडा, नारायणथान मिसन अस्पताल सडक र सिद्वार्थ राजमार्ग सँग जोडिएका कित्ता बाहेक अन्य क्षेत्रमा नक्सापास गर्दा लाग्ने दस्तुरमा ५०% छुट दिइने र धरौटी नलाग्ने ।
- ग. वडा नं. १२ को सम्पूर्ण क्षेत्रमा नक्सापास गर्दा लाग्ने दस्तुरमा ५०% छुट दिइने र धरौटी नलाग्ने ।
- घ. नक्सापासको नियम आउनुभन्दा पहिला निर्माण भएका घरहरू नक्सापासको प्रक्रियामा आउन चाहेमा नक्सापासको सामान्य प्रक्रिया पुऱ्याई लाग्ने शुल्कमा ८०% छुट दिई नक्सा पास गर्ने,
- ङ. दफा क, ख र ग मा उल्लेखित क्षेत्रमा नक्सापासको नियम आईसकेपछि निर्माण भएका आर.सी.सी. बाहेकका अन्य घरहरू नक्सापासको प्रक्रियामा आउन चाहेमा लाग्ने शुल्कमा ६०% छुट दिई नक्सा पास गर्ने,
- च. दफा क, ख र ग मा उल्लेखित क्षेत्रमा बाहेकका नगरपालिका क्षेत्रमा नक्सापासको नियम आईसकेपछि निर्माण भएका आर.सी.सी. घरहरू बाहेक अन्य घरहरू नक्सापासको प्रक्रियामा आउन चाहेमा लाग्ने शुल्कमा ४०% छुट दिई नक्सा पास गर्ने,
- छ. नगरपालिकामा पछाडी गाभिएका वडाका आर.सी.सी. घरहरू नक्सापासको प्रक्रियामा आउन चाहेमा लाग्ने शुल्कमा ५० प्रतिशत छुट दिई नक्सापास गर्ने,
- ज. नक्सापासको नियम आईसकेपछि निर्माण भएका आर.सी.सी. घरहरूले अनिवार्यरुपमा नक्सापास गर्नुपर्ने, यसका लागि लाग्ने शुल्कमा जरिवानाको व्यवस्था नगर्ने,
- झ. माथी उल्लेखित सम्पूर्ण कुराहरू यस आर्थिक वर्षको अन्त्यसम्म मात्र लागु हुनेछ, अन्यथा नियमानुसार पुरै शुल्क लाग्नेछ ।
- ञ. नक्सापास गर्दा वर्षादको पानी संकलन गर्ने पानी टंकी र शौचालयको ढल निकास नभएमा अनिवार्य रुपमा सेफ्टी टंकी बनाउनु पर्नेछ ।

ट. धरौटी सम्बन्धी व्यवस्था

१. नक्सापास भए पछिको पहिलो २ वर्ष २५% धरौटी कायम गर्ने ।
  २. त्यस पछिको २ वर्ष भित्र थप २५% धरौटी कट्टा गर्ने ।
  ३. नक्सापास गरेको ४ वर्ष भित्र पनि धरौटी फिर्ता लिन नआएमा चार वर्ष पछि नियमानुसार प्रक्रिया पुऱ्याई पुऱै धरौटी सदर स्याहार गर्ने ।
- ठ. घर नक्सापास गरे अनुरूप घर बनाउने कार्यमा प्रभावकारिता ल्याउन निजी घर नाउने ठेकेदार तथा डकर्मी, सिकर्मीहरुको क्षमता विकास गर्नको लागि स्थानीय नापी शाखाको समेत सहयोग लिई क्षमता विकासका कार्यक्रम संचालन गर्ने ।
- ड. निजी घर बनाउने सामान्य ठेकेदार, तथा डकर्मी सिकर्मीहरुको अभिलेख व्यवस्थापन गर्न ठेकेदारको रु. ५००।०० र अन्यको रु. १००।०० दर्ता शुल्क लिई दर्ता गरी अभिलेख दुरुस्त राख्ने ।
- ढ. माथि जे जस्तो उल्लेख भए पनि ग्रामिण क्षेत्र भन्नाले वर्तुड, काजिपौवा, धोविधारा, माझ टोल, प्रभास, बांसटारी क्षेत्रलाई जनाउने छैन । यी क्षेत्रलाई शहरी क्षेत्र मानि सोहि अनुरूप माथि उल्लेखित दर रेटमा नै नक्सापास दस्तुर लाग्ने निर्णय गरियो ।



परिच्छेद ४  
निर्णयहरू

निर्णय नं. १

तानसेन नगरपालिकाको सत्रौं नगरपरिषद्मा प्रस्तुत आ.व. २०७१/०७२ को नगर विकास नीतिहरू पारित गरियो ।

निर्णय नं. २

तानसेन नगरपालिकाको सत्रौं नगर परिषद्मा प्रस्तुत आ.व. २०७१/०७२ को नीति, वार्षिक बजेट तथा कार्यक्रमहरू पारित गरियो ।

निर्णय नं. ३

तानसेन नगरपालिकाको सत्रौं नगर परिषद्मा आ.व. २०७१/०७२ को लागि प्रस्तुत राजश्वका दररेटहरू पारित गरियो ।

निर्णय नं. ४

- ४.१. पदपूर्ति समितिका अध्यक्ष श्रीमान प्रेमचन्द्र शर्मा पौडेलको कार्यावधि अरु चार वर्ष थप गर्ने निर्णय गरियो ।
- ४.२. यस तानसेन नगरपालिकाको पदपूर्ति समितिको प्रतिवेदन उपर छलफल गरियो ।

निर्णय नं. ५

तानसेन नगरपालिकामा भए गरेका तपसील बमोजिमका आर्थिक कारोबार अनूमोदन गर्ने निर्णय गरियो ।

- २.१. आ.व.०६९।०७० को अन्तिम लेखा परिक्षण प्रतिवेदन अनूमोदन गरियो ।
  - २.२. आ.व.०७०।०७१ को अन्तिम लेखा परिक्षक छनौट गर्न तानसेन नगरपालिका बोर्डलाई अधिकार प्रत्यायोजन गर्ने निर्णय गरियो ।
  - २.३. आ.व. ०६९।७० को आन्तरिक लेखा परिक्षण प्रतिवेदन अनूमोदन गरियो ।
  - २.४. नगर परिषद् तयारीका सिलसिलामा कार्यालय समयका अतिरिक्त समय काममा खटिई काम गरे वापत आधा महिनाको तलव बराबर सबै कर्मचारीलाई नगरपरिषद् खर्च शिर्षकबाट दिने निर्णय गरियो ।
- २=५= स्थानीय स्वायत्त शासन ऐन, २०५५ को दफा २५० अनुसार तानसेन नगरपालिका कार्यालयको स्वीकृत मौजुदा दरबन्दीमा कार्यरत कर्मचारीहरूको आ.व. २०७१/०७२ को तलबमान सहितको तलबी प्रतिवेदन पारित गर्ने निर्णय गरियो ।
- २.६. यस तानसेन नगरपालिकाको आर्थिक वर्ष २०७०/०७१ को मंसीर महिनासम्मको यथार्थ प्रशासनिक खर्च, एवं आ.व. २०७१/०७२ को प्रस्तावित प्रशासनिक खर्च पारित गरियो ।

निर्णय नं. ६

तानसेन नगरपालिका तथा नगरपालिका बोर्ड बैठकबाट गत परिषद् देखि हालसम्म भएका योजना तथा कार्यक्रमहरूलाई अनूमोदन गर्ने निर्णय गरियो । साथै गत आ.व. मा संचालित योजना तथा कार्यक्रमहरूको नगरपालिकाबाट जाँसपास तथा फरफारक गरिएकोमा सोलाई अनूमोदन गरियो ।

निर्णय नं. : ७

तानसेन नगरपालिका कार्यालय तथा नगरपालिका बोर्ड बैठकबाट गत परिषद् देखि हालसम्म भएका निर्णयहरू अनूमोदन गरियो ।

**निर्णय नं. : ८**

तानसेन नगरपालिकाको सत्रौं नगरपरिषद् तयारीको सिलसिलामा भएका वडा स्तरीय भेला, वडा नागरिकमञ्च, एकिकृत योजना तर्जुमा समिति, नगरस्तरीय भेला तथा उद्घाटन शत्रबाट प्राप्त सूझाव, सल्लाहलाई सत्रौं नगरपरिषद् बैठकबाट अनुमोदन गर्दै समन्वय, सहकार्य तथा कार्यान्वयनका लागि सम्बद्ध निकायमा अनुरोध गर्ने निर्णय गरियो ।

**निर्णय नं. : ९**

**कर्मचारी दरबन्दी**

यस तानसेन नगरपालिकाको कार्यबोमलाई मध्यनजर राखी अनुसूची १ अनुसार कर्मचारी दरबन्दी समायोजन, सृजना तथा स्वीकृत गर्ने निर्णय गरियो ।

**निर्णय नं. : १०**

यस तानसेन नगरपालिकाको कार्यबोमलाई मध्यनजर राखी गरीएको सांगठनिक विकास अध्ययनको अध्ययन प्रतिवेदन आइसके पछि संशोधन गर्ने गरी हाललाई अनुसूची २ अनुसारको संगठनात्मक संरचना स्वीकृत गर्ने निर्णय गरियो ।

**निर्णय नं. : ११**

तानसेन नगरपालिकाको सत्रौं नगरपरिषद्मा प्रस्तुत भएको आ.ब. २०७१/२०७२ को लागि अनुसूची ३ बमोजिमको वार्षिक कार्ययोजनालाई स्वीकृत गर्ने निर्णय गरियो ।

**निर्णय नं. : १२**

तानसेन नगरपालिकाको सत्रौं नगरपरिषद्मा प्रस्तुत भएको आ.ब. २०७१/२०७२ मा खरीद गर्नु पर्ने निर्माण सामग्री, सेवा तथा वस्तुहरूको खरिद योजनालाई स्वीकृत गर्ने निर्णय गरियो ।

**निर्णय नं. : १३**

तानसेन नगरपालिकाको संगठन विकास प्रतिवेदनबाट प्राप्त सूझावको आधारमा सिर्जना भएको दरबन्दीलाई आधारमानी पदपूर्ति समितिको निर्णयानुसार बढुवा, आन्तरिक प्रतिस्पर्धा र खुल्ला प्रतिस्पर्धाद्वारा पदपूर्ति गरी सांगठिक अवस्थालाई चूस्त दूरस्त बनाउन स्वीकृती प्रदान गर्ने निर्णय गरियो ।

**निर्णय नं. : १४**

तानसेन नगरपालिकाको आ.ब. २०७१/२०७२ मा सञ्चालन हुने विकास निर्माण आयोजनाहरूको वार्षिक कार्यक्रम तथा बजेट बमोजिमको कार्ययोजना सहितको कार्यतालिकालाई स्वीकृत प्रदान गर्ने निर्णय गरियो ।

**निर्णय नं. : १५**

तानसेन नगरपालिका क्षेत्र भित्र आकस्मिक रूपमा घट्ने प्रकोप व्यवस्थापन गर्न आ.ब. २०७१/२०७२ को लागि तयार भएको प्रकोप व्यवस्थापन कार्य योजना पारित गरी कार्यान्वयन गर्ने निर्णय गरियो ।

**निर्णय नं. : १६**

तानसेन नगरपालिका कार्यालयको वार्षिक जिन्सी निरीक्षण प्रतिवेदन पारित गर्ने निर्णय गरीयो साथै जिन्सी निरीक्षण प्रतिवेदन बमोजिम मर्मत गर्दा पनि सूचारु रूपमा संचालन हुन नसक्ने भनी प्राप्त भएका जति खर्च भएर नजाने जिन्सी सामानहरू लिलाम तथा मिन्हा गर्नुपर्ने भए मिन्हा समेत गर्ने निर्णय गरियो ।

### निर्णय नं. : १७

तानसेन नगरपालिका क्षेत्र भित्रका गैर सरकारी संघ संस्थाहरूले सम्पादन गर्ने कार्यक्रम तथा बजेट बमोजिमको विकास निर्माण कार्य लगायत सेवा सुविधा सम्बन्धी कार्यक्रमहरू नगरपालिका संग समन्वय गरी कार्यान्वयन गर्ने गराउने निर्णय गरियो ।

### निर्णय नं. : १८

स्थानीय स्वायत्त शासन ऐन, २०५५ तथा स्थानीय स्वायत्त शासन नियमावली, २०५६ अनुसार तानसेन नगरपालिका क्षेत्र भित्र विविध विषयहरूमा विषयगत समिति तथा उपसमितिहरू र अन्य आवश्यक विषयका समिति तथा उपसमिति गठन गर्ने अधिकार न.पा. बोर्डलाई प्रत्यायोजन गर्ने निर्णय गरियो ।

### निर्णय नं. : १९

तानसेन नगरलाई स्वच्छ, सुन्दर, हराभरा र खुल्ला दिसामूक्त क्षेत्रको रूपमा नगरपालिकाको विकास गर्न HEALTHY CITY PROGRAMME अन्तर्गत सार्वजनिक शौचालय तथा खुल्ला ढल निकासका लागि सहयोग गरि दिन शहरी विकास तथा भवन निर्माण विभागलाई अनुरोध गर्ने निर्णय गरियो ।

### निर्णय नं. : २०

तानसेन नगरपालिका कार्यालयको मौजूदा स्वीकृत दरबन्दीमा कार्यरत कर्मचारीहरूको कार्यबोझलाई दृष्टिगत गरी विगत आ. व. देखि मासिक रूपमा पाई आएको तपसीलका कार्य वापत थप प्रोत्साहन स्वरूप देहाय बमोजिमका दरले वडा प्रतिनिधि र स्थानीय भत्ता आगामी दिनमा समेत उपलब्ध गराउने निर्णय गरियो ।

#### वडाप्रतिनिधि भत्ता

(क) प्रति वडा रु. ५००।

#### स्थानीय भत्ता

(क) श्रेणी विहिन र चालक समेत रु. ५००। विदाको दिन बस्ने चौकीदारी रु.५००।

(ख) सहायक स्तर पहिलो रु.६००, दोश्रो रु. ७००।

(ग) सहायक स्तर तेश्रो रु. ८००।

(घ) सहायक स्तर चौथो रु. ९००।

(ङ) सहायक स्तर पाचौ रु. १२००।

(च) अधिकृत स्तर रु. १५००।

(छ) कार्यकारी अधिकृत रु २०००।

### निर्णय नं. : २१

तानसेन नगरपालिका कार्यालयको आगामी आ.व. २०७१/२०७२ को स्वीकृत कार्यक्रम तथा बजेट बमोजिम विकास निर्माण आयोजनाहरूमा विनियोजित बजेटको २.५ प्रतिशतले हून आउने रकम कन्टेन्जेन्सी वापत कट्टा गर्ने र सो रकम उक्त विकास निर्माण आयोजना सञ्चालन गर्दा खटिने कर्मचारीहरूको प्राविधिक तथा पारवहन खर्च, विकास आयोजना प्रभावकारी रूपमा कार्यान्वयन गर्न आवश्यक पर्ने मेशिनरी औजारहरू लगायत अन्य लजिष्टिक सपोर्टमा खर्च गर्न स्वीकृती प्रदान गर्ने निर्णय गरियो । साथै योजनाहरूबाट मर्मत सम्भार कोष वापत २.५ प्रतिशतले रकम कट्टागरी भिन्दै कोष खडागरी योजनाको मर्मत सम्भारमा लगानी गरिने छ ।

### निर्णय नं. : २२

तानसेन नगरपालिका क्षेत्र भित्र यदाकदा छाडा तथा बौलाहा कूकुरको बिगबिगीबाट नगरवासीहरूलाई रेविज संक्रमित हून सक्ने भएकोले त्यस्ता छाडा तथा बौलाहा कूकुर नियन्त्रण गर्न जिल्ला पशु सेवा कार्यालयसंग समन्वय गरी कार्यान्वयन गर्ने निर्णय गरियो ।

**निर्णय नं. : २३**

तानसेन नगरपालिकाको सोह्रौं नगरपरिषद्बाट स्वीकृत आ.व. २०७१/२०७२ को कार्यक्रम तथा बजेट अनुसारका विकास निर्माण आयोजना कार्यान्वयन गर्दा स्थानीय उपभोक्ता समितिबाट आयोजना कार्यान्वयन गर्न असम्भव भएको वस्तुनिष्ठ आधार सहित पेश गरेमा उक्त आयोजना ठेक्का वा अमानतद्वारा गर्न संशोधन गर्ने अधिकार नगरपालिका बोर्ड बैठकलाई प्रत्यायोजन गर्ने निर्णय गरियो ।

**निर्णय नं. : २४**

तानसेन नगरपालिका क्षेत्रमा छाडा छोट्टिएका पशुहरूको नियन्त्रण गर्न कैलाशनगरमा रहेको कान्जी हाउसलाई व्यवस्थित गरी सञ्चालन गर्ने र आवश्यक परेको स्थानमा सरोकारवालाहरूको समन्वय र सहयोगमा अन्य स्थानहरूमा पनि सार्वजनिक निजी साभेदारी अवधारणा अनुरूप कान्जीहाउस सञ्चालन गर्ने निर्णय गरियो ।

**निर्णय नं. : २५**

तानसेन नगरपालिका कार्यालय बगैचा हेरचार, कार्यालयको सुरक्षा, सवारी चालक, सरसफाई तर्फका कार्यहरू तथा अन्य स्थायी पदपूर्ति नभएका पदहरूमा पदपूर्ति नहुदाका अवस्थासम्म आवश्यकता अनुसार सेवा करारबाट कार्यान्वयन गर्ने निर्णय गरियो ।

**निर्णय नं. : २६**

तानसेन नगरपालिका भित्र बसोवास गर्ने भिन्न क्षमता (अपाङ्गता) भएका नागरिकहरूलाई कार्यालयबाट उपलब्ध गराउने सेवा तथा सुविधा बिना कूनै भन्कट छिटो छरितो प्याउने अपाङ्ग मैत्री विशेष कार्यक्रम ल्याउने निर्णय गरियो ।

**निर्णय नं. : २७**

तानसेन नगरपालिकालाई प्रभावकारी ढंगबाट संचालन गर्न निम्नानुसार विगतमा जारी भएका विनियम, कार्यविधि तथा निर्देशिकालाई संशोधन सहित पारित गर्ने निर्णय गरियो ।

- क) राजश्व सुधार योजना, २०७०
- ख) संचालन तथा मर्मत संभार योजना, २०७०
- ग) भवन निर्माण तथा नक्सा पास सम्बन्धि निर्देशिका
- घ) वातावरण तथा सरसफाई निर्देशिका
- ड.) मर्मत संभार कोष संचालन निर्देशिका
- च) उपभोक्ता समिति संचालन निर्देशिका,
- छ) न.पा. साभेदारी विकास कोष संचालन निर्देशिका,
- ज) कर्मचारी प्रशासन विनियमावली
- झ) कर्मचारी कल्याण कोष निर्देशिका
- ञ) सार्वजनिक जग्गा लागत पुस्तिका
- ट) फोहोर मैला व्यवस्थापन कार्यविधि

**निर्णय नं. : २८**

तानसेन नगरपालिकालाई वृद्धाउनु पर्ने बाँकी बक्यौता कर, पेशकी वेरुजु, वेरुजु, ऋण तथा अन्य बाँकी बक्यौता रकम नवृद्धाउने तथा फरफारक नगरे सम्म नगरपालिकाबाट दिनु पर्ने सम्पूर्ण सेवा सुविधा रोक्का राख्ने निर्णय गरियो ।

**निर्णय नं. : २९**

आ.व. २०७१।०७२ का लागि कार्यक्रम बजेट निर्माण भै विभिन्न तहबाट छनौट भै आएका योजनालाई निश्चित रकम समेत तोकिएको हुदा विगत वर्षहरूमा परिषद्/बोर्डबाट निर्णय भै आएका योजनाहरूको समयावधी समाप्त भएकोले परिषद् पुस्तिकामा तोकिएका योजना बाहेक अरु योजना संचालन नगरिने निर्णय गरियो ।

**निर्णय नं. : ३०**

यस नगर परिषदमा उल्लेखित लक्षित कार्यक्रम र गरीबी न्युनीकरण तथा सामाजिक परिचालन कार्यक्रमसंग सम्बन्धित तालिम लगायतका कार्यक्रमहरू सेवा प्रदायकबाट संचालन गर्नु पर्ने भएमा तानसेन नगरपालिकामा दर्ता भएको संघ संस्थालाई मात्र प्रदान गरिने निर्णय गरियो ।

**निर्णय नं. : ३१**

माथि उल्लेखित बजेट नीति तथा कार्यक्रममा परेका परियोजना तानसेन नगरपालिकासंग पेशकी र ऋण रकम भएका कुनै पनि उपभोक्ता समितिसंग काम गर्नका लागि सम्भौता नगरिने निर्णय गरियो ।

**निर्णय नं. : ३२**

स्थानीय स्वायत्त शासन ऐन, २०५५ र नियमावली २०५६ ले दिएको अधिकार प्रयोग गरी असुल गरिने कर, दस्तुर, शुल्कलाई कम्प्यूटर प्रणालीबाट संचालन गर्ने निर्णय भए अनुरूप हाल एकिकृत सम्पत्ती करलाई मात्र शुरुवात भएकोले अब सबै किसिमका कर, दस्तुर, शुल्कलाई समेत कम्प्यूटर माध्यमबाट संचालन गर्ने निर्णय गरियो

**निर्णय नं. : ३३**

विगत वर्षका नगरपरिषद्हरूबाट पारित भई बजेट अभावका कारण कायान्वयन हुन बाँकी रहेका तथा वडा भेलाबाट प्राप्त योजनाहरू बजेट विनियोजन नगरिएका योजनाहरूलाई बजेट व्यवस्था भएको खण्डमा क्रमशः संचालन गर्दै जाने निर्णय गरीयो ।

**निर्णय नं. : ३४**

दूर संचार गेट अगाडी रहेको सेडलाई पसलेघरको रूपमा संचालन गर्न आवश्यक प्रक्रिया अगाडी बढाउने तथा अन्य त्यस्ता सार्वजनिक स्थान खोजी पसल कवाल निर्माण गरी नगरपालिकाको आमदानीको श्रोत बृद्धि गर्दै जाने निर्णय गरीयो ।

**निर्णय नं. : ३५**

श्रीनगर मास्टर प्लान अनुसार थप व्यवस्थापन गरी पर्यटकीय क्षेत्रको रूपमा विकास गरी नगरपालिकाको आयश्रोत बृद्धिको लागि श्रीनगर क्षेत्रलाई लिजमा दिनको लागि कुनै संघ संस्था एवं व्यक्तिगत लगानीकर्ताहरूले वस्तुनिष्ठ आधार सहित प्रस्तावना पेश गरेमा उक्त क्षेत्रलाई ठेक्का दिने अधिकार नगरपालिका बोर्डलाई प्रत्यायोजन गर्ने निर्णय गरियो ।

**निर्णय नं. : ३६**

तानसेन नगरपालिकाको सत्रौं नगरपरिषद् सफलतापूर्वक सम्पन्न गर्न आफ्नो अमूल्य समय दिई सूझाव सल्लाह तथा सक्रिय सहयोग गर्नु हुने माननीय जिल्ला न्यायधिश, राजनैतिक दलका प्रतिनिधि ज्युहरू, एकिकृत योजना तर्जुमा समिति, महिला समन्वय समिति, संचारकर्मीहरू, व्यवसायीहरू, शिक्षक, नागरिक समाज, टोल विकास संस्थाका प्रतिनिधि, सम्पूर्ण नगरवासी लगायत नगरपालिकाका सम्पूर्ण कर्मचारीहरू प्रति हार्दिक धन्यवाद दिदै उपरोक्त अनुसारका निर्णय गरी सोह्रौं नगरपरिषद् समापन गर्ने निर्णय गरियो ।

परिच्छेद ५  
अनुसूचीहरू

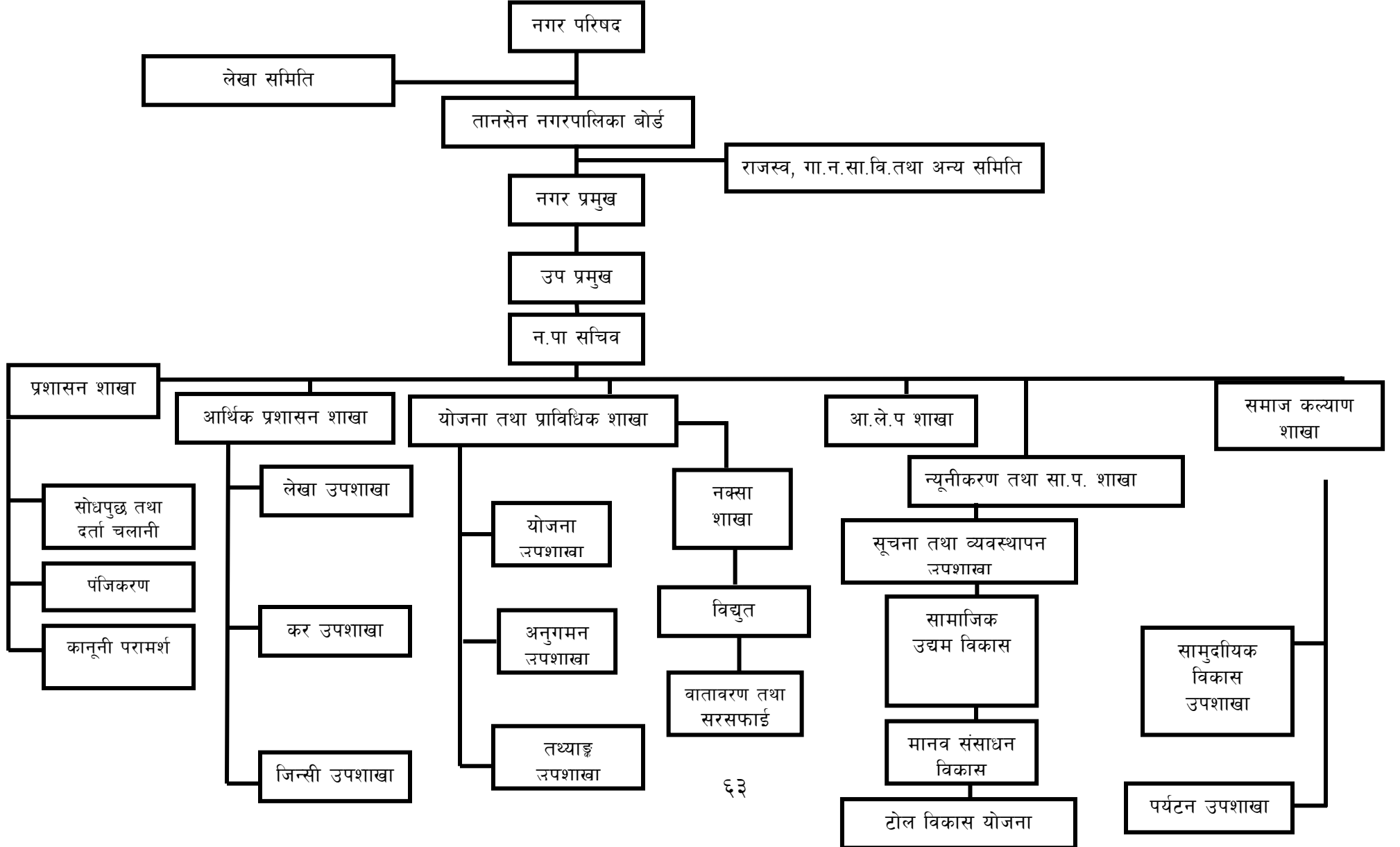
अनुसूची १

कर्मचारी दरवन्दी

क्र.स.	शाखा	अधिकृत	ना.सू.			खरिदार			श्रेणी विहिन					माली	हेल्पर	मेहतर	जम्मा
			ना.सू.	क.अ.	ओ.सी.	खरिदार /अमिन	सू.भा.	ड्राईभर	टे.ड्रा.	टिप्पर	लोडर	पियन	चौकिदार				
१	प्रशासन		१	१		२		१				७	२	१			१५
२	लेखा		१														१
३	राजश्व		२	१		२											५
४	योजना	२			२	१/	१										६
५	विद्युत					१											१
६	जिन्सी		१														१
७	सरसफाई		१						२	१						२२	२६
८	पर्यटन						१							१			२
९	समाज कल्याण	१	१														२
१०	गरीबी न्युनीकरण तथा सामाजिक परिचालन	१	१														२
	कार्यक्रम अधिकृत	१															
११	आ.ले.प.	१	१														२
	जम्मा रिक्त	६ ५	९ २	२ १	२ १	७	१	१	२	१	७	२	१	१	२	२	६४

## अनुसुची २

तानसेन नगरपालिकाको संगठनात्मक संरचना



**अनुसूची ३**

आ.व २०७१/०७२ को वार्षिक कार्य योजना

क.सं	मुख्य शिर्षक	कार्यक्रमहरू	प्रस्तावित आम्दानी तथा खर्च (हजारमा)	समय तालिका												कैफियत		
				श्रावण	भाद्र	असोज	कात्तिक	मंसिर	पुष	माघ	फाल्गुण	चैत	वैशाख	जेष्ठ	असार			
१	आम्दानी तर्फ																	
१.१	केन्द्रबाट प्राप्त	प्रशासनिक अनुदान																
		विकास खर्च अनुदान																
		स्थानीय विकास शुल्क																
		जगेडा कोष																
		सडक बोर्ड																
		<b>UGDP</b>																
		<b>LGCDP</b>																
		पर्यटन मन्त्रालयबाट पर्यटन पूर्वाधार कार्यक्रम																
		कृषि सडक																
१.२	जि.वि.स.पाल्पा बाट/ मार्फत	राजश्व वांडफांड मार्फत																
		सामाजिक सुरक्षा कार्यक्रम																
१.३	न.पा.को आन्तरिक राजश्वबाट	न.पा.को राजश्व शाखाबाट संकलित कर तथा शुल्कबाट																
		साभेदारी घुम्तीकोषबाट																
१.४	स्थानीय जनसहभाता	विकास निर्माण स्थानीय उपभोक्ताहरुबाट जनश्रमदान																
१.५	कुल प्रस्तावित आम्दानी																	



२	खर्च तर्फ																		
२.१	प्रशासनिक खर्च	तलब																	
		पदाधिकारी भ्रमण																	
		दै. भत्ता पदाधिकारी भ्रमण																	
		दैनिक भ्रमण भत्ता																	
		लुगा भत्ता कर्मचारी																	
		अवकाश प्राप्तका लागि उपदान																	
		पेन्सन																	
		सवारी इन्धन																	
		तालिम गोष्ठी																	
		आर्थिक सहयोग तथा अनुदान																	
		कर्मचारी कल्याण कोष																	
		प्रचार प्रसार तथा स्थानीय छापा, पत्रपत्रिका, पुस्तक																	
		विमा प्रिमियम																	
		सदस्यता शुल्क																	
		कार्यालय संचालनका लागि भैपरि आउने,आवश्यक अन्य विविध खर्च																	
		नगर परिषद आयोजना खर्च																	
	जम्मा प्रशासनिक खर्च																		
२.२	पूजिगत खर्च																		

२.२.१	फोहरमैला व्यवस्थापन तथा नगर सरसफाई कार्यक्रम	सफाइकर्मी कर्मचारी तलब भत्ता																	
		सवारी इन्धन तथा मर्मत सम्भार																	
		सरसफाइ सामग्री खरीद																	
		खप्ने मालसमान																	
		संचार																	
२.२.२	मातृ शिशु स्याहार, जनस्वास्थ्य, महिला तथा बालविकास कार्यक्रम	स्वास्थ्य सम्बाधी राष्ट्रिय कार्यक्रम																	
२.२.३	सडक बत्ती व्यवस्थापन																		
२.२.४	सार्वजनिक निजी साभेदारी																		
२.२.५	कृषि सडक कार्यक्रम																		
२.२.६	जनसहभागितामा आधारित विकास कार्यक्रम																		
२.२.७	एल.जी.सी.डि.पी																		
२.२.८	सडक बोर्ड कार्यक्रम																		
२.३.०	जगेडाकोष कार्यक्रम																		
२.३.१	जि.वि.स.पाल्पाको सहयोगमा संचालित																		
२.३.२	आकस्मिक भैपरी निर्माण सुधार																		
२.३.३	शिक्षा तथा खेलकुद																		

२.३.४	पर्यटन तथा पुरातत्व																
२.३.५	विविध																
२.३.६	स्थानीय कुटिर उद्योग क्षमता विकास कार्यक्रम																
२.३.७	दलित जनजाती उत्थान कार्यक्रम																
२.३.८	कर्मचारी कल्याण कोष																
२.४.०	सामाजिक सुरक्षा कार्यक्रम																
२.४.१	कुल पूजिगत खर्च																
२.४.२	कुल प्रशासनिक खर्च																
२.४.३	जम्मा खर्च																

**अनुसूची ४**  
**वार्षिक खरिद योजना**

सि. नं.	खरिद विवरण	सम्बन्धी पैकेज नं.	खरिद सम्झौताको नियम	सम्भाव्यता अध्ययन तथा डिजाईन गर्ने मिति	लागत अनुमान तथा स्वीकृत गर्ने मिति	बोलपत्र कागजात स्वीकृत गर्ने मिति	बोलपत्र आव्हानको सूचना गर्ने मिति	बोलपत्र दाखिला तथा खोल्ने मिति	सम्झौता हुने मिति	कार्य सम्पन्न गर्ने मिति	कैफियत
१	आन्तरिक आय र स्थानीय विकास मन्त्रालयबाट प्राप्त अनुदानबाट संचालित योजनाहरू		उपभोक्ता समिति। ठेक्का पट्टा	आश्विन चौथो हप्ता सम्म	कार्तिक दोश्रो हप्ता सम्म	उपभोक्ता मार्फत	ल.ई. स्वीकृत भएको १ हप्ता	नियमानुसार	मार्ग मसान्त भित्र	जेष्ठ मसान्त सम्म	
२	जगेडा कोषबाट संचालित		उपभोक्ता समिति। ठेक्का पट्टा	चालु	चालु	उपभोक्ता मार्फत	चालु	चालु	चालु	पौष मसान्त	
३	स्थानीय विकास मन्त्रालयको अनुदानबाट संचालित		उपभोक्ता समिति। ठेक्का पट्टा	आश्विन चौथो हप्ता सम्म	कार्तिक चौथो हप्ता सम्म	उपभोक्ता समिति	ल.ई. स्वीकृत भएको १ हप्ता	नियमानुसार	मार्ग मसान्त भित्र	जेष्ठ मसान्त सम्म	
४	केन्द्रिय स्तरका योजना		उपभोक्ता समिति/ ठेक्का पट्टा	केन्द्रबाट योजना स्वीकृत भएको लगत्तै	संभाव्यता र डिजाईन भएको लगत्तै	उपभोक्ता समिति मार्फत ठेक्का पट्टा	कागजात स्वीकृत भएको १ हप्ता	नियमानुसार	माघको दोश्रो हप्ता	जेष्ठ मसान्त सम्म	विषयगत निकाय मार्फत प्राप्त हुने उक्त निकाय संग समन्वय गरी गर्ने
५	आन्तरिक आयबाट संचालन हुने		उपभोक्ता समिति। ठेक्का पट्टा	भाद्र चौथो हप्ता	आश्विन चौथो हप्ता	उपभोक्ता समिति	कार्तिक पहिलो हप्ता	कार्तिक दोश्रो हप्ता	कार्तिक मसान्त भित्र	बैशाख मसान्त	
६	सडकवोर्ड र केन्द्रीय अनुदानबाट संचालन हुने		बोलपत्र	भाद्र तेस्रो हप्ता	भाद्र चौथो हप्ता	भाद्र चौथो हप्ता	भाद्र मसान्त	अश्विन मसान्त	मार्ग मसान्त भित्र	जेष्ठ मसान्त सम्म	

७	जनसहभागीतामा आधारित कार्यक्रा		उपभोक्ता समिति	कार्तिक चौथो हप्ता	मार्ग दोश्रो हप्ता	मार्ग दोश्रो हप्ता	मार्ग मसान्त	पौष मसान्त	माघको दोश्रो हप्ता	जेष्ठ मसान्त सम्म	
८	ह्यूम पाईप खरिद		उपभोक्ता समिति दरभाउ पत्र	श्रावण चौथो हप्ता	भाद्र दोश्रो हप्ता	नियमानुसार	भाद्र मसान्त	अश्विन मसान्त	आश्विन मसान्त	कार्तिक मसान्त	
९	श्रीनगर मास्टर प्लान बमोजिम भौतिक निर्माण							मार्गको अन्तिम हप्ता	पौषको अन्तिम हप्ता	आषाढको दोश्रो हप्ता	
१०	बिद्युत सामान खरिद, मर्मत तथा छपाई	पहिलो	कोटेशन माग गरी खरिद गर्ने	श्रावण चौथो हप्ता	भाद्र पहिलो हप्ता	भाद्र दोश्रो हप्ता	भाद्र तेश्रो हप्ता				
११	कार्यालय सामान खरिद, मर्मत तथा छपाई	दोश्रो	कोटेशन माग गरी खरिद गर्ने	कार्तिक चौथो हप्ता	मंसिर पहिलो हप्ता	मंसिर दोश्रो हप्ता	मंसिर तेश्रो हप्ता				
१२	अन्य सामान खरिद, मर्मत तथा छपाई	तेश्रो	कोटेशन माग गरी खरिद गर्ने	फाल्गुण चौथो हप्ता	चैत्र पहिलो हप्ता	चैत्र दोश्रो हप्ता	चैत्र तेश्रो हप्ता				

## अनुसुची ५

तानसेन नगरपालिका अन्तर्गतका विभिन्न समितिहरू

### १. न.पा. बोर्ड प्रतिनिधिहरूको नामावली

१	अध्यक्ष	निरन भट्टराई	कार्यकारी अधिकृत
२			
३			
४			
५			
६			
७			
८			

### २. एकिकृत योजना तर्जुमा समितिका पदाधिकारी

संयोजक निरन भट्टराई	कार्यकारी अधिकृत
सदस्य प्रमुख वा प्रतिनिधि	ए.ने.क.पा माअ
सदस्य प्रमुख वा प्रतिनिधि	नेपाली कांग्रेस
सदस्य प्रमुख वा प्रतिनिधि	ने.क.पा. एमाले
सदस्य प्रमुख वा प्रतिनिधि	ने.क.पा.-माओवादी
सदस्य प्रमुख वा प्रतिनिधि	राष्ट्रिय जनमोर्चा
सदस्य प्रमुख वा प्रतिनिधि	रा.प्र.पा.
सदस्य प्रमुख वा प्रतिनिधि	राष्ट्रिय जनमुक्ति पार्टी
सदस्य प्रमुख वा प्रतिनिधि	ने.क.पा. एकिकृत
सदस्य मधुदयाल सैजु	उ वा संघ
सदस्य त्रिरत्नलाल शाक्य	जनजनति प्रतिनिधि
सदस्य अमिन वक्स मिया	मुस्लिम
सदस्य यादव शर्मा	गै स स
सदस्य शशि श्रेष्ठ	टो वि स
सदस्य गगां पौडेल	महिला संजाल
सदस्य सुनिता शर्मा	महिला संजाल
सदस्य ठाकुर लोहागुन	दलित प्रतिनिधि
सदस्य सरोज वि क	वाल प्रतिनिधि
सदस्य बुद्धी प्रसाद शर्मा	बुद्धीजिवि
सदस्य सचिव	प्रबन्धक सा.वि.शाखा

### ३. साभेदारी विकास समिति

अध्यक्ष निरन भट्टराई	कार्यकारी अधिकृत
सदस्य अध्यक्ष	उ.वा.संघ
सदस्य अध्यक्ष	गै.स.स. महासंघ
सदस्य प्रबन्धक	नेपाल बैंक
सदस्य धनराज अधिकारी	अध्यक्ष नायरनमत्लेस गा.वि.स
सदस्य दुर्गा प्रसाद ढकाल	अध्यक्ष खस्यौली गा.वि.स
सदस्य सचिव विष्णु पौडेल	प्रबन्धक सा.वि.शाखा

४. विषयगत परामर्श समिति सदस्यहरूको विवरण

कोष/ग/क/द/ड/;।।।।		
1	मनमोहन श्रेष्ठ	;+o]]hs
2	मेघराज शर्मा	;b:o
3	विष्णु मलेगो	;b:o
4	बुद्धिप्रसाद शर्मा	;b:o
5	केशवप्रसाद पौडेल	;b:o
6	प्रेम शाही	;b:o
7	बुद्धलक्ष्मी श्रेष्ठ	;b:o
8	मधुदयाल सैजु	;b:o
9	भगवान भण्डारी	;b:o

स्वास्थ्य परामर्श समिति		
1	रामप्रसाद पोखरेल	;+o]]hs
2	सकुन्तला थान्जु	;b:o
3	नारायण शर्मा	;b:o
4	भुवनेश्वर देवकोटा	;b:o
5	यादव शर्मा	;b:o
6	डा. पुरन बज्राचार्य	;b:o
7	प्रेमराज न्यौपाने	;b:o
8	मुक्ती कालिराज	;b:o
9	प्रतिनिधि नेत्रज्योति संघ,पाल्पा	;b:o

कुटिर उद्योग परामर्श समिति

1	चकोरमान शाक्य	;+o]]hs
2	रेवन्त बहादुर विष्ट	;b:o
3	हरि रायमाझी	;b:o
4	उत्तम कुमार बज्राचार्य	;b:o
5	सुश्री शोभा शाक्य	;b:o
6	त्रिरत्नलाल शाक्य	;b:o
7	सुनिता शर्मा	;b:o
8	श्रीमती चन्द्रलक्ष्मी श्रेष्ठ	;b:o

वातावरण समिति

१	केशवराज पौडेल	संयोजक
२	मनमोहन श्रेष्ठ	सदस्य
३	बुद्धि प्रसाद शर्मा	सदस्य
४	राजेश्वर उदय	सदस्य
५	रामकृष्ण कार्की	सदस्य

५. खरिद समिति

क्र.स	पद	शाखा	नाम
१	अध्यक्ष	गरीबी न्यूनीकरण शाखा प्रमुख	बिष्णु पौडेल
२	सदस्य	योजना शाखा प्रमुख	मनोहरलाल शाक्य
३	सदस्य	लेखा शाखा प्रमुख	पूरन बज्राचार्य
४	सदस्य	आ.ले.प	कौशलराज घिमिरे
५	सदस्य सचिव	जिन्सी शाखा प्रमुख	सुरेन्द्रमान शाक्य

६. राजश्व परामर्श समितिको विवरण

क्र.स.	पद	संस्था	नाम
१	संयोजक	नगरपालिका प्रमुख	
२	सदस्य	को.ले.नि.का. प्रतिनिधि	
३	सदस्य	उ.वा.संघ	
४	सदस्य	करदाता मध्येबाट न.पा.ले मनोनयन गरेको करदाता	
५	सदस्य सचिव	शाखा प्रमुख राजश्व शाखा	

७. पदपूर्ति समिति

क्र.स.	पद	संस्था	नाम
१	अध्यक्ष	कुनै राजनैतिक दलको सदस्यता नलिएको, कम्तिमा स्नातक भई प्रशासन सेवा वा न्यायीक वा शैक्षिक क्षेत्रमा कम्तिमा सात वर्षको रा प द्वितिय श्रेणी स्तरको अनुभव प्राप्त गरी सेवा निवृत्त भएका नेपाली नागरिकबाट न.पा.ले तोकेको व्यक्ति	प्रेमचन्द्र पौड्याल
२	सदस्य	स्थानीय विकास मन्त्रालयले तोकेको अधिकृतस्तरको प्रतिनिधि	
३	सदस्य	लोकसेवा आयोगको सम्बन्धित क्षेत्रिय वा अञ्चल प्रतिनिधि	
४	सदस्य सचिव	कार्यकारी अधिकृत	निरन भट्टराई

८. नगरपालिका समन्वय समिति UGDP

पद	नाम/संस्था	सम्पर्क नं.
संयोजक	कार्यकारी अधिकृत	
सदस्य	प्रतिनिधि ए.ने.क.पा. माओवादी	
सदस्य	प्रतिनिधि नेपाली काँग्रेस (सुरेन्द्र कर्माचार्य)	
सदस्य	प्रतिनिधि ने.क.पा. एमाले (तिर्थ प्रसाद गौतम)	
सदस्य	प्रतिनिधि ने.क.पा.-माओवादी	
सदस्य	प्रतिनिधि राष्ट्रिय जनमोर्चा (रेशमराज कडेल)	
सदस्य	प्रतिनिधि राष्ट्रिय प्रजातन्त्र पार्टी (रेवन्त बहादुर विष्ट)	
सदस्य	प्रतिनिधि राष्ट्रिय जनमूक्ति पार्टी	



सदस्य	प्रतिनिधि ने.क.पा. एकिकृत	
सदस्य	पाल्पा उद्योग वाणिज्य संघ (मधुदयाल सैजू)	
सदस्य	नागरिक समाज (मिन बहादुर के.सी.)	
सदस्य	पत्रकार महासंघ (भगवान भण्डारी)	
सदस्य	महिला प्रतिनिधि (शोभा शाक्य)	
सदस्य	दलित प्रतिनिधि (संजय बूढापृथी)	
सदस्य	जनजाति प्रतिनिधि (मानकाजी पाटामगर)	
सदस्य	टो.वि.स. प्रतिनिधि (लक्ष्मण खड्का)	
सदस्य	टो.वि.स. प्रतिनिधि (सावित्री अधिकारी)	
सदस्य	विषयगत कार्यालयको प्रतिनिधि (न.पा.ले तोकेको)	
सदस्य	आयोजना प्रभावित क्षेत्रबाट १ जना प्रतिनिधि	
सदस्य सचिव	विष्णु पौडेल	

### ९. कार्यक्रम व्यवस्थापन समिति (लूमन्ती आवासका लागि सहयोग कार्यक्रम)

पद	नाम/संस्था	सम्पर्क नं.
अध्यक्ष	नगरप्रमुख/कार्यकारी अधिकृत	
सदस्य	प्रतिनिधि पाल्पा उद्योग वाणिज्य संघ	
सदस्य	प्रतिनिधि महिला सान्त्वय समिति	
सदस्य	प्रतिनिधि दलित सामन्वय समिति	
सदस्य	प्रतिनिधि आदिवासी जनजाति समन्वय समिति	
सदस्य	नगर विकास समिति	
सदस्य	प्रतिनिधि नेपाल पत्रकार महासंघ	
सदस्य	प्रतिनिधि लूमन्ती	
सदस्य	प्रतिनिधि टो.वि.स. महिला	
सदस्य	प्रतिनिधि टो.वि.स. पुरुष	
सदस्य	प्रतिनिधि वित्तिय संस्था	
सदस्य	प्रतिनिधि न.पा.लाई सहयोग गर्ने गैसस	
सदस्य	प्रतिनिधि न.पा. गरीबी न्युनीकरणमा काम गर्ने शाखा	

### १०. सहरी स्वास्थ्य क्लिनिक संचालक समिति

पद	नाम/संस्था	सम्पर्क नं.
अध्यक्ष	नगरप्रमुख/कार्यकारी अधिकृत	
सदस्य	प्रतिनिधि ए.ने.क.पा. माओवादी (केशव पौडेल)	
सदस्य	प्रतिनिधि नेपाली काँग्रेस (चकोरमान शाक्य)	
सदस्य	प्रतिनिधि ने.क.पा.एमाले (राम प्रसाद पोखरेल)	
सदस्य	प्रतिनिधि ने.क.पा.-माओवादी	
सदस्य	प्रतिनिधि राष्ट्रिय जनमोर्चा (टिकाराम पौडेल)	
सदस्य	प्रतिनिधि रा.प्र.पा. (विष्णु मलेगो)	
सदस्य	प्रतिनिधि राष्ट्रिय जनमूक्ति पार्टी (विष्णु माया थापा)	

सदस्य	प्रतिनिधि ने.क.पा. एकिकृत (नविन थापा)	
सदस्य	भरत प्रसाद आचार्य	
सदस्य	विश्वनाथ न्यौपाने	
सदस्य	कोशलराज घिमिरे	
सदस्य	बालकृष्ण कार्की	
सदस्य सचिव	जिल्ला जनस्वास्थ्य कार्यालय	

### ११. नगरस्तरीय सामाजिक परिचालन समिति

पद	नाम/संस्था	सम्पर्क नं.
संयोजक	नगरप्रमुख/कार्यकारी अधिकृत	
सदस्य	प्रतिनिधि पाल्पा उद्योग वाणिज्य संघ	
सदस्य	प्रतिनिधि आदिवासी जनजाति (मायादेवी बज्राचार्य)	
सदस्य	प्रतिनिधि लैङ्गिक मूल प्रवाहीरण (शान्ता सारु)	
सदस्य	प्रतिनिधि दलित समन्वय समिति (मञ्जू वि.क.)	
सदस्य	प्रतिनिधि गै.स.स. महासंघ (यादवराज शर्मा)	
सदस्य	प्रतिनिधि भिन्न क्षमता भएका व्यक्तिहरु (गणेश विष्ट)	
सदस्य	प्रतिनिधि बालक्लव (सूरक्षा शर्मा)	
सदस्य सचिव	विष्णु पौडेल	

### १२. नगरस्तरीय महिला समन्वय समिति

पद	नाम/संस्था	सम्पर्क नं.
अध्यक्ष	नगरप्रमुख/कार्यकारी अधिकृत	
उपाध्यक्ष	शशी श्रेष्ठ	
सदस्य	प्रमुख जिल्ला अधिकारी	
सदस्य	शोभा शाक्य (नेपाल वार एशोसिएशन प्रतिनिधि)	
सदस्य	सुनिता शर्मा (गै.स.स. प्रतिनिधि)	
सदस्य	रुपमा शाक्य (महिला वडा सचिव)	
सदस्य सचिव	विष्णु पौडेल	

### १३. नगरपालिका क्षमता विकास समिति

पद	नाम/संस्था	सम्पर्क नं.
अध्यक्ष	नगरप्रमुख/कार्यकारी अधिकृत	
सदस्य	योजना अनुगमन तथा प्रशासकिय अधिकृत (जि.वि.स.)	
सदस्य	प्रमुख जिल्ला प्राविधिक कार्यालय	
सदस्य	विष्णु पौडेल न.पा. ग.न्यू. शाखा	
सदस्य	अधिकृत प्रतिनिधि, शहरी विकास तथा भवन नि.डि.का.	
सदस्य	केशवराज पौडेल (टो.वि.स. समन्वय समिति)	
सदस्य	मधुदयाल सैजू पाल्पा उद्योग वाणिज्य संघ	
सदस्य सचिव	मधुसूदन घर्ती	

### १४. एकिकृत योजना तर्जुमा समिति

पद	नाम/संस्था	सकपर्क नं.
संयोजक	नगरप्रमुख/कार्यकारी अधिकृत	
सदस्य	प्रतिनिधि ए.ने.क.पा. माओवादी (केशव पौडेल)	
सदस्य	प्रतिनिधि नेपाली काँग्रेस (चकोरमान शाक्य)	
सदस्य	प्रतिनिधि ने.क.पा.एमाले (राम प्रसाद पोखरेल)	
सदस्य	प्रतिनिधि ने.क.पा.-माओवादी	
सदस्य	प्रतिनिधि राष्ट्रिय जनमोर्चा (टिकाराम पौडेल)	
सदस्य	प्रतिनिधि रा.प्र.पा. (विष्णु मलेगो)	
सदस्य	प्रतिनिधि राष्ट्रिय जनमुक्ति पार्टी (विष्णु माया थापा)	
सदस्य	प्रतिनिधि ने.क.पा. एकिकृत (नविन थापा)	
सदस्य	मधुदयाल सैजू, पाल्पा उद्योग वाणिज्य संघ	
सदस्य	बुद्धि प्रसाद शर्मा, नागरिक समाज	
सदस्य	भगवन भण्डारी, पत्रकार महासंघ	
सदस्य	यादवराज शर्मा, गै.स.स. महासंघ प्रतिनिधि	
सदस्य	सूनिता शर्मा, महिला प्रतिनिधि	
सदस्य	ठाकूर लोहागून, दलित प्रतिनिधि	
सदस्य	त्रिरत्नलाल शाक्य, जनजाति प्रतिनिधि	
सदस्य	सरोज वि.क., बालकलव प्रतिनिधि	
सदस्य	अमिनबक्स मिया, मुस्लिम प्रतिनिधि	
सदस्य	शशी श्रेष्ठ, टो.वि.स. प्रतिनिधि	
सदस्य सचिव	विष्णु पौडेल	

### १५. नगर स्तरीय टोल विकास संस्था समन्वय समिति

- संयोजक : केशवराज पौडेल
- उपसंयोजक : दीपनारायण श्रेष्ठ
- सचिव : लक्ष्मण खड्का
- सहसचिव : सूनिता शर्मा
- कोषाध्यक्ष : सूदर्शन कोईराला
- सदस्य : शशि श्रेष्ठ
- सदस्य : विमला ज्ञवाली (आत्रेय)
- सदस्य : सावित्री अधिकारी
- सदस्य : मनमोहन सिंह
- सदस्य : यादव शर्मा
- सदस्य : हरि पाण्डेय

१६. तानसेन नगरपालिका कर्मचारी एशोसिएशन ईकाई समिति

- अध्यक्ष : कोशलराज घिमिरे
- नि.व. अध्यक्ष : शरण कुमार श्रेष्ठ
- उपाध्यक्ष : रिक्त
- सचिव : मधूसूदन घर्ती
- कोषाध्यक्ष : भरत प्रसाद आचार्य
- सहसचिव : शोभा शर्मा
- सदस्य : अम्बिका शर्मा
- सदस्य : रामजी बहादुर कार्की
- सदस्य : लोकमान श्रेष्ठ
- सदस्य : शान्ता घिमिरे
- सदस्य : यज्ञ प्रसाद महर्जन
- सदस्य : सन्तोष नेपाली

ॐॐॐॐॐॐॐॐ धन्यवाद ॐॐॐॐॐॐॐॐ